

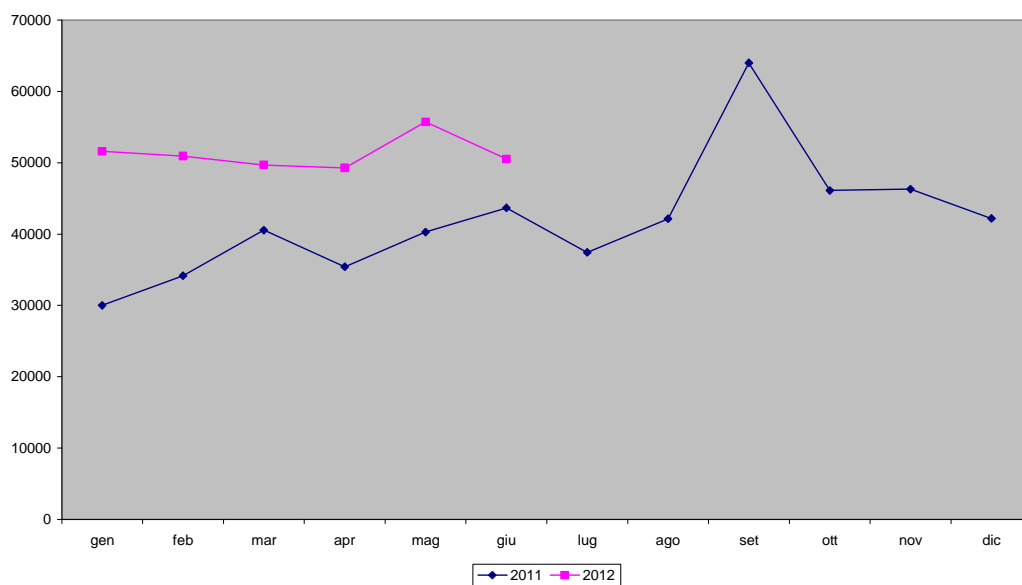
Sito internet aziendale

Principali dati di accesso nel secondo trimestre 2012

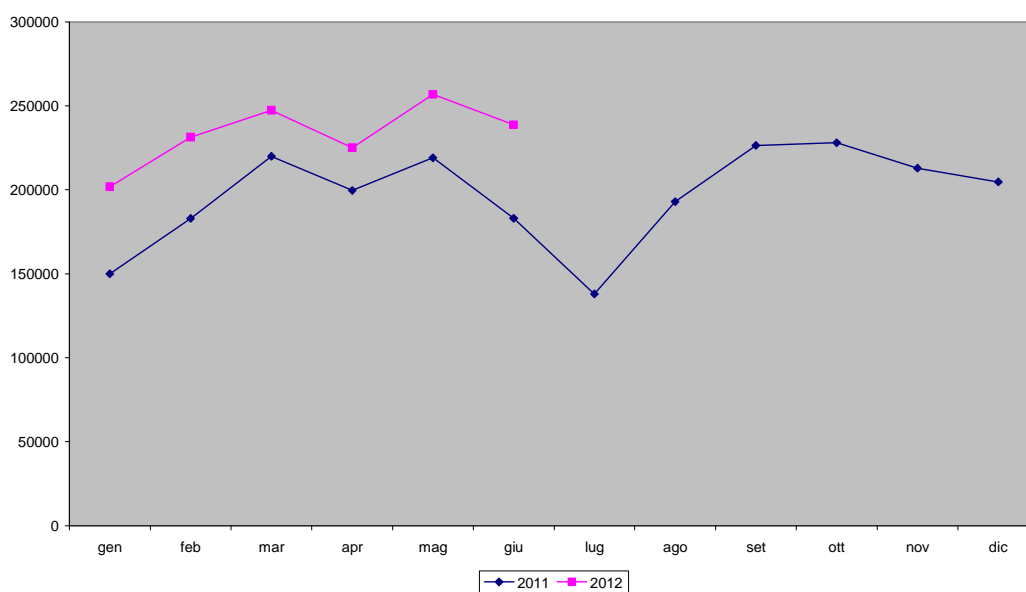
5 luglio 2012

Visitatori diversi e visite

Visitatori diversi 2011 e 2012

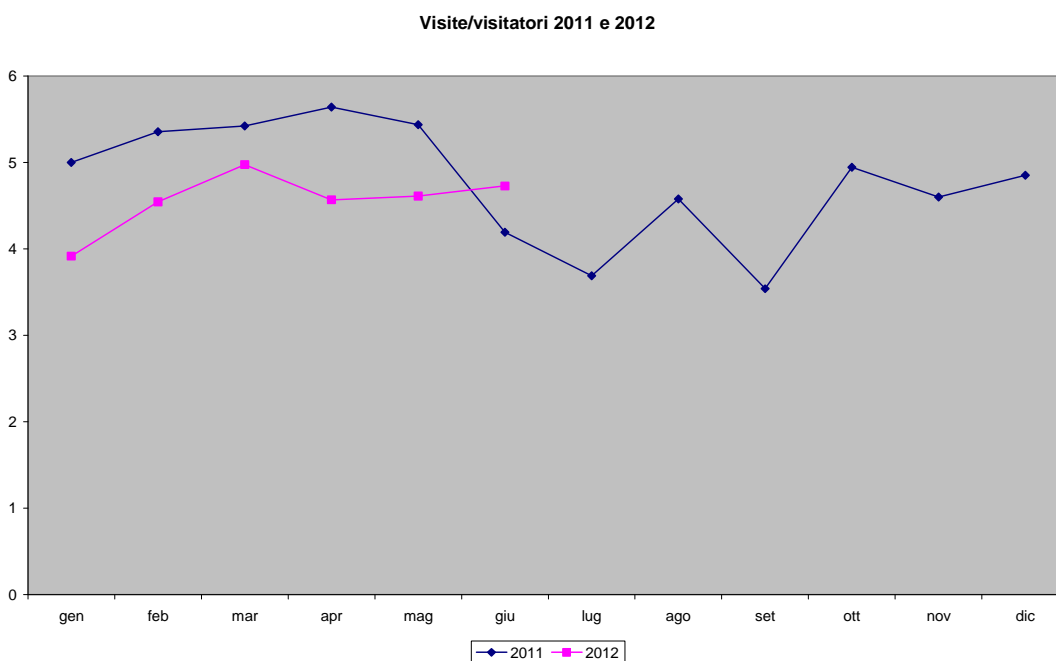
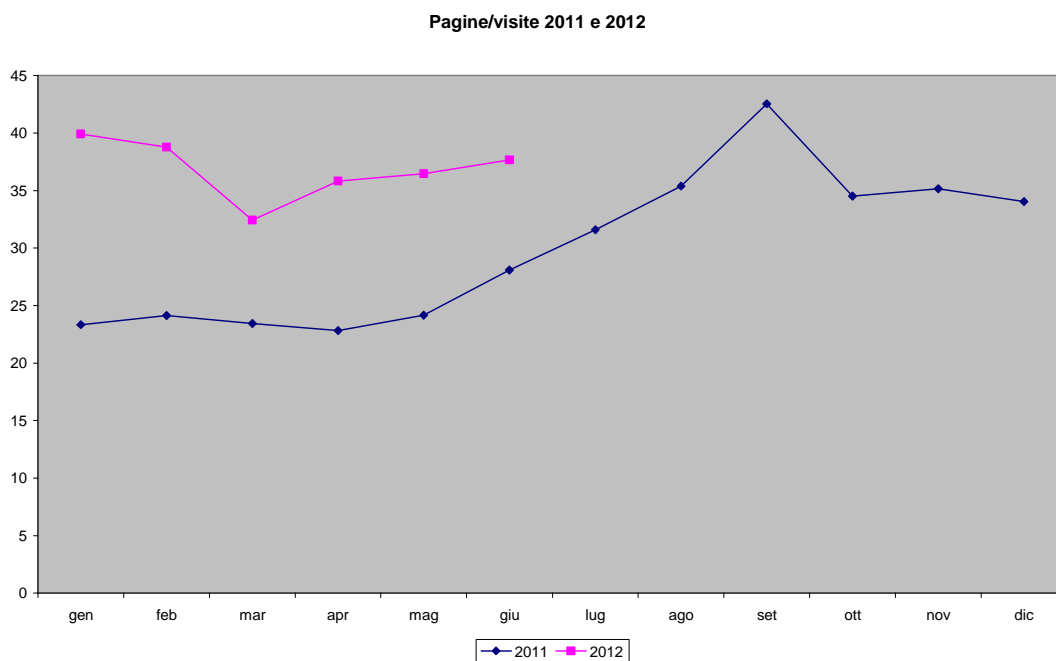


Visite 2011 e 2012



Si vanno stabilizzando, nel 2012, i circa 50.000 visitatori diversi mensili, mentre continua la lenta e graduale crescita del numero di visite mensili. Nel 2011 erano state tra le 180.000 e le 200.000 (con un picco di quasi 230.000), nel 2012, 230.000 è il dato ordinario. Nel mese di maggio, sicuramente in coincidenza del terremoto, le visite sono state quasi 260.000.

Pagine/visite e visite/visitatori 2011 e 2012



E' evidente a questo punto come tenda ad aumentare il numero di pagine scaricate per visita, nel 2011 si era passati dalle 23/24 dei primi mesi alle 34/35 di novembre e dicembre, nel 2012, durante ogni visita si tendono a scaricare tra le 37 e le 40 pagine.

Il numero di visite che effettua ogni singolo visitatore in un mese era calato nei primi mesi del 2012 rispetto all'andamento precedente, mentre si è andato stabilizzando nel corso del secondo trimestre 2012, per superare il dato 2011 in giugno. Oggi, il singolo visitatore torna sul sito dell'Azienda USL di Bologna tra le 4 e le 5 volte al mese.

Complessivamente, i dati indicano una tendenza alla stabilizzazione del pubblico del sito www.ausl.bologna.it, e un aumento della fidelizzazione. Negli ultimi mesi, in altre parole, gli utenti non sono aumentati, ma è aumentata la frequentazione del sito, ci si va più spesso e si scaricano più pagine.

L'incidenza dei visitatori interni

Da metà giugno 2012, viene monitorata anche l'incidenza sugli accessi complessivi da parte degli operatori AUSL, che si collegano al sito aziendale provenendo dalla rete intranet.

I dati confermano quanto si era osservato a ottobre 2010, all'epoca dell'integrazione tra le news intranet e quelle internet. In quel momento, infatti, si era impennata la curva degli accessi, lasciando intuire che l'impatto degli utenti interni fosse più che significativo.

Ora, dati alla mano, anche se siamo solo all'inizio del monitoraggio, si può dire che praticamente tutti gli oltre 6.000 operatori che hanno accesso alla rete intranet non solo la utilizzano e la frequentano, ma utilizzano e frequentano anche il sito internet aziendale.

In sintesi, per quanto si può dire sulla base di questo primissimo periodo di monitoraggio, emerge che delle circa 12.000 visite giornaliere al sito aziendale, due terzi circa sono prodotte da operatori AUSL, mentre delle 50.000 persone che mensilmente visitano il sito aziendale, 6.000 circa sono operatori AUSL (in altre parole, in dati indicano che tutti gli operatori AUSL che hanno accesso alla rete frequentano il sito internet aziendale).

Informazioni su esami visite e sedi

Dal primo aprile al 30 giugno la banca dati che offre informazioni a cittadini e operatori su prestazioni e luoghi è stata interrogata 17.949 volte.

L'analisi delle parole più ricercate è avvenuta aggregando i dati per macrocategorie.

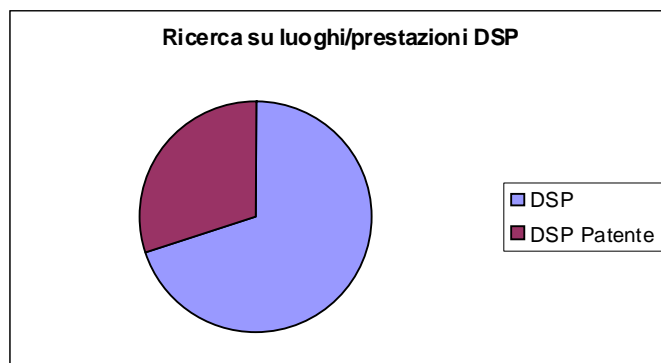
Le informazioni più cercate riguardano le strutture: le ricerche sugli ospedali, i poliambulatori, le strutture accreditate e in generale sull'Azienda rappresentano il 20% delle interrogazioni degli utenti. Seguono la diagnostica (laboratorio e diagnostica per immagini), che copre il 15% delle interrogazioni complessive, le prestazioni relative alla salute femminile (10%), le prestazioni ed i luoghi del Dipartimento di Sanità Pubblica (9%). Escludendo la diagnostica e le prestazioni

per la salute della donna, la specialistica sulla quale si cercano maggiori informazioni è l'oculistica, seguita dalle neuroscienze, dall'odontostomatologia, dalla cardiologia e dalla chirurgia.

Questa tabella illustra il dettaglio delle ricerche:

Ospedale (Bellaria 29%, Maggiore 33%, altri 38%)	12%
DSP, Igiene pubblica (luoghi, prestazioni, vaccinazioni, ecc.), medicina sport, lavoro, medicina legale, certificazioni, commissione medica, veterinaria, patente (30%)	9%
Laboratorio, Prelievi, Analisi, Analisi sangue, Prestazioni diagnostica di laboratorio , Esame, esami	7%
Ginecologia, Ostetricia, prestazioni per gravidanza, Maternità, Consultori famigliari, diagnosi prenatali	7%
Bologna, USL Bologna, Azienda USL, Sede Legale	4%
Sedi territoriali, poliambulatori	4%
Senologia, Ecografie seno, mammografie	3%
Oculistica + esami diagnostici + chirurgia refrattiva + ortottica	3%
Neuroscienze, neurologia, neurochirurgia (luoghi, prestazioni, diagnostica)	3%
Ecografie	2%
Cure dentistiche, Odontoiatria, Dentista, prestazioni dentistiche, Beretta, diagnostica denti, Stomatologia	2%
DSM NPIA e Dip. Patologiche, luoghi e prestazioni + Psicologia	2%
Cardiologia + esami cardiologia (EEG, ecocardio, ecc.)	2%
Chirurgia (luoghi, prestazioni), chirurgie specialistiche	2%
Risonanze magnetiche, Angio, RM	2%

Particolarmente significativo ci sembra il dato sulle interrogazioni del dipartimento di Sanità Pubblica (che da solo rappresenta il 9% del totale delle interrogazioni). Una gran parte delle interrogazioni riguarda infatti quelle relative al rinnovo patente.



Il web 2.0, i social media

You Tube

Da settembre 2007 (data di pubblicazione) a oggi, il canale You Tube dell'Azienda USL di Bologna ha collezionato 111 video, visualizzati 132.000 volte.

Twitter

973 follower e 800 tweet sono i numeri della presenza dell'Azienda USL su Twitter alla fine del primo semestre 2012. Le "twittate" sul terremoto hanno contribuito in maniera evidentissima alla crescita del numero di follower, che nei sei mesi è raddoppiato, con picco di nuovi follower proprio tra maggio e giugno.