

Dipartimento Cure Primarie

Modalità di accesso

I professionisti possono contattare direttamente il Centro specialistico dal lunedì al venerdì dalle 9,30 alle 12,30 per programmare una consulenza sul caso, oppure lasciare un messaggio in segreteria telefonica e saranno richiamati.

Contatti

Via Sant'Isaia 94/a 40123 Bologna

Tel/ Fax 051 6597351

Tel Mob. 348 1409449

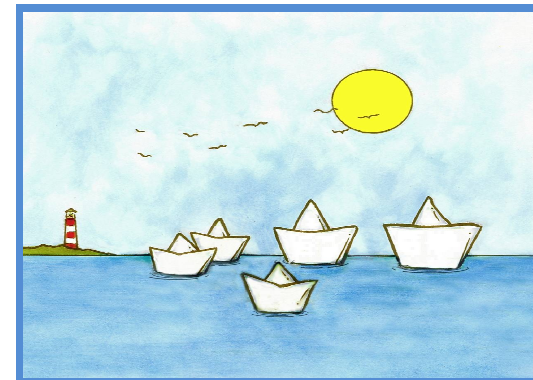
ilfaro@ausl.bologna.it

<http://www.ausl.bologna.it>

(Sezioni Tematiche Il Faro)

Centro Specialistico Multiprofessionale

"IL FARO"



per la cura del maltrattamento e dell'abuso all'infanzia e all'adolescenza

Attività svolte

- consulenza telefonica o diretta rivolta agli operatori dei servizi sanitari, sociali, educativi sui casi in carico al singolo servizio;
- consulenza multidisciplinare sui casi complessi in carico alle equipe integrate;
- visita pediatrica/ginecologica nei casi programmabili;
- consulenza pediatrica individuale o in gruppo su casi che richiedono un confronto/discussione;
- diagnosi neuropsichiatrica infantile e psicologica del minore centrata sulle conseguenze del maltrattamento/abuso;
- consulenza giuridica, psicologica, sociale e educativa rivolta alle famiglie e ai minori di età;
- accompagnamento del minore di età e della sua famiglia nel percorso giudiziario;
- interventi psicoeducativi brevi centrati sul trauma rivolti alla vittima e alla sua famiglia;
- psicoterapia breve focalizzata sul trauma rivolta alla vittima;
- terapia familiare nei casi di prognosi positiva della recuperabilità genitoriale;
- interventi di sostegno genitoriale nei casi di M/A extrafamiliari;
- formazione sui temi della violenza interpersonale, anche in collaborazione con l'Isola che c'è Onlus.

La presa in carico prende forma:

1. all'interno della consulenza multidisciplinare come progetto integrato e condiviso con l'Equipe Territoriale Integrata referente del caso, successivamente a una prima valutazione effettuata dai professionisti referenti del caso;
2. nell'ambito dell'intervento che il professionista sta svolgendo con il minore di età/genitore.

A chi si rivolge

- Minori di età residenti nella provincia di Bologna, vittime di gravi forme di maltrattamento fisico, abuso sessuale o violenza domestica, oppure presunte tali, con sospetto o accertato funzionamento traumatico, che abbiano già ricevuto una prima valutazione diagnostica.
- Famiglie con figli minori di età vittime di M/A extrafamiliare e famiglie maltrattanti o gravemente trascuranti valutate recuperabili nelle funzioni genitoriali.
- Operatori dei Servizi Sociali e Sanitari, dell'area metropolitana di Bologna.

Criteri per la presa in carico del minore di età

Esposizione come vittima diretta o indiretta a gravi episodi di maltrattamento/abuso che comportano le seguenti necessità di approfondimento/cura:

1. Alterazioni nella regolazione delle emozioni e del comportamento (difficoltà di modulazione della rabbia, comportamenti auto lesivi, comportamenti o preoccupazioni suicidarie, difficoltà nella modulazione del coinvolgimento sessuale, scarsa o nulla capacità autoprotettiva/eccessiva tendenza ad assumere comportamenti a rischio).
2. Disturbi della coscienza e dell'attenzione (amnesia, episodi dissociativi, depersonalizzazione).
3. Somatizzazioni (dolori cronici, disturbi del sistema digerente, sintomi da conversione).
4. Alterazioni della percezione di sé (senso di impotenza e di scarsa efficacia personale, vissuto di danneggiamento, senso di colpa e di vergogna pervasivi, minimizzazione).
5. Alterazioni nella percezione delle figure abusanti (idealizzazione dell'abusante, timore di danneggiare l'abusante).
6. Disturbi relazionali/dell'attaccamento (incapacità/difficoltà ad avere fiducia negli altri, tendenza ad essere rivittimizzato, a vittimizzare gli altri).
7. Alterazioni nei significati personali (senso di disperazione e di inaiutabilità, visione negativa di sé, perdita delle convinzioni personali).

Il gruppo di lavoro

L'equipe specialistica multiprofessionale è attualmente composta da tre psicologi, di cui uno a tempo pieno con funzione di coordinamento clinico e organizzativo, uno a 20 ore settimanali e uno a 7 ore settimanali; un neuropsichiatra

infantile a 7 ore settimanali; un assistente sociale a tempo pieno; un educatore professionale a 5 ore settimanali; un ginecologo e un pediatra al bisogno. L'equipe è presente in sede il venerdì dalle 9 alle 16,00.

