

**SERVIZIO SANITARIO REGIONALE  
EMILIA-ROMAGNA  
Azienda Unità Sanitaria Locale di Bologna**

DSM-DP  
UOS Osservatorio Epidemiologico Metropolitan Dipendenze Patologiche

# Rapporto 2013 sulle dipendenze in area metropolitana

*quadro epidemiologico  
caratteristiche tossicodipendenti, alcolisti e giocatori d'azzardo patologici,  
attività dei servizi*

A cura di Raimondo Maria Pavarin

Con la collaborazione di Silvia Marani, Nicola Limonta, Elsa Torino, Giovanni Coccagna

**Azienda USL di Bologna  
DSM-DP  
UOS Osservatorio Epidemiologico Metropolitan Dipendenze Patologiche**

Via S. Isaia, 94/A  
Tel. 051/6584192 – Fax. 051/6584315  
<http://www.ausl.bologna.it/oem>



## ***Si ringraziano***

*Luana Capitani – AUSL di Bologna – U.O.S.D Ser. T Bologna Ovest*  
*Roberto Ragazzi– AUSL Bologna – U.O.S.D. Ser. T Bologna Nord*  
*Orietta Venturi – AUSL di Bologna - Equipe carcere U.O.S.D. Ser. T Bologna Nord*  
*Elisabetta Scagliarini e Daniele Campedelli – AUSL di Bologna – U.O.S.D. Ser. T Bologna Pianura Ovest*  
*Catia Leoni – AUSL di Bologna – U.O.S.D. Ser. T Bologna Est*  
*Elisabetta Bacchini e Daniele Mazza – AUSL di Bologna – U.O.C Ser. T, Ser. T Budrio*  
*Giorgia Paoletti – AUSL di Bologna – U.O.S.D. Ser.T San Lazzaro di Savena*  
*Leonardo Piscitelli – AUSL di Bologna – U.O.S.D. Ser.T. Casalecchio-Porretta, Ser. T. Vergato*  
*Cristina Nasonte – AUSL di Bologna – U.O.C Ser. T, Sert San Giorgio di Piano*  
*Simona Sarti – AUSL di Bologna – U.O.S.D. Ser.T. Casalecchio-Porretta, Ser. T. Zola*  
*Moreno Astorri – Opera Padre Marella, Comunità “La Sorgente”*  
*Silvia Garagnani – Cooperativa Sociale “Il Pettiroso”*  
*Cinzia Tavalazzi– Centro Accoglienza “La Rupe-Quadrifoglio”*  
*Hazem Cavina – Cooperativa Sociale “ASAT”*

*Francesca Puccetti – Ausl Bologna - U.O.C. Pronto Soccorso e Medicina d’Urgenza dell’Ospedale Maggiore*  
*Mimosa Balloni – Azienda Ospedaliero Universitaria S.Orsola-Malpighi- - Dipartimento ad attività integrata emergenza/urgenza*  
*Vincenza Perlangeli – Ausl Bologna - U.O.C. Epidemiologia, promozione della salute e comunicazione del rischio*  
*Antonietta Moschetti - Azienda Ospedaliero Universitaria S.Orsola-Malpighi - Tecnologie e Sistemi Informatici*



## INDICE

<i>Il quadro</i>	<i>p. 7</i>
<i>1. Il consumo problematico di sostanze illegali</i>	<i>p. 9</i>
<i>2. Il consumo problematico di alcol</i>	<i>p. 13</i>
<i>3. I “non nativi” e l’uso di sostanze psicoattive</i>	<i>p. 15</i>
<i>4. Overdose: accessi ai PS e decessi nel territorio</i>	<i>p. 17</i>
<i>5. Il gioco d’azzardo patologico nell’area metropolitana di Bologna</i>	<i>p. 19</i>
<i>6. Consumi problematici e dipendenze con e senza sostanze. Una ricerca nell’area metropolitana di Bologna</i>	<i>p. 21</i>
<i>7. La domanda e l’offerta di trattamenti e servizi</i>	<i>p. 23</i>
<i>8. Pubblicazioni dell’Osservatorio su riviste scientifiche: anno 2013</i>	<i>p. 25</i>
<i>9. Metodologia utilizzata: note</i>	<i>p. 27</i>
<i>Appendice: Tabelle dei dati anno 2013 e precedenti</i>	<i>p. 29</i>

Sono inoltre disponibili on line sul sito dell’Osservatorio.

<http://www.ausl.bologna.it/oem>

**1 – Tabelle dati dettagliate**

**2 – Mappa dei servizi pubblici e privati per le dipendenze in area metropolitana**

**3 – Approfondimenti**



## **Il quadro<sup>1</sup>**

*Questo rapporto, relativamente al 2013, presenta in sintesi i dati relativi a 1) soggetti con consumo problematico di sostanze illegali (eroina, cocaina, cannabis); 2) soggetti con consumo problematico di alcol; 3) non nativi e consumo problematico di sostanze psicoattive; 4) sistema di allerta rapida (overdose letali, accessi per overdose nei reparti di pronto soccorso dell'ASL Bologna e dell'Azienda Ospedaliera S. Orsola; 5) il gioco d'azzardo patologico; 6) attività dei servizi pubblici (SERT) e privati (Enti ausiliari) sulle dipendenze; 7) risultati di uno studio condotto tra i residenti su prevalenza di disturbi con (alcol, tabacco, farmaci non prescritti, sostanze illegali) e senza sostanze (shopping compulsivo, gioco d'azzardo patologico, dipendenza da internet e disturbi dell'alimentazione); 8) sintesi di pubblicazioni dell'Osservatorio Dipendenze su riviste scientifiche peer review.*

**Il consumo problematico di sostanze illegali** – Stabile il numero di consumatori problematici di stupefacenti (in calo eroina, aumenta l'uso di cocaina e cannabis). Cambiano le caratteristiche socio economiche ed anagrafiche: è in aumento la percentuale di non nativi e di soggetti senza fissa dimora.

*Tra i residenti aumentano i nuovi casi (incidenza) di soggetti con consumo problematico di cocaina e diminuiscono per l'eroina.*

**Il consumo problematico di alcol** – Aumenta il numero di nuovi accessi al SERT. Diminuisce la stima del numero di soggetti con consumo problematico di alcol. Tra i residenti, aumenta l'incidenza tra i soggetti con meno di 20 anni di età.

**Il sistema di allerta rapida** - Negli ultimi due anni si è registrato un aumento degli accessi per overdose di oppioidi ai reparti di Pronto Soccorso e di decessi per overdose nel territorio. Una quota rilevante di questi soggetti non è residente nell'area metropolitana di Bologna: mediamente più giovani, scarsi contatti con i SERT. Tra gli accessi ai PS, un soggetto su cinque rifiuta le cure o si allontana dal reparto

**Il gioco d'azzardo patologico** - Nel corso del 2013 i SERT dell'ASL Bologna hanno preso in carico 84 soggetti, numero in aumento. Dagli studi condotti nel territori emerge che la problematica sembra concentrata nei luoghi dove sono disponibili vari tipi di giochi, non sempre in relazione con altre tipologie di dipendenza.

**Cosa emerge dalle ricerche nell'area metropolitana di Bologna** - E' stato intervistato un campione per quote di 538 residenti nell'area metropolitana di Bologna di età compresa tra 18 e 64 anni.

*Il 22% ha una dipendenza medio alta da tabacco; il 20% ha usato cannabis almeno una volta nell'ultimo anno, il 16% riporta almeno un episodio di binge drinking nei 30 giorni precedenti l'intervista.*

*Il 5% è positivo al test per la dipendenza da shopping, il 2% è positivo al test per la dipendenza da internet, lo 0.4% è positivo al test per la dipendenza da gioco.*

---

<sup>1</sup> A cura di Raimondo Maria Pavarin





## 1. Il consumo problematico di sostanze illegali<sup>1</sup>

Dall'analisi dei dati relativi al consumo problematico di sostanze illegali e all'abuso di sostanze legali nel corso del 2013 nell'area metropolitana di Bologna si confermano alcune linee di tendenza ed emergono alcune novità rispetto agli anni precedenti:

- *Aumenta il numero dei decessi per overdose;*
- *Stabile il numero di consumatori problematici di stupefacenti (in calo eroina, aumenta l'uso di cocaina e cannabis);*
- *Cambiano le caratteristiche socio economiche ed anagrafiche: è in aumento la percentuale di non nativi e di soggetti senza fissa dimora;*
- *Tra i residenti aumentano i nuovi casi (incidenza) di soggetti con consumo problematico di cocaina e diminuiscono per l'eroina.*

Aumenta il numero di decessi per overdose - Nel corso del 2013 nell'area metropolitana di Bologna vi sono stati 19 decessi per overdose, in aumento rispetto agli anni precedenti (2011 otto decessi, 2012 sedici decessi). 95% maschi, 42% non residenti in zona, 25% non nativi, età media 38.7 anni. Gli accessi ad un reparto di pronto soccorso per overdose sono 113, stabili rispetto al 2012 (111 accessi) ed in aumento rispetto al 2011 (82 accessi).

Aumenta la quantità di eroina (30.6 Kg) e di cocaina (35 Kg) sequestrata dalle forze dell'ordine, in diminuzione hashish (38.2 Kg) e marijuana (68 Kg).

Situazione sanitaria – Tra i soggetti seguiti dai Sert, aumenta la quota dei soggetti con almeno un test effettuato: complessivamente il 24% risulta positivo all'HCV e il 6% risulta positivo all'HIV, dati stabili rispetto agli anni precedenti.

**I consumatori problematici<sup>2</sup>** - Stabile il numero di consumatori problematici di stupefacenti. Nello studio sono stati inclusi 3461 soggetti con consumo problematico di sostanze stupefacenti: 72% Oppioidi, 27% Cocaina, 15% Cannabis, 2% Benzodiazepine, 13% abuso concomitante di Alcol, 2% abuso anche di Farmaci.

Il 21% è un nuovo contatto, il 27% è residente fuori area metropolitana, le femmine il 21%, i non nativi il 22%, i senza fissa dimora il 5%.

L'83% era in carico al SERT, il 18% ristretto in carcere, il 20% si era rivolto ad un Pronto Soccorso, il 5% è stato dimesso da un ospedale per problemi collegati ad uso di stupefacenti, il 4% era in carico all'Unità Mobile Metadone.

Rispetto agli anni precedenti il numero complessivo di contatti aumenta leggermente, diminuiscono per uso di Oppioidi ed aumentano per uso di sola Cocaina e di sola Cannabis.

Cambiano in modo complesso le caratteristiche socio economiche ed anagrafiche: è in aumento il numero di residenti, di non nativi e di soggetti senza fissa dimora; diminuiscono i non residenti e le persone senza lavoro.

Tra i residenti l'età media è stabile attorno a 40 anni, aumenta la quota di accessi al Pronto Soccorso, di abusatori di sola cocaina e di sola cannabis; diminuiscono i consumatori di eroina ed gli accessi da tutte le altre fonti.

Tra i non residenti (esclusi i soggetti con il solo accesso al Carcere) aumenta l'età media, la quota di non nativi e di consumatori sola cannabis; diminuisce la percentuale di femmine, di consumatori di oppioidi e di sola cocaina.

Stabile il numero di nuovi contatti, dove aumenta il numero di soggetti con abuso di sola cocaina e di sola cannabis, di accessi al Pronto Soccorso e di residenti nell'area metropolitana. Risulta invece in diminuzione l'età media, il numero di femmine, di residenti a Bologna, di non nativi, di ristretti

<sup>1</sup> Per i riferimenti metodologici, vedi il capitolo 9

<sup>2</sup> Per approfondimenti consultare le tabelle: 1-6

in carcere, di dimessi dagli ospedali, di utenti SERT e dell'Unità Mobile Metadone, di soggetti con abuso di oppioidi.

**Incidenza del fenomeno e stima numero oscuro<sup>3</sup>** - Tra i residenti, mentre aumentano i nuovi casi di consumo problematico di sostanze illegali (incidenza 0.76 su 10 mila nel 2013 rispetto a 0.60 nel 2012), diminuisce l'uso di eroina (maschi: incidenza 0.23 su 10 mila nel 2013 rispetto a 0.24 nel 2012; femmine: 0.09 su 10 mila nel 2013 rispetto a 0.12 nel 2012) ed aumenta quello di cocaina (maschi: incidenza 0.35 su 10 mila nel 2013 rispetto a 0.23 nel 2012; femmine: 0.04 su 10 mila nel 2013 rispetto a 0.03 nel 2012).

Da rilevare che l'incidenza aumenta per tutte le sostanze illegali sia tra i nativi (in particolare la cocaina) che tra i non nativi.

Una delle particolarità del nostro territorio è l'alto numero di non residenti che si rivolgono alle strutture sanitarie. Per stimare l'andamento del fenomeno sono state calcolate: A) incidenza e prevalenza sull'intera popolazione residente; B) la stima del numero oscuro diversificata per residenza e nazionalità.

È in aumento la stima del numero di soggetti con problemi dovuti all'uso di una qualsiasi sostanza illegale (5583 nel 2013 rispetto a 4733 nel 2012), sia tra i residenti che tra i non residenti.

Per le singole sostanze, mentre è in aumento il numero stimato di consumatori problematici di sola cocaina e di sola cannabis, è in diminuzione la stima per gli oppioidi.

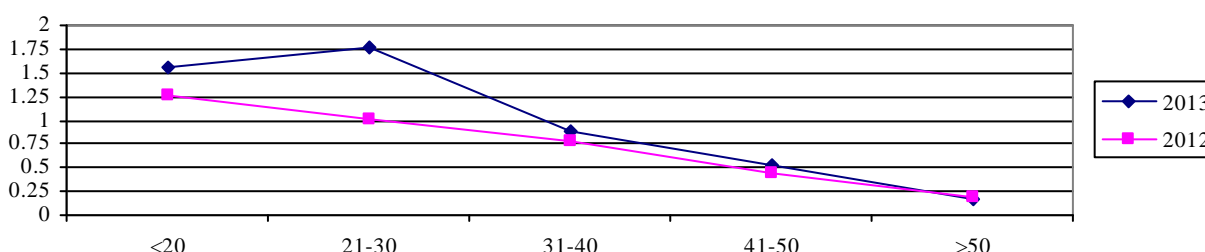
Area metropolitana Bologna – Pop 15/64: incidenza su mille residenti

	Sostanze illegali			Oppioidi			Solo Cocaina		
	2013	2012	2011	2013	2012	2011	2013	2012	2011
Maschi	1.19	0.90	1.11	0.23	0.24	0.39	0.35	0.23	0.26
Femmine	0.33	0.30	0.40	0.09	0.12	0.14	0.04	0.03	0.05
Nativi	0.71	0.54	0.61	0.15	0.17	0.25	0.18	0.11	0.15
Non nativi	1.02	0.92	1.08	0.21	0.19	0.37	0.25	0.25	0.18

Per quanto riguarda i soli residenti, rispetto al 2012 abbiamo un aumento sia della prevalenza che dell'incidenza. Da rilevare che l'incidenza risulta in aumento sotto i 40 anni di età, per poi rimanere stabile.

Ciò significa: A) da una parte che i soggetti con problemi dovuti al consumo di sostanze illegali rimangono stabilmente in contatto con i vari servizi; B) dall'altra che tale fenomeno, considerato complessivamente, è in aumento, soprattutto tra i soggetti con età compresa tra 20 e trenta anni.

Incidenza: confronto 2012/2013



**I consumatori di Oppioidi<sup>4</sup>** – Nel corso del 2013 sono entrati in contatto con il sistema dei servizi 2474 consumatori di Oppioidi (in diminuzione tendenziale), età media 39.4 anni (in aumento), 20% femmine (in diminuzione), 20% non nativi, 42% residenti nella città di Bologna, 29% residenti

<sup>3</sup> Per approfondimenti consultare le tabelle: 29-35

<sup>4</sup> Per approfondimenti consultare le tabelle: 9; 35

fuori area metropolitana (in diminuzione), 4% senza fissa dimora (in aumento), uno su tre positivo all'Epatite C, 7% positivi all'HIV. La maggioranza ha problemi di dipendenza da eroina ed il 95% in carico ad un SERT. Uno su tre ha una scolarità medio alta, poco meno della metà non lavora, uno su due usa le sostanze in vena.

Per quanto riguarda il rapporto con il sistema dei servizi, il 18% è stato in carcere (in diminuzione), il 5% seguito dall'Unità Mobile metadone, il 4% era stato dimesso da un ospedale con diagnosi droga-correlata, l'11% si è rivolto ad un reparto di Pronto Soccorso (in diminuzione).

Si stima un numero di consumatori di Oppioidi nel territorio metropolitano di 3206 soggetti (che oscilla tra 2746 a 3667), dato in aumento rispetto all'anno precedente (2678 soggetti nel 2012). In aumento anche il rapporto sconosciuti/conosciuti al SERT, dove si stimano 16 soggetti sconosciuti ogni 10 che si rivolgono a servizi SERT (14 nel 2012).

**Soggetti con consumo problematico di sola Cocaina<sup>5,6</sup>** - Nel corso del 2013 sono stati contattati 508 soggetti con uso di sola Cocaina (in aumento), età media 37 anni (in aumento), 8% femmine (in calo), 27% non nativi (in aumento), 34% residenti a Bologna (in aumento), 29% residenti fuori area metropolitana (in calo). Almeno uno su cinque ha il diploma di scuola media superiore (in aumento), poco più della metà non lavora regolarmente (in calo).

L'accesso aumenta in tutti i servizi: il 75% è stato in carico a un SERT, il 31% è stato in Carcere, il 21% si è rivolto al Pronto soccorso, il 5% è stato dimesso da un ospedale.

Si stima un numero di consumatori problematici di sola Cocaina nel territorio metropolitano di 743 soggetti (che oscilla da 373 a 1113), in aumento (641 nel 2012). Stabile il sommerso: sia nel 2012 che nel 2013 si stimano 30 soggetti sconosciuti ogni 10 che si rivolgono servizi SERT.

**Soggetti con consumo problematico di soli cannabinoidi<sup>7,8</sup>** - Si tratta di un sottogruppo non omogeneo che non rappresenta l'universo dei consumatori di cannabis.

Nel corso del 2013 sono stati contattati 238 soggetti, con un'età media di 26.9 anni, 13% femmine, 25% non nativi, 32% residenti nella città di Bologna (in aumento), 30% residenti fuori area metropolitana. Rispetto agli anni precedenti, diminuisce l'età media.

Per quanto riguarda il rapporto con i servizi, il 45% è stato in cura a un SERT, il 15% dimesso da un ospedale, il 11% è stato in Carcere, il 37% si è rivolto al pronto soccorso. Rispetto allo scorso anno si segnala l'aumento all'Ospedale ed al Pronto Soccorso.

La stima del numero oscuro di consumatori problematici di soli cannabinoidi nel territorio metropolitano è di 505 soggetti (da 175 a 831), dato in aumento rispetto al 2012. Si stima vi siano almeno 61 soggetti sconosciuti ogni 10 che si rivolgono ai vari servizi.

---

<sup>5</sup> Esclusi i soggetti per i quali nei vari sistemi informativi era segnalato anche il consumo di Oppioidi

<sup>6</sup> Per approfondimenti consultare le tabelle: 10; 35

<sup>7</sup> Escluse altre sostanze illegali

<sup>8</sup> Per approfondimenti consultare le tabelle: 11; 35



## 2. Il consumo problematico di alcol<sup>1</sup>

Questo studio, che viene effettuato a cadenza annuale dal 2003, analizza le caratteristiche dei soggetti con problemi alcol correlati entrati in contatto con il sistema dei servizi nell'Area Metropolitana di Bologna<sup>2</sup>.

- *Aumenta il numero di nuovi accessi al SERT*
- *Diminuisce la stima del numero di soggetti con consumo problematico di alcol*
- *Tra i residenti, aumenta l'incidenza tra i soggetti con meno di 20 anni di età.*

**Il consumo problematico di alcol<sup>3</sup>** - Nel corso del 2013 si sono presentati ai diversi servizi 2823 soggetti per problemi alcol correlati (in aumento rispetto al 2012); 1022 si sono rivolti ai SERT per alcolismo (di cui 58 seguiti in Carcere), 182 sono tossicodipendenti in carico ai SERT con abuso concomitante di alcol, 637 sono stati ricoverati per patologie alcol-correlate, 1490 si sono rivolti ad un reparto di pronto soccorso per problemi legati all'abuso di alcol.

L'età media è di 47.1 anni (in diminuzione rispetto al 2012), il 25% sono femmine, il 25% non nativi (in aumento). Il 35% era residente nella città di Bologna (in aumento), il 18% fuori area metropolitana (in diminuzione). Almeno il 16% ha una scolarità medio alta ed il 16% non lavora.

Per quanto riguarda i singoli settori di contatto, tra gli alcolisti dei SERT aumenta il numero di nuovi accessi, stabili le caratteristiche socio anagrafiche; tra i soggetti ristretti in carcere aumentano età media e la percentuale di non nativi; tra i ricoveri ospedalieri diminuisce la quota di non nativi e di non residenti; tra gli accessi al Pronto Soccorso diminuisce l'età media ed aumenta la quota di femmine. Da rilevare che, nel tempo, rimane costantemente al di sopra del 60% la quota di nuovi accessi.

Tra i nuovi contatti (in leggero aumento rispetto al periodo precedente), diminuisce l'età media e il numero di non residenti, mentre invece aumenta la quota di bolognesi.

Stima del sommerso – Complessivamente, nel territorio bolognese si stimano 4845 soggetti con problemi alcol-correlati (IC95 % 4158-5532), in diminuzione rispetto al 2012, sia tra i residenti che tra i non residenti.

Si stimano nel territorio 49 soggetti con problemi alcol-correlati ogni 10 che si rivolgono ad un SERT (55 nel 2012).

**Il consumo problematico di alcol tra i residenti<sup>4</sup>** – Per quanto riguarda il confronto con l'anno precedente, l'incidenza rimane stabile in entrambi i sessi, aumenta tra i nativi e diminuisce tra i non nativi. Da rilevare che il tasso tra i non nativi è superiore di quasi tre volte rispetto a quello dei nativi.

Area metropolitana Bologna – Pop 15/64: consumo problematico di alcol: incidenza su 1000 residenti

	Soggetti con problemi alcol correlati		
	2013	2012	2011
Maschi	1.89	1.86	1.88
Femmine	0.76	0.71	0.61
Nativi	1.08	0.98	0.98
Non nativi	2.70	3.11	2.90

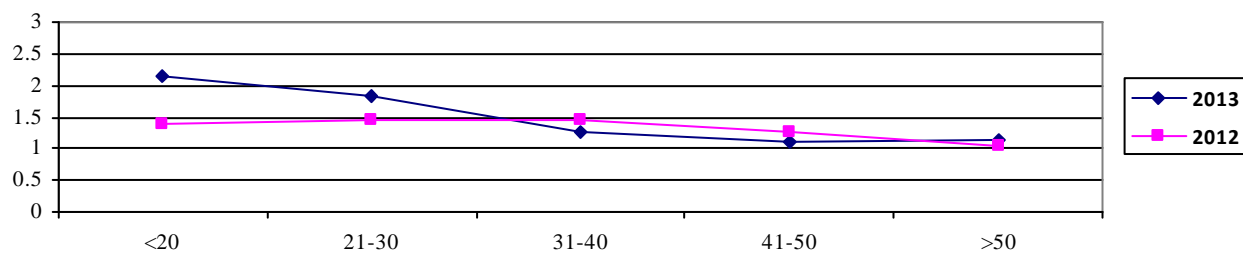
<sup>1</sup> Per i riferimenti metodologici, vedi il capitolo 9

<sup>2</sup> Pavarin RM, Marani S, Sanchini S, Turino E. *Studio trasversale sulla prevalenza di soggetti con problemi alcol-correlati nell'area metropolitana di Bologna*, Rivista di Alcolologia, 2009; 6: 22-25

<sup>3</sup> Per approfondimenti consultare le tabelle: 12-14; 35

<sup>4</sup> Per approfondimenti consultare le tabelle: 12-14

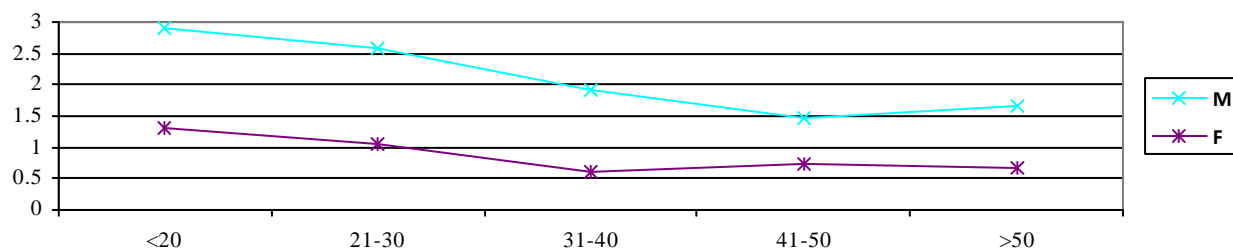
2012/2013: Consumo problematico di alcol: incidenza x età



Per quanto riguarda le classi di età, l'incidenza aumenta nelle diverse fasce di età sotto i 40 anni di età, in modo più rilevante per i soggetti con meno di venti anni.

A tutte le età i maschi hanno tassi più elevati rispetto alle femmine, anche se va rilevato che l'andamento è simile nei due sessi, con una incidenza più elevata man mano che diminuisce l'età

2013: Consumo problematico di alcol: incidenza x sesso



### 3. I “non nativi” e l’uso di sostanze psicoattive<sup>1</sup>

- Anno 2013: 758 contatti coi servizi di non nativi per consumo problematico di sostanze illegali, 710 per consumo problematico di alcol
- Tra i residenti, in aumento il numero di nuovi casi (incidenza) di soggetti con consumo problematico di sostanze illegali ed in diminuzione per il consumo problematico di alcol.

Questo studio analizza le caratteristiche dei non nativi con consumo problematico di sostanze illegali e con problemi alcol correlati entrati in contatto con il sistema dei servizi nell’Area Metropolitana di Bologna.

Area metropolitana Bologna – Pop 15/64: consumo problematico sostanze psicoattive: incidenza su mille residenti

		Incidenza									
		2013	2012	2011	2010	2009	2008	2007	2006	2005	2004
<b>Illegali</b>	Nativi	0.71	0.54	0.61	0.61	0.70	0.83	0.69	0.78	0.79	0.74
	Non nativi	1.02	0.92	1.08	1.01	0.92	1.29	1.56	1.63	1.49	1.45
		Alcol									
		2013	2012	2011	2010	2009	2008	2007	2006	2005	2004
<b>Alcol</b>	Nativi	1.08	0.98	0.98	0.74	0.89	1.01	0.81	1.08	0.95	1.05
	Non nativi	2.70	3.11	2.90	2.33	2.37	3.11	2.05	3.16	2.21	2.67

**Il consumo problematico di sostanze illegali<sup>2</sup>** – Nel corso del 2013 si sono rivolti ad un servizio pubblico o privato per problemi collegati all’uso di sostanze illegali 758 non nativi: età media 33.6 anni, 8.2% femmine, 33.4% residenti, 64% senza lavoro, 65% per uso di oppioidi, 18% per uso di sola cocaina, 12% con abuso concomitante di alcol. La metà era ristretta in carcere, l’81% è stato seguito dal SERT (11% unità mobile metadone), il 19% si era rivolto ad un reparto di pronto soccorso, il 5% era stato ricoverato in un ospedale.

Rispetto agli anni precedenti, aumenta il numero di soggetti, soprattutto tra i residenti, e diminuisce la quota di non residenti e di soggetti senza lavoro. Per quanto riguarda i singoli settori di contatto, aumentano gli accessi al Pronto soccorso e le prese in carico all’Unità Mobile Metadone. Si segnala il calo del numero di soggetti ristretti in carcere.

Per quanto riguarda i soli residenti, sono in aumento i nuovi casi, con un’incidenza di uno su mille. Per quanto riguarda la provenienza, si segnalano i soggetti nati in paesi dell’Africa Mediterranea (Tunisia, Algeria, Marocco).

Tabella 1: Area metropolitana Bologna – Consumo problematico sostanze illegali: provenienza non nativi

	Consumo problematico Sostanze illegali									
	2013	2012	2011	2010	2009	2008	2007	2006	2005	2004
Totale	758	741	746	761	688	749	705	667	597	439
Europa Est	130	130	137	146	130	121	87	79	91	67
Africa Mediterranea	420	424	412	413	368	437	435	396	325	238
Europa Ovest	85	74	80	91	86	80	75	73	74	66
Marocco	158	166	161	168	145	164	178	170	132	82
Tunisia	206	201	181	168	140	184	158	125	99	67
Algeria	55	57	68	76	83	88	97	100	94	89
Albania	31	25	19	31	27	29	20	20	18	13
Romania	28	33	31	28	19	18	9	6	9	5

<sup>1</sup> Per i riferimenti metodologici, vedi il capitolo 9

<sup>2</sup> Per approfondimenti consultare le tabelle: 5; 31-32.

**Il consumo problematico di alcol<sup>3</sup>** – Nel corso del 2013, 710 non residenti si sono rivolti ad un servizio pubblico o privato per problemi collegati all'abuso di alcol: età media 39.4 anni, 27% femmine, 58% residenti. Il 69% si era rivolto ad un reparto di pronto soccorso, il 27% al SERT, il 14% era ricoverato all'ospedale, il 5% era ristretto in carcere.

Rispetto agli anni precedenti, rimangono costanti età media e quota di femmine, diminuiscono gli accessi al Pronto Soccorso, aumentano le prese in carico al SERT e le richieste di intervento dal Carcere.

Per quanto riguarda i soli residenti, si segnala il calo del tasso di incidenza, ma il fenomeno rimane più marcato rispetto agli italiani.

Analizzando l'intero periodo (2004/2013), si nota l'aumento costante delle persone nate in paesi dell'Europa dell'Est e dell'Africa mediterranea.

Tabella 2: Area metropolitana Bologna – Consumo problematico alcol e sostanze illegali: provenienza non nativi

	Consumo problematico Alcol									
	2013	2012	2011	2010	2009	2008	2007	2006	2005	2004
Totale	710	699	603	602	562	577	421	435	347	304
Europa Est	288	276	232	210	186	195	128	101	76	57
Africa Mediterranea	184	172	154	180	152	165	124	138	110	109
Europa Ovest	46	49	38	53	59	48	40	53	45	41
Marocco	135	130	113	125	100	100	66	80	68	66
Romania	118	116	81	74	67	60	42	19	17	18
Polonia	42	53	45	41	42	37	30	26	14	7
Tunisia	31	31	27	32	27	40	35	27	17	21
Ucraina	31	25	25	31	18	19	6	8	8	3

<sup>3</sup> Per approfondimenti consultare le tabelle 15-16; 31-32.

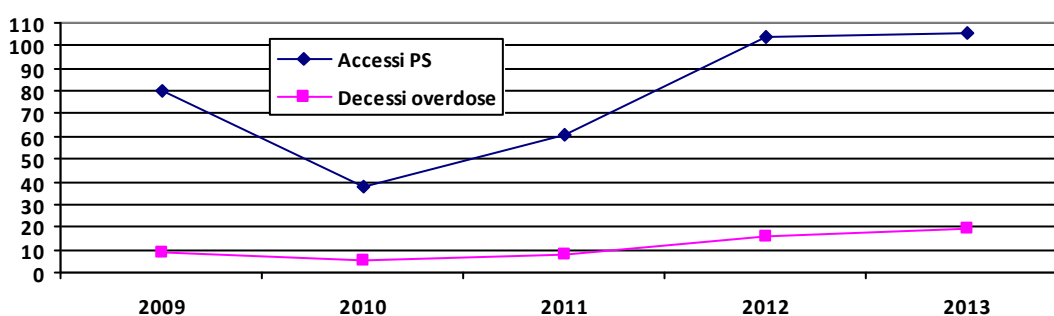


#### 4. Overdose: accessi ai PS e decessi nel territorio<sup>1,2</sup>

- Negli ultimi due anni si è registrato un aumento degli accessi per overdose di oppioidi ai reparti di Pronto Soccorso (PS) e di decessi per overdose nel territorio.
- Una quota rilevante di questi soggetti non è residente nell'area metropolitana di Bologna: mediamente più giovani, scarsi contatti con i SERT.
- Tra gli accessi ai PS, un soggetto su cinque rifiuta le cure o si allontana dal reparto

Nell'area metropolitana di Bologna, negli ultimi due anni sono aumentati sia gli accessi ai reparti di pronto soccorso per overdose da oppioidi, che i decessi per overdose nel territorio. Nel 2013 abbiamo avuto 106 accessi per overdose (104 nel 2012) e 19 decessi (16 nel 2012).

Come si può osservare dal grafico, la relazione tra accessi ai PS e overdose letali nel territorio rimane costante nel tempo.



Se analizziamo un periodo più ampio (dal 2004 al 2013), dove complessivamente sono stati individuati 575 accessi per overdose, possiamo osservare che nella metà dei casi riguarda persone non residenti, l'84% maschi, età media 35.6 anni.

Per quanto riguarda l'arrivo al PS, nel 40% dei casi avviene di notte, nel 42% nel fine settimana.

La maggior parte è dovuto ad uso di oppioidi, ma nel 16% dei casi in combinazione con alcol, nel 9% con cocaina e nell'8% con benzodiazepine.

Nel 20% dei casi, la persona che accede al pronto soccorso rifiuta le cure o si allontana dal reparto, nel 7% dei casi viene ricoverata.

Un soggetto su tre prima dell'accesso al PS era in contatto con un SERT.

Tabella 1: Accessi ai PS area metropolitana di Bologna per overdose – periodo 2004/2013

		Residenti (279)	Non-residenti (280)	Totale (575)	P
<b>Caratteristiche demografiche</b>	% Femmine	21.1	11.1	16.0	0.001
	Età media	37.9	33.6	35.6	0.001
<b>Arrivo</b>	% di notte	39.1	41.4	40.0	0.569
	% nel week end	43.0	41.8	42.4	0.769
<b>Sostanze</b>	Eroina	88.9	92.5	90.6	0.142
	Alcol	15.1	16.1	16.2	0.740
	Benzodiazepine	9.7	7.5	8.3	0.358
	Cocaina	7.5	10.7	8.9	0.191
	Sostanza illegale non verificata	5.4	3.6	4.7	0.302
<b>Precedente contatto con Servizi</b>	% SERT	63.8	19.6	36.0	0.001
<b>Esito</b>	% Rifiuta ogni trattamento/Si allontana	19.0	20.4	20.3	0.686
	% Ricovero ospedaliero	11.5	2.1	6.6	0.001

<sup>1</sup> Per i riferimenti metodologici, vedi il capitolo 9

<sup>2</sup> Per approfondimenti consultare le tabelle: 7

Come possiamo osservare dalla tabella 1, vi sono differenze in base alla provenienza, infatti tra i non residenti vi è una maggiore presenza di maschi e di soggetti più giovani; tra i residenti di soggetti già in contatto con un SERT. Tra i residenti osserviamo anche una più elevata prevalenza di ricoveri ospedalieri.

Nello stesso lasso temporale (2004/2013) si sono verificati 149 decessi per overdose: 44% non residenti, 18% non nativi, 9% femmine, età media 36 anni, il 39% con precedenti contatti col SERT. Anche in questo caso si osservano differenze significative in base alla provenienza. Infatti tra i non residenti troviamo soggetti più giovani ed una quota più bassa di precedenti contatti col SERT.

Tabella 2: Decessi overdose area metropolitana di Bologna – periodo 2004/2013

	Total	Residents (84)	Non-residents (65)	Total (149)	P
<b>Caratteristiche</b>	% femmine	10.7	6.2	8.7	0.328
	Età media	38.9	32.3	36.0	<0.0001
	Non nativi	10.7	27.7	18.1	0.008
<b>Precedente contatto con servizi</b>	% SERT	63.1	7.7	38.9	<0.0001

## 5. Il gioco d'azzardo patologico nell'area metropolitana di Bologna <sup>1,2</sup>

- *Dagli studi condotti nell'area metropolitana di Bologna emerge che, mentre molte persone giocano, i soggetti con dipendenza sono in numero più limitato*
- *La problematica sembra concentrata in luoghi particolari (bar, tabaccherie) dove sono disponibili vari tipi di giochi (slot machines, gratta e vinci), non sempre in relazione con altre tipologie di dipendenza*
- *Nel corso del 2013 i SERT dell'ASL Bologna hanno preso in carico 84 soggetti, numero in aumento*

Qui di seguito vengono riportati i risultati di cinque studi condotti nell'area metropolitana di Bologna nel periodo compreso tra il 2002 ed il 2013 dove si stima una prevalenza di GAP nella popolazione generale di 0.06 su 100, vale a dire 6 casi su diecimila residenti, dove l'utenza che arriva ai servizi non sembra rappresentativa della popolazione dei GAP, ma solo di una parte, quelli cioè *più gravi* e con altri tipi di disturbi concomitanti.

Emerge inoltre una problematica concentrata in luoghi particolari (bar, tabaccherie) dove sono disponibili vari tipi di giochi (slot machines, gratta e vinci), non sempre in relazione con altre tipologie di dipendenza. Questo implica da una parte la necessità di promuovere e far conoscere i servizi esistenti sul territorio, dall'altra l'esigenza di una offerta di percorsi innovativi orientati su più target unitamente a iniziative di prevenzione mirate.

Tabella 1: gli studi sul gioco d'azzardo nell'area metropolitana di Bologna

Studio	Anno	Target	Numero	Età media	Risultati
Silver Shadow	2005	Frequentatori bar di periferia	308	43.4	76% gioca, 21% gratta e vinci, 11.4% giocatore sociale, 3.6% Giocatore d'azzardo patologico (GAP)
Gratta e vinci	2012	Clienti tabaccherie	100	40.1	86% gioca, 78% gratta e vinci 2% giocatore sociale, 2% GAP
Desperate	2011	Donne 30/50 anni	433	40.3	31% gioca, 23% gratta e vinci, 0.06% GAP
Stima prevalenza	2002/2012	Utenti SERT Dimessi ospedale	86	SERT 47.3 Ospedale 45	Prevalenza 0.06% GAP nella popolazione 15&64
Studio prevalenza	2013	Residenti Bologna 18/64 anni	300	42.3	30 % gioca; 5.7% spende almeno 50 euro al mese per il gioco; 0.3% (2 soggetti) GAP

Dalla tabella riepilogativa, si deduce che, a parte particolari contesti (luoghi dove si gioca o dove si acquistano strumenti/dispositivi per giocare, come ad esempio i "gratta e vinci" nelle tabaccherie), la quota di giocatori positivi al test per il gioco patologico è estremamente limitata.

Per quanto riguarda i soggetti che hanno richiesto un intervento ai servizi dell'ASL Bologna, il numero aumenta da 32 nel 2009 a 84 nel 2013. Tra i soggetti presi in carico nel 2013, l'età media è di 49 anni, le femmine il 26%, i non nativi il 12%, i non residenti l'8%. La metà ha una scolarità medio alta, il 38% è coniugato, il 13% è disoccupato. Da rilevare che l'11% aveva anche altre dipendenze.

Tabella 2: Giocatori d'azzardo patologici in carico al SERT. Periodo 2009-2013

	2009	2010	2011	2012	2013
Totale	32	38	36	55	84
% nuovi	46.9	21.1	41.7	54.5	66.7
età media	47.5	46.9	46.1	45.7	49.2
% femmine	18.8	10.5	19.4	20.0	26.2
% non nativi	6.3	7.9	8.3	7.3	11.9
% non residenti	3.1	5.3	5.6	5.5	8.3
% coniugato	53.1	60.5	55.6	34.5	38.1
% media sup/laurea	50.0	47.4	52.8	47.3	50.0
% disoccupati	12.5	13.2	11.1	91.0	13.1
% altre dipendenze	25.0	26.3	30.6	25.5	10.7
% alcol	18.8	18.4	25.0	14.5	4.8

<sup>1</sup> Per i riferimenti metodologici, vedi il capitolo 9

<sup>2</sup> Per approfondimenti consultare le tabelle: 18



## 6. Consumi problematici e dipendenze con e senza sostanze. Una ricerca nell'area metropolitana di Bologna<sup>1</sup>

- Campione per quote di 538 residenti, età 18/64 anni
- Sostanze psicoattive: 22% dipendenza da tabacco, 20% uso recente cannabis, 16% binge drinking
- Alimentazione: 32% sovrappeso, 5% sottopeso, 8% disturbi alimentari
- Dipendenze senza sostanze: 5% shopping compulsivo 2% internet addiction, 0.4% gioco azzardo patologico

Per lo studio è stato reclutato un campione per quote di residenti nell'area metropolitana di Bologna distinto per sesso, classe di età e nazione di nascita (nativi/non nativi). I casi sono stati intervistati in luoghi centrali e periferici della città di Bologna in giorni ed orari prestabiliti.

Nel periodo compreso tra gennaio e marzo 2014 sono stati intervistati 538 soggetti, 52% femmine, 18% nati all'estero (non nativi), età media 42.6 anni, 48% celibi/nubili, 40% coniugati, 12% vedovi/separati/divorziati. Il 78% ha una scolarità medio alta, il 67% lavora (43% full-time, 22% precario/part-time, 9% casalinga, 5% disoccupato, 1% pensionato) ed il 15% è studente (13% università, 2% scuole superiori). La somma media mensile di denaro disponibile è di 1040 euro, più elevata tra i maschi rispetto alle femmine.

Tabella 1: Consumi con e senza sostanze

		<b>Totale (538)</b>	<b>Maschi (261)</b>	<b>Femmine (277)</b>
<b>Alimentazione</b>	BMI sovrappeso	32.0	37.5	26.7
	BMI sottopeso	5	1.1	8.7
	Disturbi alimentari	7.6	5	10.1
<b>Shopping</b>	>10% reddito per shopping	15.1	14.9	15.2
	Shopping compulsivo	4.8	3.8	5.8
<b>Internet</b>	Utilizzo web >5 ore al giorno	20.3	21.1	19.5
	Dipendenza da internet	2.2	3.2	1.1
<b>Gioco</b>	Spende almeno 50 euro al mese x gioco	9.5	14.2	5.1
	Gioco patologico	0.4	0.8	0
<b>Tabacco</b>	Uso recente tabacco	48	55.9	40.4
	>5 sigarette al giorno	36.2	43.7	29.2
	Dipendenza tabacco	21.7	28.4	15.5
<b>Alcol</b>	Uso recente alcolici	80.1	87	73.6
	Binge drinking	16.0	21.5	10.8
	Positivo 3 items test CAGE	7.6	10.3	5.1
<b>Sostanze illegali</b>	Uso recente sostanze illegali	21.7	25.3	18.4
	Cannabis	19.7	23.0	16.6
	Cocaina	4.8	6.5	3.2

Dai risultati dello studio emerge un notevole uso di sostanze psicoattive cui corrispondono elevati coinvolgimenti e stili di consumo ad alto rischio. Infatti nell'ultimo anno il 22% ha consumato una sostanza illegali (20% cannabis, 5% cocaina) e, il 22% è positivo al test per la dipendenza da tabacco, l'8% è positivo a tre items del test CAGE, il 16% ha bevuto di recente almeno 6 unità alcoliche nel corso dello stesso episodio (binge drinking).

Altro aspetto da considerare riguarda l'alto uso di cannabis che continua nel tempo, con modelli di dipendenza simili a quelli del tabacco. Si tratta di dati che, soprattutto per le sostanze illegali,

<sup>1</sup> Per approfondimenti consultare le tabelle: 36

riportano prevalenze più elevate rispetto alle survey condotte in Italia con l'utilizzo di questionari postali, dove però il tasso di rispondenti non supera il 34%, che vanno verificati con ulteriori studi (DPA, 2012<sup>2</sup>; CNR, 2014<sup>3</sup>).

Emergono inoltre dati interessanti che riguardano l'alimentazione (l'8% ha disturbi alimentari, il 32% è sovrappeso ed il 5% è sottopeso), lo shopping compulsivo (il 5% è positivo al test ed il 15% sperpera più del 10% del proprio reddito in spese inutili), l'internet addiction (il 20% utilizza la rete per più di 5 ore al giorno, il 2% è positivo al test per la dipendenza) ed il gioco con vincite in denaro (il 10% spende almeno 50 euro al mese, lo 0.4% è positivo al test per il gioco d'azzardo patologico).

---

<sup>2</sup> CNR (Centro Nazionale Ricerche) (2014) [http://www.epid.ifc.cnr.it/AreaDownload/Report/IPSAD/Standard\\_table01\\_2010-2011.pdf](http://www.epid.ifc.cnr.it/AreaDownload/Report/IPSAD/Standard_table01_2010-2011.pdf) last visit 20/05/2014

<sup>3</sup> DPA (Dipartimento Politiche Antidroga) (2012), REPORT GPS-ITA 2012 Indagine sul consumo di sostanze psicotrope nella popolazione italiana 18-64 anni, Roma. Disponibile al sito: [http://www.droganews.it/pub/48/REPORT\\_GPSITA\\_2012%3A\\_Indagine\\_sul\\_consumo\\_di\\_sosta.html](http://www.droganews.it/pub/48/REPORT_GPSITA_2012%3A_Indagine_sul_consumo_di_sosta.html)

## 7. La domanda e l'offerta di trattamenti e servizi<sup>1</sup>

*In base alle caratteristiche dell'utenza, possiamo individuare alcune specifiche tipologie di servizi:*

- 1) quelli in cui vi è una alta prevalenza di stranieri e non residenti e dove l'utenza è mediamente più giovane e troviamo principalmente soggetti di sesso maschile, vale a dire l'unità mobile per il metadone ed il carcere;*
- 2) quelli con una prevalenza più elevata di femmine e residenti, dove l'età è mediamente più elevata e dove troviamo una quota minore di stranieri, vale a dire gli ospedali e le cliniche private;*
- 3) i servizi di "confine", vale a dire i reparti di pronto Soccorso;*
- 4) i servizi con una presenza massiccia di eroinomani: i SERT e gli Enti Ausiliari.*

In questo capitolo descriviamo l'offerta di trattamenti e servizi per tossicodipendenti ed alcolisti nell'area metropolitana di Bologna analizzando tre tipologie di intervento: A) i servizi rivolti all'utenza; B) le operazioni delle forze dell'ordine; C) i progetti di prevenzione. Viene inoltre descritto il percorso dei vari soggetti all'interno della "rete" dei servizi.

I settori col maggior numero di utenti sono il SERT, i reparti di pronto soccorso ed il carcere. In base alle caratteristiche dell'utenza, possiamo individuare alcune specifiche tipologie di servizi: 1) quelli in cui vi è una alta prevalenza di stranieri e non residenti e dove l'utenza è mediamente più giovane e troviamo principalmente soggetti di sesso maschile, vale a dire l'unità mobile per il metadone ed il carcere; 2) quelli con una prevalenza più elevata di femmine e residenti, dove l'età è mediamente più elevata e dove troviamo una quota minore di stranieri, vale a dire gli ospedali e le cliniche private; 3) i servizi di "confine", vale a dire i reparti di pronto Soccorso; 4) i servizi con una presenza massiccia di eroinomani: i SERT e gli Enti Ausiliari.

Caratteristiche utenti sostanze illegali

		Numero		Età media		% Femmine		% Non nativi		% residenti	
		2013	2012	2013	2012	2013	2012	2013	2012	2013	2012
1	Carcere	624	693	35.7	34.6	6.1	5.2	60.9	61.0	20.7	20.5
1	Unità Mobile	131	140	36.2	35.8	13	17.5	61.1	55.0	11.5	15.0
2	Ospedali	187	215	37.8	42	20.3	34.0	18.7	15.8	44.9	44.5
2	Villa ai colli	423	416	44.6	44.3	18.2	25.2	10.6	11.1	69.7	76.0
3	Pronto soccorso ASL Bologna	685	632	36.1	37	22.2	22.3	21.2	19.3	31.1	32.6
3	Pronto soccorso S. Orsola Malpighi	1997	2027	38.7	38.6	27.6	28.9	32.1	32.5	63.6	62.4
4	Sert	2858	2908	38.8	38.1	17.6	18.4	21.6	21.3	40.5	41.1
4	Enti ausiliari	383	377	39.8	38.6	16.5	19.1	12.6	11.9	56.4	51.2

**Marginalità<sup>2</sup>** - Il numero di soggetti che hanno richiesto un intervento per tossicodipendenza in carcere, è in diminuzione rispetto al 2012. In particolare aumentano l'età media e la percentuale di femmine. Mentre si registra una elevata presenza di non nativi, rimane stabile attorno all'80% la quota di non residenti. Si segnala la diminuzione del numero di consumatori di eroina.

L'utenza dell'Unità Mobile metadone è in leggera diminuzione. Assieme al carcere è il servizio che si caratterizza per la più elevata presenza di non nativi e di non residenti. Da rilevare che il 93% degli utenti è senza lavoro ed il 72% senza fissa dimora. Nel corso del 2013 sono stati distribuite 14354 siringhe, 616 preservativi e 155 fiale di Narcan.

<sup>1</sup> Per i riferimenti metodologici, vedi il capitolo 9

<sup>2</sup> Per approfondimenti consultare le tabelle: 20-21

**Le strutture sanitarie**<sup>3</sup> – Diminuisce il numero di numero di soggetti ricoverati all'ospedale con diagnosi di abuso di sostanze illegali. Tra questi, aumenta la percentuale di non nativi e di non residenti e sono in calo l'età media e la quota di femmine.

Per quanto riguarda la Casa di cura Villa ai colli, aumenta il numero di soggetti ricoverati per abuso di sostanze psicoattive (70% alcol, 41% oppioidi, 36% cocaina, 11% cannabis). Il 70% è residente, l'età media è di 44.6 anni. Nel corso del 2013 le giornate di degenza sono state 10516 (in aumento), con una degenza media di 24.9 giorni per utente. Il 55.8% è stato inviato da un SERT, il 22% da un CSM, l'11% dal medico di base.

**L'emergenza**<sup>4</sup> – Il numero di accessi al pronto soccorso per problemi correlati all'uso di sostanze psicoattive è stabile rispetto agli anni precedenti e, complessivamente, eguaglia la somma degli utenti dei vari SERT. Le caratteristiche di questi soggetti non sembrano mutare nel tempo, dove nelle diverse strutture l'età media oscilla tra 36 e 39 anni, la quota di non nativi tra il 20% ed il 30%, quella di non residenti tra il 30% ed il 60%.

**Gli utenti**<sup>5</sup> - Nel 2013 diminuisce rispetto all'anno precedente il numero di tossicodipendenti seguiti dai Sert. Aumenta invece l'età media. La sostanza di abuso primaria più diffusa è l'Eroina (in calo), seguita dalla cocaina (in aumento).

Per quanto riguarda gli enti ausiliari aderenti al COMAS, il numero di utenti ospitati dalle comunità terapeutiche è aumentato rispetto all'anno precedente. Aumentano anche l'età media e la percentuale di stranieri. In aumento anche la durata media del percorso comunitario (11 mesi).

**La rete: il percorso attraverso i diversi servizi**<sup>6</sup> - Per quanto riguarda le sostanze illegali, nel corso del 2013 il 9% degli utenti SERT si è rivolto ad un reparto di pronto soccorso, il 3% è stato ricoverato in un ospedale. Per quanto riguarda l'ospedale, il 42% dei dimessi era in carico ad un SERT, il 35% si era rivolto ad un pronto soccorso. Il 35% degli accessi al pronto soccorso era utente SERT, il 10% era stato ricoverato all'ospedale.

Per quanto riguarda il consumo problematico di alcol, nel corso del 2013 il 19% degli utenti SERT si è rivolto ad un pronto soccorso ed il 13% è stato ricoverato in un ospedale. Per quanto riguarda l'ospedale, il 20% dei dimessi era in carico ad un SERT, il 34% si era rivolto ad un pronto soccorso. Il 13% degli accessi al pronto soccorso era utente SERT, il 15% era stato ricoverato all'ospedale.

- Il numero di operazioni di polizia è in aumento rispetto al 2012. Aumenta la quantità di eroina (30.6 Kg) e di cocaina (35 Kg) sequestrata dalle forze dell'ordine, in diminuzione hashish (38.2 Kg) e marijuana (68 Kg). Nel corso del 2011 sono stati sequestrati kg 25.3 di eroina e kg 33.5 di cocaina.

- I progetti di prevenzione attivati. Nel corso del 2013 nel territorio metropolitano sono stati censiti 6 progetti di prevenzione che hanno raggiunto almeno 14563 soggetti<sup>7</sup>. Sono "In sostanza", "Storie stupefacenti, prevenzione all'uso e abuso di droghe", "Uno spazio per i giovani", "Modulo sostanze: tra consumo e dipendenze. educazione fra pari", "Peer medici alcool e sostanze" e "Per una comunità competente". Per quanto riguarda il target, cinque sono rivolti esclusivamente alla popolazione scolastica, mentre uno alla popolazione generale. Le aree tematiche sono alcol e sostanze psicoattive (cinque progetti), promozione del benessere (un progetto).

<sup>3</sup> Per approfondimenti consultare le tabelle: 24; 26

<sup>4</sup> Per approfondimenti consultare le tabelle: 22-23

<sup>5</sup> Per approfondimenti consultare le tabelle: 19; 25; 27

<sup>6</sup> Per approfondimenti consultare le tabelle: 8; 14; 28

<sup>7</sup> Fonte: software avelco, Dipartimento di Salute pubblica, Ausl Bologna



## 8. Pubblicazioni dell'Osservatorio su riviste scientifiche: anno 2013

- *Nel corso del 2013, nelle riviste scientifiche peer review, sono stati pubblicati 6 papers riguardanti studi e ricerche condotti nell'area metropolitana di Bologna:*
- *un lavoro sui minori e uso di sostanze psicoattive (studio trasversale)*
- *due papers sulla cocaina (uno studio di coorte sul rischio di decesso, uno studio caso controllo sui determinanti della richiesta di trattamento)*
- *un studio di incidenza sul consumo problematico di sostanze illegali tra nativi e non nativi*
- *una ricerca sociologica su uso di droga e crisi economica*
- *una survey su un campione di donne (30/50 anni di età) su consumi problematici e dipendenze con e senza sostanze*

### **Early adolescents and substance use**

Pavarin RM, Consonni D, *Journal of addiction*, 2013

<http://www.ncbi.nlm.nih.gov/pmc/articles/PMC4007738/>

*1300 students (54.3% girls) 13/16 years old were interviewed in the urban area of Bologna during 2010. Random effect multiple logistic regression models were used.*

*Results show a reciprocal relationship between alcohol use, tobacco, and cannabis. Most users were offered cannabis, began using at 14 years of age, and do not believe using is very dangerous, they live with only one parent, have more than 50 euro of spending money per month, and abuse alcohol, abuse that increases relative to the intensity of cigarette smoking.*

*Legal/illegal dichotomy seems to overturn, where alcohol become a "drug" and the use of tobacco, similar to other drugs, is motivated as a solution to reduce anxiety, combat boredom, relax, and to ease loneliness.*

### **Mortality Risk for Cocaine Abusers in Relation to Heroin Use: A Follow-Up Study.**

Pavarin RM, *Substance Use & Misuse*; 2013, 48(9): 702-710

<http://informahealthcare.com/doi/abs/10.3109/10826084.2013.786731>

*Cohort study on 471 subjects resident in the metropolitan area of Bologna who had visited a public treatment center for problems due to the abuse of cocaine from 01/01/1988 to 31/12/2009. Two user typologies were created: cocaine users (no heroin), heroin and cocaine users.*

*Crude Mortality Rates and standardized mortality ratios were calculated. We performed a regression analysis using the Poisson method.*

*The study results show a higher mortality risk for subjects who took both heroin and cocaine. They appear to have different characteristics from their counterparts who do not use heroin. Future studies should be oriented to this aspect.*

### **Determinants of seeking treatment for cocaine abuse: a case-control study**

Pavarin RM, Berardi D, Consonni D, *European addiction research*, 2013;19:61-67

<http://www.karger.com/Journal/Issue/257423>

*The objective of this study, which targeted long-term, functional cocaine users (in powder form, no heroin), analysed potential determinants of request of treatment for primary cocaine abuse.*

*223 cases (users who sought treatment for primary cocaine abuse) and 223 controls (users who did not seek treatment) were interviewed in Italy. A semi-structured interview was created.*

*Conditional logistic regression models were used.*

*Cases had begun consuming illicit substances at an earlier age, using cocaine quicker, had high risk drinking habits, had more intense recent use of cocaine, alone, and at work. The results showed greater probability that consumption was motivated by the search for a high sensation, to feel less inhibited, to escape reality, to feel more self-confident and as a way to self-treat various types of malaise. Controls were more likely to be occasional consumers, with others, and on the weekend.*

*The use of cocaine as a pseudo-remedy to respond to the perceived necessity of keeping up with the social environment appears to be a possible risk factor of abuse and a characteristic of consumers who should be targeted by treatment programs.*

### **Drug use and economic recession**

Pavarin RM, *Salute e Società*, 2013, 2: 187-199

<http://www.francoangeli.it/riviste/sommario.asp?IDRivista=107>

*The objective of this study, based on questionnaire and in-depth interviews administered to a sample of illegal drugs users in the metropolitan area of Bologna, is to investigate the economic crisis consequences on social life, on time management, and on psychoactive substances consumption.*

*No one stops, but people choose to reduce consumption and to privilege the quality, also spending a higher price. Many people claim that they use the more free time they have available for using substances. The illegal drug user acts like any other legal products consumer, but with less guarantees and protections about the commodity and, consequently, he is exposed to greater health risks.*

### **Women between normality and dependence: a study of problematic consumption and dependence in women aged 30-50 years.**

Pavarin RM, Biolcati R, *Journal of Substance Use*, 2014, 30 Gennaio

<http://informahealthcare.com/doi/full/10.3109/14659891.2013.878759>

*Introduction: in the field of dependence, there have been few studies of populations of “normal” women.*

*Aims: to quantify the prevalence of problematic consumption of legal and illegal psychoactive substances, pathological gambling and compulsive buying in a sample of 433 Italian women aged between 30 and 50.*

*Methods: selection per quota in various shopping malls in Tuscany and Emilia Romagna.*

*Results: 13.9% have risk-level alcohol consumption, 9.2% have a medium-high level of tobacco addiction, 7.2% tested positive for compulsive shopping, 1.6% have cannabis dependence and 0.5% are pathological gamblers. Multivariate analysis reveals a relationship between high-risk alcohol consumption and cannabis dependence, and between tobacco addiction and compulsive shopping.*

*Conclusions: the research reveals various profiles of consumption and “minor dependences” which appear to be functional to the modalities with which this specific target-group face ordinary everyday life.*

### **Access to the health services for problematic use of illegal psychoactive substances among natives and non-natives: a study in the metropolitan area of Bologna**

Pavarin RM, *Annali dell'Istituto Superiore di Sanità*, 2014, 50(1): 38-43

<http://www.iss.it/publ/index.php?lang=1&id=2765&tipo=3>

*Aim - To estimate the access to the health services among subjects with problems due to the use of psychoactive substances among people born abroad (non-natives) and to draw comparisons with those born in Italy (natives) using several data sources. Design – Analysis of the new accesses for problematic use of illegal substances in the health services (hospital, emergency unit) and in the services dedicated to drug addicts (SERT) in the metropolitan area of Bologna in the period 2004/2011.*

*Results – No significant differences are recorded in regard to the substances used and the standardized incidence rate per 10,000 (natives males 10.72, females 3.93; non-native males 10.39, females 3.23).*

*Among the non-natives, younger and with a higher percentage of females as compared with the Italians, there is a lower likelihood of access to the SERT.*

*Conclusions – The data reported describe the complexity of a problem that ought to be carefully monitored in the territory.*

## 9. Metodologia utilizzata: note

Definizione di caso – Come “consumatori problematici” sono stati considerati i soggetti che si sono rivolti ad un servizio pubblico o privato per problemi dovuti all’uso/abuso di sostanze psicoattive.

I soggetti inclusi nel presente studio sono stati selezionati dai sistemi informativi di SERT e Carcere (cartella socio-sanitaria informatizzata SISTER), Pronto Soccorso dell’AUSL di Bologna (sistema informativo SIO), Ospedali e case di cura private convenzionate (Scheda di Dimissione Ospedaliera), servizi a bassa soglia di accesso del Comune di Bologna (SIDS: Sistema Informativo Disagio Sociale – dato disponibile fino al 31/12/2010), Registro Mortalità dell’AUSL di Bologna (Scheda ISTAT). Il periodo di riferimento è compreso tra il 2004 ed il 2013, il territorio è l’area metropolitana di Bologna. L’analisi dei dati si sviluppa su due filoni: 1) le sostanze illegali (oppioidi, solo cocaina, solo cannabis); 2) le sostanze legali (alcol e solo farmaci).

Materiali e metodi - Dall’archivio dei SERT sono stati selezionati i soggetti presi in carico come tossicodipendenti o come alcolisti. Dal data base degli accessi al Pronto Soccorso sono stati selezionati i soggetti che si sono rivolti al servizio per problemi collegati all’uso di sostanze psicoattive<sup>8</sup>. Dai data base dei servizi a bassa soglia sono stati selezionati i soggetti con tipologia di disagio “tossicodipendente” o “alcolista” e con sostanza di abuso specificata. Per quanto riguarda i ricoveri, sono stati utilizzati i dati delle schede di dimissione ospedaliera (SDO) e sono stati selezionati i soggetti con diagnosi di dimissione abuso o dipendenza da sostanze psicoattive in base alla classificazione ICD-IX<sup>9</sup>. Dall’archivio delle schede di morte ISTAT sono stati selezionati i soggetti deceduti in area metropolitana con causa di decesso ICD-IX 304.

Un soggetto nello stesso periodo di riferimento può essere stato in contatto con più servizi e quindi essere presente in più archivi. Per ogni soggetto le informazioni sono state riunite in unico record ed aggiornate anno per anno. L’archivio finale distingue i “nuovi” contatti (soggetti presenti nell’anno considerato, ma non negli anni precedenti), i “persi” (soggetti non presenti nell’anno successivo a quello considerato) ed i soggetti in contatto anche nell’anno precedente. Per indicare la nazionalità si è tenuto conto del paese di nascita. Gli italiani nati all’estero sono stati considerati italiani.

Analisi - Per la stima del sommerso è stato utilizzato il metodo “cattura/ricattura” a due fonti (A\*B/C) e sono stati calcolati i relativi intervalli di confidenza al 95%: A) i soggetti che hanno usufruito di servizi SERT (esclusi quelli che sono stati seguiti solo dal Carcere); B) i soggetti dimessi da Ospedali e case di cura private convenzionate<sup>10</sup>; C) i soggetti comuni tra le due fonti.

Per tutte le stime sono stati utilizzati i soggetti di età compresa tra 15 e 64 anni; per le sostanze illegali i soggetti con abuso di oppioidi, cocaina e cannabis.

Incidenza e prevalenza sono calcolati per ogni Distretto sanitario utilizzando i soli soggetti residenti di età compresa tra 15-64 anni distintamente per sesso e nazionalità (utenti residenti/popolazione residente\*1000). La popolazione residente è stata ricavata dal sito web della Regione Emilia-Romagna<sup>11</sup>, la popolazione residente straniera dal sito web dell’ ISTAT<sup>12</sup>. Le analisi statistiche sono state effettuate utilizzando i software SPSS 10.0 e STATA 8.0

---

<sup>8</sup> Con l’utilizzo di parole chiave desunte dal manuale ICD IX, sono stati individuati gli accessi correlati ad uso di farmaci o alcol o di altre sostanze psicoattive e classificati tutti gli accessi per disturbi del sistema cardio circolatorio, disturbi dell’apparato digerente, cause esterne, disturbi psichici. Pavarin R.M., Lugoboni F., Mathewson S., Ferrari A.M., Guizzardi G., Quaglio G. (2011), *Cocaine-related medical and trauma problems: a consecutive series of 743 patients from a multicentre study in Italy*, European journal of emergency medicine; Pavarin RM (2011) Access to the health services for problematic use of illegal psychoactive substances among natives and non-natives: a study in the metropolitan area of Bologna Ann Ist Super Sanità

<sup>9</sup> Pavarin R.M., Sanchini S., Marani S., Turino E. (2009), *Cannabis: analisi dei ricoveri ospedalieri per abuso e per dipendenza*, Bollettino per le farmacodipendenze e l’alcolismo; Pavarin R.M., Sanchini S., Marani S., Turino E. (2009), *Stili di consumo e problemi alcol-correlati. Analisi dei ricoveri ospedalieri alcol-correlati dei residenti nella regione Emilia Romagna: periodo 1997/2008*, Bollettino per le farmacodipendenze e l’alcolismo

<sup>10</sup> Vedi Pavarin R.M. (2007), *Consumo, consumo problematico e dipendenza*, Franco Angeli, Milano: 37; 56 Pavarin R.M. (1998), *Stima della prevalenza di tossicodipendenti nella città di Bologna nel 1997 e analisi del sommerso*, Bollettino per le farmacodipendenze e l’alcolismo

<sup>11</sup> [http://www.regione.emilia-romagna.it/wcm/statistica/pagine/statistica\\_self\\_service.htm](http://www.regione.emilia-romagna.it/wcm/statistica/pagine/statistica_self_service.htm)

<sup>12</sup> <http://demo.istat.it/>



## Appendice: Tabelle dei dati anno 2013 e precedenti

### Sostanze illegali

Tab. 1	Consumo problematico sostanze illegali. Caratteristiche soggetti inclusi nello studio trasversale. Periodo 2004-2013
Tab. 2	Consumo problematico sostanze illegali. Caratteristiche soggetti per sesso - Periodo 2004-2013
Tab. 3	Consumo problematico sostanze illegali. Caratteristiche soggetti per area di residenza - Periodo 2004-2013
Tab. 4	Consumo problematico sostanze illegali. Caratteristiche soggetti senza fissa dimora - Periodo 2004-2013
Tab. 5	Consumo problematico sostanze illegali. Caratteristiche soggetti non nativi - Periodo 2004-2013
Tab. 6	Consumo problematico sostanze illegali. Caratteristiche "nuovi" contatti. Periodo 2004-2013
Tab. 7	Decessi droga correlati nell'area metropolitana di Bologna - Periodo 1988-2013
Tab. 8	Consumo problematico sostanze illegali. Percorsi tra i servizi - Confronto 2013 e anni precedenti. Raffronti percentuali
Tab. 9	Consumatori problematici di oppioidi - caratteristiche soggetti - Periodo 2004-2013
Tab. 10	Consumatori problematici di sola cocaina - caratteristiche soggetti - Periodo 2004-2013
Tab. 11	Consumatori problematici di solo cannabinoidi - caratteristiche soggetti - Periodo 2004-2013

### Alcol

Tab. 12	Soggetti con problemi alcol correlati. Caratteristiche - Periodo 2004-2013
Tab. 13	Soggetti con problemi alcol correlati. Caratteristiche soggetti nuovi e e già in carico. Periodo 2004-2013
Tab. 14	Soggetti con problemi alcol correlati. Percorsi tra i servizi - 2013 e anni precedenti. Raffronti percentuali
Tab. 15	Consumo problematico alcol. Caratteristiche soggetti non nativi - Periodo 2004-2013
Tab. 16	Consumo problematico alcol. Provenienza soggetti non nativi. Periodo 2004-2013

### Farmaci

Tab. 17	Consumo problematico solo farmaci. Caratteristiche soggetti inclusi. Periodo 2004-2013
---------	--

### Gioco d'azzardo patologico

Tab. 18	Giocatori d'azzardo patologici in carico al SERT. Periodo 2009-2013
---------	---

### Dati di attività

Tab. 19	Consumatori problematici sostanze illegali. Caratteristiche utenti in carico al SERT. Periodo 2004-2013
Tab. 20	Consumatori problematici sostanze illegali. Caratteristiche soggetti ristretti in carcere. Periodo 2004-2013
Tab. 21	Consumatori problematici sostanze illegali. Caratteristiche utenti in carico all'Unità Mobile Metadone. Periodo 2004-2013
Tab. 22	Soggetti che si sono rivolti ad un Pronto Soccorso dell'AUSL di Bologna per problemi legati all'uso di sostanze. Periodo 2004-2013
Tab. 23	Soggetti di età 12/64 anni che si sono rivolti al Pronto Soccorso dell'Ospedale Sant'Orsola-Malpighi di Bologna per problemi legati all'uso di sostanze. Periodo 2009-2013
Tab. 24	Soggetti dimessi dagli ospedali per problemi collegati all'uso di sostanze. Periodo 2004-2013
Tab. 25	Enti ausiliari del territorio AUSL Bologna. Caratteristiche utenti. Periodo 1999-2013
Tab. 26	Ricoveri presso casa di cura "Ai Colli" per patologie correlate a sostanze psicoattive - Caratteristiche. Periodo 2009-2013
Tab. 27	Prestazioni erogate dai SERT. Periodo 2009-2013
Tab. 28	Sequestri di stupefacenti e operazioni antidroga da parte delle Forze dell'Ordine nella provincia di Bologna. Periodo 2004-2013

### Il territorio

Tab. 29	Consumo problematico sostanze psicoattive. Prevalenza per 1.000 residenti per sesso e distretto sanitario di residenza - età 15/64. Periodo 2004-2013
Tab. 30	Consumo problematico sostanze psicoattive. Incidenza per 1.000 residenti per sesso e per distretto sanitario di residenza - età 15/64. Periodo 2004-2013
Tab. 31	Consumo problematico sostanze psicoattive. Prevalenza per 1.000 residenti per nazionalità e distretto sanitario di residenza - età 15/64. Periodo 2004-2013
Tab. 32	Consumo problematico sostanze psicoattive. Incidenza per 1.000 residenti per nazionalità e distretto sanitario di residenza - età 15/64. Periodo 2004-2013
Tab. 33	Consumo problematico sostanze psicoattive. Incidenza per 1.000 residenti per sesso, età in classi. Confronto 2012-2013
Tab. 34	Consumo problematico sostanze psicoattive. Incidenza per 1.000 residenti per nazionalità, età in classi. Confronto 2012-2013
Tab. 35	Consumo problematico sostanze psicoattive. Stima numero oscuro. Periodo 2004-2013

### Studio di prevalenza

Tab. 36	Ricerca sulla prevalenza di disturbi, con e senza sostanze (alcol, tabacco, illegali, shopping compulsivo, gioco d'azzardo patologico, dipendenza da internet e disturbi dell'alimentazione)
---------	--

**Tab. 1 – Consumo problematico sostanze illegali\*. Caratteristiche soggetti inclusi. Periodo 2004-2013**

	2013	%	2012	%	2011	%	2010	%	2009	%	2008	%	2007	%	2006	%	2005	%	2004	%
<b>Totale</b>	3461		3440		3636		3862		3771		3876		3627		3853		3478		3064	
età media	38.1		37.9		38.1		37.7		37.0		36.4		36.6		37.9		34.4		34.2	
femmine	622	18.0	665	19.3	756	20.8	812	21.0	773	20.5	810	20.9	737	20.3	797	20.7	669	19.2	591	19.3
maschi	2839	82.0	2775	80.7	2880	79.2	3050	79.0	2998	79.5	3066	79.1	2890	79.7	3056	79.3	2809	80.8	2473	80.7
italiani	2697	77.9	2699	78.5	2890	79.5	3101	80.3	3083	81.8	3127	80.7	2922	80.6	3186	82.7	2881	82.8	2625	85.7
non nativi	758	21.9	741	21.5	746	20.5	761	19.7	688	18.2	749	19.3	705	19.4	667	17.3	597	17.2	439	14.3
residenti Bologna	1339	38.7	1353	39.3	1419	39.0	1542	39.9	1475	39.1	1517	39.1	1426	39.3	1447	37.6	1246	35.8	1139	37.2
res. area metropolitana	2467	71.3	2388	69.4	2572	70.7	2707	70.1	2611	69.2	2597	67.0	2433	67.1	2507	65.1	2163	62.2	1929	63.0
res. fuori area metropolitana	931	26.9	1011	29.4	1060	29.2	1081	28.0	1093	29.0	1201	31.0	1087	30.0	1196	31.0	1058	30.4	937	30.6
SFD	168	4.9	132	3.8	123	3.4	223	5.8	207	5.5	314	8.1	259	7.1	183	4.7	224	6.4	252	8.2
elem/media inf	1989	57.5	2023	58.8	2116	58.2	2297	59.5	2820	74.8	2383	61.5	2259	62.3	1675	43.5	2081	59.8	1673	54.6
media sup/laurea	949	27.4	933	27.1	974	26.8	1067	27.6	820	21.7	786	20.3	667	18.4	680	17.6	616	17.7	711	23.2
lavora	1426	41.2	1285	37.4	1369	37.7	1597	41.4	1576	41.8	1587	40.9	1346	37.1	1308	33.9	1215	34.9	1198	39.1
non lavora	1393	40.2	1641	47.7	1707	46.9	1780	46.1	1650	43.8	1079	27.8	1510	41.6	1566	40.6	1582	45.5	499	16.3
studia	99	2.9	91	2.6	119	3.3	122	3.2	110	2.9	105	2.7	97	2.7	93	2.4	83	2.4	64	2.1
Epatite C+	818	23.6	841	24.4	863	23.7	928	24.0	950	25.2	931	24.0	919	25.3	930	24.1	870	25.0	852	27.8
HIV+	190	5.5	181	5.3	179	4.9	186	4.8	200	5.3	207	5.3	200	5.5	215	5.6	206	5.9	204	6.7
decesso overdose	19	0.5	16	0.5	8	0.2	5	0.1	8	0.2	10	0.3	13	0.4	26	0.7	18	0.5	16	0.5
oppioidi	2474	71.5	2598	75.5	2703	74.3	2817	72.9	2839	75.3	2871	74.1	2624	72.3	2577	66.9	2496	71.8	2359	77.0
cocaina	920	26.6	821	23.9	790	21.7	921	23.8	1142	30.3	1382	35.7	1259	34.7	1268	32.9	1232	35.4	1136	37.1
solo cocaina	508	14.7	434	12.6	426	11.7	456	11.8	439	11.6	453	11.7	423	11.7	489	12.7	437	12.6	341	11.1
cannabinoidi	522	15.1	417	12.1	376	10.3	378	9.8	416	11.0	540	13.9	520	14.3	546	14.2	544	15.6	432	14.1
solo cannabinoidi	238	6.9	193	5.6	166	4.6	141	3.7	132	3.5	161	4.2	135	3.7	182	4.7	199	5.7	138	4.5
altre sostanze illegali***	315	9.1	326	9.5	356	9.8	359	9.3	418	11.1	643	16.6	372	10.3	545	14.1	317	9.1	199	6.5
benzodiazepine	56	1.6	77	2.2	101	2.8	100	2.6	95	2.5	137	3.5	60	1.7	61	1.6	52	1.5	49	1.6
anche alcol	460	13.3	444	12.9	484	13.3	526	13.6	623	16.5	689	17.8	603	16.6	729	18.9	513	14.7	447	14.6
anche altri farmaci**	54	1.6	70	2.0	121	3.3	205	5.3	162	4.3	257	6.6	154	4.2	80	2.1	110	3.2	92	3.0
uso Vena	1180	34.1	1254	36.5	1362	37.5	1473	38.1	1371	36.4	1669	43.1	1615	44.5	1629	42.3	1624	46.7	1589	51.9
nuovi (qualsiasi settore di contatto)	737	21.3	738	21.5	828	22.8	837	21.7	898	23.8	1065	27.5	1050	28.9	1265	32.8	1148	33.0	1064	34.7
Carcere	624	18.0	693	20.1	690	19.0	654	16.9	522	13.8	584	15.1	578	15.9	671	17.4	584	16.8	386	12.6
Ospedale	187	5.4	215	6.3	265	7.3	326	8.4	214	5.7	226	5.8	243	6.7	234	6.1	253	7.3	170	5.5
Area Disagio	-	-	-	-	-	-	130	3.4	162	4.3	204	5.3	172	4.7	189	4.9	292	8.4	343	11.2
Unità Mobile Metadone	131	3.8	140	4.1	147	4.0	196	5.1	172	4.6	177	4.6	144	4.0	198	5.1	170	4.9	158	5.2
Sert	2858	82.6	2908	84.5	3029	83.3	3189	82.6	3027	80.3	2935	75.7	2765	76.2	2763	71.7	2604	74.9	2288	74.7
Pronto soccorso	685	19.8	632	18.4	610	16.8	408	10.6	449	11.9	391	10.1	232	6.4	209	5.4	380	10.9	275	9.0

\* soggetti che nel corso dell'anno di riferimento nell'area metropolitana di Bologna hanno avuto problemi, anche sanitari, dovuti all'uso di sostanze illegali.

\*\* psicofarmaci, antidepressivi, barbiturici e anche altri farmaci\*\*\* non specificati

**Tab. 2 - Consumo problematico sostanze illegali. Caratteristiche soggetti per sesso. Periodo 2004-2013**

	2013		2012		2011		2010		2009		2008		2007		2006		2005		2004	
	M	F	M	F	M	F	M	F	M	F	M	F	M	F	M	F	M	F	M	F
Totale	2839	622	2775	665	2880	756	3050	812	2998	773	3066	810	2890	737	3056	797	2809	669	2473	591
età media	38.3	37.4	38.0	37.7	37.8	39.4	37.4	38.7	36.8	37.8	36.0	37.9	35.9	39.4	36.6	42.8	34.3	34.7	34.1	34.2
% non nativi	24.5	10.0	24.6	8.7	22.9	11.4	22.1	10.8	20.5	9.4	21.8	10.0	22.3	8.1	19.9	7.3	19.1	9.0	15.8	8.3
% residenti Bologna	37.1	46.1	37.4	47.4	37.8	43.5	38.0	47.0	37.5	45.5	37.1	47.0	37.5	46.5	35.1	46.9	34.4	41.9	35.2	45.3
% residenti area metropolitana	68.8	82.8	66.7	80.6	68.3	80.2	67.5	79.7	66.5	79.7	64.4	76.7	64.4	77.5	62.2	76.0	60.5	69.4	61.1	70.6
% fuori area metropolitana	29.3	16.1	31.9	18.8	31.6	19.8	30.4	19.1	31.6	18.9	33.5	21.5	32.5	19.9	33.9	20.2	32.0	23.8	32.4	23.0
% sup/laurea	24.0	43.1	23.5	42.1	23.8	38.1	24.7	38.7	19.0	32.5	17.6	30.2	16.1	27.4	16.2	23.3	15.8	25.9	20.7	33.8
% non lavora	41.5	34.4	48.5	44.5	48.2	42.2	47.7	39.9	45.1	38.6	27.6	28.8	43.4	34.6	42.6	33.1	45.6	44.8	15.4	20.0
% studia	2.2	5.8	1.8	6.0	2.5	6.3	2.4	6.0	2.3	4.8	2.2	4.2	2.2	3.8	2.1	3.1	2.0	3.9	1.7	3.6
% SFD	5.1	3.7	4.0	3.0	3.9	1.6	6.2	4.2	5.9	3.9	8.7	5.8	7.7	5.0	5.1	3.3	6.8	4.8	8.7	6.3
Epatite C+	22.4	29.4	23.4	28.9	23.8	23.7	24.2	23.5	25.5	24.1	24.3	23.1	25.1	26.5	23.8	25.3	24.1	28.7	27.0	31.1
% HIV+	4.8	8.5	4.8	7.2	4.5	6.5	4.5	6.2	5.0	6.3	4.6	6.9	5.2	6.8	5.2	6.9	5.4	8.2	6.1	9.0
% oppioidi	70.1	78.0	74.4	80.3	74.6	73.4	74.2	68.2	75.3	75.2	74.7	71.9	76.5	69.7	67.7	63.9	71.4	73.1	76.5	79.0
% Cocaina	28.3	18.6	25.4	17.4	23.8	14.0	26.0	15.6	33.0	19.7	38.0	26.8	37.6	23.5	35.1	24.5	37.8	25.6	39.2	28.3
% solo cocaina	16.4	6.6	14.0	6.8	13.4	5.3	13.3	6.3	13.0	6.5	12.9	7.3	13.1	5.8	14.4	6.1	14.2	5.8	12.2	6.8
% Cannabis	16.3	9.6	13.0	8.6	11.5	6.1	10.9	5.5	13.1	8.8	15.2	9.1	15.2	10.9	15.5	9.0	16.0	14.1	14.8	11.0
% Solo cannabis	7.3	4.8	5.9	4.5	5.0	2.8	4.2	1.7	4.0	1.7	4.7	2.0	4.0	2.4	5.3	2.6	6.1	4.3	4.8	3.4
% altre sostanze illegali***	8.2	13.3	8.6	13.1	8.2	15.9	6.4	20.2	9.3	17.9	14.2	25.8	8.2	18.5	11.1	25.7	7.7	15.2	5.5	10.7
% benzodiazepine	1.7	1.4	2.2	2.4	2.3	4.8	1.8	5.4	2.3	3.5	3.4	4.0	1.7	1.4	1.7	1.1	1.3	2.2	1.5	2.2
% anche Alcol	13.0	14.8	12.8	13.5	13.2	13.8	13.5	13.9	16.5	16.7	17.7	18.0	16.0	19.0	18.3	21.3	14.5	15.8	14.4	15.4
% anche altri farmaci**	1.3	2.7	1.6	3.9	2.2	7.5	3.0	13.9	3.2	8.5	5.6	10.6	4.1	4.9	1.5	4.1	2.9	4.3	2.9	3.4
% uso vena	32.7	40.7	35.3	41.2	37.7	36.5	38.4	37.3	36.2	36.9	42.9	43.7	44.2	46.0	42.2	42.4	46.0	49.8	50.9	55.5
% nuovi (qualsiasi settore di contatto)	21.5	20.6	21.5	21.4	21.9	26.1	20.5	26.2	23.5	25.1	26.3	32.0	27.8	33.6	31.2	39.3	32.9	33.5	35.3	32.1
% Carcere	20.6	6.1	23.7	5.4	22.4	6.0	20.4	3.9	16.4	3.9	18.1	3.7	19.3	2.6	20.6	5.3	19.6	5.1	14.8	3.2
% Ospedale	5.2	6.1	5.1	11.0	5.1	15.6	5.6	19.2	4.0	12.3	4.6	10.4	5.5	11.3	4.9	10.4	5.9	13.0	5.1	7.6
% Decesso overdose	0.6	0.2	0.5	0.2	0.3	0.0	0.2	0.0	0.2	0.1	0.3	0.2	0.4	0.3	0.8	0.1	0.5	0.4	0.5	0.5
% Pronto soccorso	18.8	24.4	17.7	21.2	15.8	20.5	10.2	11.8	11.1	15.0	9.6	12.1	6.5	5.8	5.4	5.4	10.6	12.1	8.7	10.3
% Area Disagio	-	-	-	-	-	-	3.9	1.5	4.7	2.7	5.5	4.4	4.8	4.6	5.1	4.3	8.4	8.5	11.5	9.8
% Unità Mobile Metadone	4.0	2.7	4.3	3.3	4.4	2.8	5.5	3.3	5.0	2.8	5.0	2.8	4.4	2.3	5.4	4.1	4.9	4.8	5.4	4.2
% Sert	83.0	80.7	85.5	80.5	86.0	72.9	85.5	71.4	82.1	73.4	77.6	68.5	78.3	68.0	74.4	61.5	76.2	69.4	75.2	72.6

**Tab. 3 – Consumo problematico sostanze illegali. Caratteristiche soggetti per area di residenza. Periodo 2004-2013**

	2013		2012		2011		2010		2009		2008		2007		2006		2005		2004	
	Residenti	Non res.*	Residenti	Non res.	Residenti	Non res.	Residenti	Non res.	Residenti	Non res.	Residenti	Non res.	Residenti	Non res.	Residenti	Non res.	Residenti	Non res.	Residenti	Non res.
Totale	2467	497	2388	545	2572	584	2707	632	2611	666	2597	828	2433	644	2507	793	2163	644	1929	640
età media	39.5	34.8	39.8	34.0	39.8	34.4	39.5	33.3	38.9	33.2	38.3	32.9	38.9	33.2	40.8	32.7	36.1	31.6	35.7	31.1
% Femmine	20.9	16.3	22.4	18.5	23.6	20.9	23.9	21.7	23.6	18.5	23.9	18.6	23.5	20.8	24.2	17.3	21.5	21.1	21.6	19.2
% non nativi	10.3	26.4	9.5	22.2	9.7	26.4	9.5	21.0	9.0	19.2	9.5	25.6	9.3	15.7	8.0	19.4	7.9	12.1	6.2	13.1
% residenti Bologna	54.3	-	56.7	-	55.2	-	57.0	-	56.5	-	58.4	-	58.6	-	57.7	-	57.6	-	59.0	-
% sup/laurea	30.2	32.0	29.6	32.3	28.3	34.4	28.4	38.3	21.1	33.3	20.3	26.3	18.7	25.8	17.1	23.5	18.0	25.0	26.1	25.3
% non lavora	33.8	28.0	41.8	35.6	40.3	39.6	39.1	40.0	38.4	34.4	31.2	20.3	36.5	35.2	34.2	38.2	41.6	43.6	21.5	8.8
% studia	2.6	6.6	2.3	6.8	2.8	7.7	2.5	8.2	2.5	6.3	2.3	5.2	2.1	6.4	1.4	6.7	1.6	7.5	1.2	6.3
% Senza fissa dimora	2.6	11.7	2.4	9.4	1.7	13.4	2.8	13.6	3.4	11.3	0.0	0.0	4.7	18.5	3.4	11.5	4.6	15.2	5.1	17.8
% EpaC+	28.9	17.9	30.8	18.5	29.0	20.0	30.3	12.7	32.1	14.3	31.6	11.6	33.0	13.2	31.6	14.5	35.1	16.1	38.5	16.1
% HIV+	6.9	3.0	6.7	3.5	6.1	3.6	6.1	3.2	6.7	3.2	7.1	2.3	7.2	2.6	7.1	3.5	8.6	3.0	9.3	3.6
% oppioidi	71.6	69.8	76.5	72.8	74.1	78.1	71.4	76.7	74.3	79.0	74.2	74.0	71.8	73.1	65.4	72.3	72.4	70.0	75.8	79.4
% Cocaina	25.3	19.5	22.4	19.6	21.0	15.1	22.8	18.8	25.8	27.9	31.4	34.7	29.7	33.2	26.4	33.5	27.7	33.2	28.3	43.1
% solo cocaina	14.5	8.0	11.8	8.8	11.2	4.3	11.7	6.2	11.3	7.1	11.0	8.3	10.9	5.7	10.8	7.6	10.4	7.5	10.2	7.7
% Cannabis	14.2	15.3	12.7	9.5	11.0	8.0	9.9	8.2	11.6	9.3	13.7	12.4	12.9	14.9	13.2	13.5	15.5	19.6	16.2	12.0
% Solo cannabis	6.7	9.9	5.8	5.1	4.5	3.8	4.0	2.4	3.8	2.4	4.2	4.3	3.5	5.1	4.5	5.8	6.2	6.1	6.0	3.0
% altre sostanze illegali	9.6	13.7	9.4	17.2	10.4	15.1	10.1	12.8	11.6	15.0	17.8	19.6	10.7	15.7	16.8	14.1	9.0	16.5	6.4	9.5
% benzodiazepine	1.8	1.0	2.6	1.7	3.2	2.4	3.2	0.8	2.5	1.7	3.4	4.6	1.6	1.2	1.5	2.1	1.7	1.6	1.9	1.1
% anche Alcol	14.6	14.9	14.2	16.5	15.2	14.2	16.0	11.4	17.9	17.9	19.0	19.8	18.5	18.3	20.6	21.8	15.7	18.0	14.4	17.3
% anche altri farmaci	1.9	0.4	2.1	3.3	3.6	4.8	5.9	6.5	4.0	6.3	6.2	10.6	3.8	5.6	2.0	3.2	2.9	5.6	1.8	6.4
% uso vena	38.1	30.0	41.1	31.4	41.6	34.8	42.2	36.1	43.4	28.8	49.7	35.9	51.7	42.1	48.3	40.9	55.8	44.3	61.1	45.2
% nuovi (qualsiasi settore contatto)	16.9	38.2	14.5	38.7	17.4	37.0	15.6	25.5	16.9	28.7	20.4	31.8	21.5	30.9	27.8	35.9	23.9	31.8	24.0	51.1
% Carcere	6.6	4.6	7.6	7.7	6.9	5.7	6.0	6.0	2.4	2.3	3.7	10.9	4.2	0.0	5.5	11.6	5.3	0.0	3.6	0.0
% Ospedale	6.4	5.4	7.7	5.5	8.5	7.9	10.0	8.1	6.8	5.1	7.4	3.9	7.9	7.3	7.5	5.2	9.8	6.5	8.1	1.7
% Decesso overdose	0.4	1.4	0.4	0.7	0.1	0.9	0.0	0.5	0.2	0.3	0.2	0.7	0.3	0.8	0.5	1.6	0.5	1.1	0.4	0.9
% Pronto soccorso	19.9	34.6	17.8	36.0	17.4	26.5	10.2	17.9	12.4	16.8	10.7	12.3	5.8	11.8	4.6	11.1	10.7	22.2	7.8	18.3
% Area Disagio	-	-	-	-	-	-	2.1	8.5	2.3	14.6	2.4	16.2	2.2	15.2	1.8	14.6	3.1	14.1	3.7	26.9
% Unità Mobile Metadone	0.8	15.1	1.0	16.5	0.9	21.1	1.1	19.5	1.5	14.0	1.5	16.3	1.4	13.4	1.8	19.2	1.6	17.4	1.5	16.3
% Sert	83.0	65.6	85.6	66.4	82.6	72.8	81.9	73.6	82.2	64.3	80.4	55.2	79.9	60.9	74.4	56.2	82.2	60.4	84.4	55.2

\* sono stati esclusi i soggetti che nel corso dell'anno sono stati visti solo nel carcere



**Tab. 4 – Consumo problematico sostanze illegali. Caratteristiche soggetti senza fissa dimora. Periodo 2004-2013**

	2013	2012	2011	2010	2009	2008	2007	2006	2005	2004
Totale	168	132	123	223	207	314	259	183	224	252
età media	38.11	37.51	37.29	36.1	35.98	35.6	36.2	36	33.4	33.2
% Femmine	13.7	15.2	9.8	15.2	14.5	15.0	14.3	14.2	14.3	14.7
% non nativi	42.9	34.8	43.9	31.4	29.5	26.1	20.8	8.2	13.8	13.5
% residenti Bologna	26.2	27.3	24.4	23.8	30.4	36.3	37.5	42.6	37.1	31.3
% residenti area metrop.	38.1	43.2	36.6	34.5	43.5	43.9	44.0	47.0	44.6	39.3
% fuori area Metropolitana	34.5	38.6	63.4	41.3	45.4	54.5	55.6	50.8	53.1	56.7
% sup/laurea	20.2	20.5	15.4	22.9	13.0	19.1	11.6	14.8	14.3	23.0
% non lavora	83.3	87.1	87.8	75.3	73.4	51.6	77.2	83.1	86.2	67.5
% EpaC+	32.1	40.2	38.2	23.8	32.4	30.3	27.8	36.1	37.5	35.3
% HIV+	8.9	4.5	5.7	4.9	5.8	6.7	4.6	9.3	5.4	7.9
% oppioidi	94.0	93.2	95.1	91.9	91.8	93.9	95.0	97.8	97.8	99.2
% Cocaina	27.4	20.5	22.0	25.1	45.9	70.4	71.8	55.7	72.3	77.8
% solo cocaina	3.0	3.0	2.4	4.9	5.3	4.8	3.1	1.1	1.3	0.4
% Cannabis	8.9	6.1	8.9	9.9	12.6	12.1	11.2	10.4	19.6	12.7
% Solo cannabis	2.4	2.3	2.4	1.3	1.0	0.6	0.8	0.0	0.9	0.4
% altre sostanze illegali***	6.5	6.8	6.5	1.3	8.2	17.2	1.9	2.7	0.9	1.6
% benzodiazepine	2.4	6.8	4.9	2.7	6.8	7.0	3.5	2.7	2.2	2.0
% anche Alcol	21.4	15.9	18.7	19.3	26.1	38.5	44.0	0.0	32.1	29.4
% anche altri farmaci**	1.8	3.0	3.3	7.6	13.5	22.9	17.4	10.4	22.3	21.4
% uso vena	52.4	54.5	58.5	48.9	52.2	72.3	77.2	83.6	91.5	92.9
% nuovi (qualsiasi settore di contatto)	14.3	18.9	13.8	24.2	21.3	24.5	22.8	21.9	25.0	39.3
% Carcere	8.3	9.1	8.1	8.1	13.0	16.2	12.7	13.7	13.8	16.3
% Ospedale	3.6	7.6	2.4	3.1	3.9	6.4	12.4	11.5	11.2	9.1
% Decesso overdose	0.0	0.0	0.0	0.4	0.5	0.0	0.4	0.5	0.0	0.4
% Pronto soccorso	20.8	18.2	17.9	12.6	10.6	15.6	17.0	12.6	11.2	12.3
% Area Disagio	-	-	-	25.1	18.8	67.8	38.2	45.4	42.9	42.5
% Unità Mobile Metadone	56.0	55.3	57.7	39.5	31.9	36.3	34.7	42.1	54.0	50.0
% Sert	97.0	96.2	97.6	84.8	83.1	67.8	66.8	62.3	71.9	70.6

**Tab. 5 – Consumo problematico sostanze illegali. Caratteristiche soggetti non nativi. Periodo 2004-2013**

	2013	2012	2011	2010	2009	2008	2007	2006	2005	2004
Totale	758	741	746	761	688	749	705	667	597	439
età media	33.6	32.8	32.93	32.7	32.2	31.3	30.6	31.0	30.5	30.1
% femmine	8.2	7.8	11.5	11.6	10.6	10.8	8.5	8.7	10.1	11.2
% residenti Bologna	21.6	18.8	20.1	19.7	21.7	22.0	23.4	20.7	19.3	18.5
% residenti area metrop.	33.4	30.8	33.4	33.8	34.3	33.1	32.1	30.0	28.5	27.3
% fuori area Metropolitana	60.4	65.3	66.5	60.1	62.1	62.5	61.3	62.1	56.1	61.3
% sup/laurea	14.8	14.0	14.9	16.7	13.4	11.7	9.9	12.7	12.4	15.3
% non lavora	63.5	69.6	68.6	66.4	62.8	24.4	59.9	59.1	57.6	12.1
% studia	1.3	0.5	0.9	0.8	0.7	0.5	0.4	0.1	0.7	0.2
% Senza fissa dimora	9.5	6.2	7.2	9.2	8.9	10.9	7.7	2.2	5.2	7.7
% EpaC+	9.0	8.5	9.2	7.9	8.6	7.1	6.1	5.5	5.4	6.6
% HIV+	1.7	1.5	2.0	1.6	1.7	1.1	1.4	1.5	1.0	1.8
% oppioidi	65.2	67.5	70.5	70.6	72.8	69.8	68.7	61.2	62.1	69.2
% Cocaina	32.8	30.0	24.4	26.7	42.9	49.9	51.8	52.3	54.1	55.8
% solo cocaina	18.3	17.7	14.3	13.9	15.1	16.0	18.9	24.0	24.6	20.0
% Cannabis	20.7	15.9	10.7	9.7	16.0	16.8	20.0	16.9	13.1	9.8
% Solo cannabis	7.9	8.0	5.9	3.4	3.2	5.1	4.3	5.1	4.7	3.2
% altre sostanze illegali***	9.8	9.3	9.0	9.9	11.9	12.1	7.0	7.8	9.0	8.7
% benzodiazepine	1.3	1.9	2.0	1.4	2.3	4.3	1.8	1.6	0.8	0.9
% anche Alcol	11.5	12.8	11.1	11.4	15.3	16.8	13.6	15.3	11.7	11.8
% anche altri farmaci**	1.5	1.5	3.1	3.8	4.2	7.5	6.8	1.9	2.5	2.7
% uso vena	15.2	15.8	16.9	17.3	14.5	16.6	16.6	15.6	19.6	25.7
% nuovi (qualsiasi settore di contatto)	31.5	34.4	35.0	35.8	31.5	39.2	42.7	38.1	42.2	36.1
% Carcere	50.1	57.1	52.5	48.5	50.0	52.9	58.6	61.8	58.3	49.4
% Ospedale	4.6	4.6	5.2	5.7	3.8	2.5	4.5	2.7	3.5	2.1
% Decesso overdose	0.5	0.7	0.1	0.0	0.0	0.3	0.3	0.7	0.5	0.7
% Pronto soccorso	19.1	16.5	15.4	14.1	11.9	8.5	6.4	4.6	10.9	10.7
% Area Disagio	-	-	-	3.3	4.2	7.3	6.7	4.2	7.5	13.7
% Unità Mobile Metadone	10.6	10.4	11.4	13.8	11.8	11.2	8.2	7.3	6.2	9.1
% Sert	81.3	83.7	82.8	81.9	78.3	68.0	69.9	68.5	67.0	63.6

**Tab. 6 – Consumo problematico sostanze illegali. Caratteristiche "nuovi" (1) contatti. Periodo 2004-2013**

	2013	2012	2011	2010	2009	2008	2007	2006	2005	2004
<b>Totale</b>	737	738	828	837	898	1065	1050	1265	1148	1064
età media	32.2	33.9	35.5	35.7	35.0	34.6	36.4	41.5	31.6	31.1
% femmine	17.4	19.2	23.8	25.4	21.6	24.3	23.6	24.7	19.5	17.9
% non nativi	32.4	35.4	32.0	32.4	26.6	27.9	30.9	22.8	27.9	25.8
% residenti Bologna	25.2	24.7	25.7	26.6	21.9	24.3	29.4	31.5	21.9	23.8
% residenti area metrop.	56.6	47.0	54.1	50.3	49.1	49.9	49.7	55.1	45.0	43.4
% fuori area Metropolitana	40.6	50.9	45.8	46.2	47.1	48.3	45.6	43.3	52.2	52.8
% SFD	3.3	3.4	2.1	6.5	4.9	7.2	5.6	3.2	4.9	9.3
% sup/laurea	15.5	15.0	17.0	18.5	17.6	16.3	11.8	11.7	13.3	17.7
% non lavora	27.1	35.1	34.8	38.9	35.0	14.9	34.1	31.0	39.9	8.5
% studia	3.8	2.0	3.4	4.4	3.1	3.1	2.5	2.1	2.8	2.8
% EpaC+	2.6	4.2	4.0	4.3	3.5	2.4	3.6	4.8	4.0	4.8
% HIV+	0.5	0.7	0.1	0.6	0.6	0.4	0.5	0.8	0.9	1.3
% Decesso overdose	0.7	0.9	0.4	0.2	0.3	0.8	1.0	1.6	1.0	0.9
% oppioidi	33.6	44.0	45.8	46.0	54.3	50.9	49.0	40.3	50.7	59.6
% Cocaina	28.2	24.7	21.4	19.0	29.8	32.1	31.1	30.0	39.5	45.6
% solo cocaina	21.6	18.8	17.0	14.3	14.7	16.3	14.8	15.7	18.3	17.4
% Cannabis	31.9	21.8	15.2	11.5	15.3	14.1	17.4	14.5	19.9	18.0
% Solo cannabis	20.5	15.0	11.5	8.0	5.7	6.9	6.2	6.0	9.8	9.3
% altre sostanze illegali***	22.9	24.4	24.9	32.3	28.8	32.4	28.6	37.1	22.0	14.4
% benzodiazepine	1.4	2.0	0.0	4.5	1.9	3.9	1.1	0.9	1.3	1.1
% anche Alcol	16.4	18.7	15.6	9.0	17.4	18.6	13.3	19.8	15.0	16.5
% anche altri farmaci**	2.8	3.1	7.5	16.1	7.0	9.3	4.9	2.6	3.4	3.7
% uso vena	6.4	13.3	11.8	12.5	11.5	15.3	15.0	14.0	18.1	22.5
% Carcere	16.7	26.6	23.3	21.1	21.9	20.1	23.0	20.7	27.3	21.4
% Ospedale	9.9	11.1	16.1	22.5	11.2	7.3	9.0	8.6	10.1	4.8
% Area Disagio	-	-	-	2.6	8.1	8.6	7.0	5.5	12.5	19.3
% Unità Mobile Metadone	3.7	0.0	3.6	7.3	3.7	4.3	3.4	5.3	5.2	7.0
% Sert	45.2	50.1	54.3	55.7	51.1	45.1	47.0	39.5	50.6	51.3
% Pronto soccorso	47.2	41.6	32.7	23.3	29.1	17.8	10.7	9.9	22.9	18.8

Tab. 7 - Decessi droga correlati nell'area metropolitana di Bologna - Periodo 1988-2013

Anno decesso	Totale	% non nativi	% Femmine	% SERT	% NOT	Interventi 118	% Carcere	Età media
1988	14	7.1	21.4	14.3				27.3
1989	21	0.0	19.0	4.8				29.7
1990	25	4.0	12.0	24.0				29.4
1991	36	0.0	11.1	27.8	2.8			29.5
1992	24	0.0	12.5	25.0	4.2			30.4
1993	18	5.6	27.8	22.2	11.1			29.6
1994	26	15.4	11.5	23.1				31.9
1995	19	21.1	5.3	31.6			5.3	29.8
1996	42	14.3	19.0	47.6	19.0			31.2
1997	42	9.5	2.4	54.8	19.0			30.5
1998	47	4.3	4.3	38.3	17.0			32.9
1999	32	6.3	6.3	34.4	15.6		3.1	32.5
2000	23	13.0	4.3	47.8	21.7			33.3
2001	19	5.3	15.8	29.4	11.8			34.6
2002	10	0.0	0.0	27.3	18.2	9.1		36.2
2003	13	0.0	18.2	31.0	0.0	7.7	0.0	30.7
2004	15	18.8	12.5	25.0	6.3	6.3	6.3	34.5
2005	19	16.7	11.5	50.0	5.6	5.6	5.6	36.4
2006	30	20.0	3.3	23.3	np	10.0	0.0	33.9
2007	14	14.3	14.3	42.9	np	7.1	0.0	33.7
2008	10	10.0	20.0	40.0	np	20.0	10.0	35.7
2009	9	0.0	11.1	55.5	np	22.2	22.2	41.9
2010	5	0.0	0.0	60.0	np	np	20.0	33.2
2011	8	12.5	0.0	25.0	np	np	0.0	36.25
2012	16	25.0	6.3	25.0	np	np	6.3	36.9
2013	19	26.3	5.3	26.3	np	np	0.0	38.7

Tab. 8 – Consumo problematico sostanze illegali. Percorsi tra i servizi - 2013 e anni precedenti. Raffronti percentuali

▼	SerT 2013	Carcere 2013	Unità Mobile Metadone 2013	Ospedale 2013	Pronto Soccorso 2013
	2858	624	131	187	685
SERT/13	100.0	98.6	100.0	41.7	35.3
CARCERE/13	21.5	100.0	14.5	1.1	3.6
U.MOBILE/13	4.6	3.0	100.0	1.6	3.5
OSPEDALE/13	2.7	0.3	2.3	100.0	9.6
PRONTO SOCCORSO/13	8.5	4.0	18.3	35.3	100.0
SERT/12	82.9	72.6	67.2	35.3	30.2
CARCERE/12	17.1	66.7	19.8	1.6	3.1
U.MOBILE/12	3.5	3.8	61.1	3.2	3.1
OSPEDALE/12	4.0	2.1	8.4	3.2	8.3
PRONTO SOCCORSO/12	8.4	5.1	14.5	16.6	17.2
SERT/11	73.0	51.6	53.4	38.0	29.2
CARCERE/11	12.2	42.5	19.1	3.2	3.4
U.MOBILE/11	2.8	2.7	38.9	1.6	1.6
OSPEDALE/11	2.8	1.1	2.3	8.6	4.2
PRONTO SOCCORSO/11	1.7	3.4	8.4	13.4	13.4
SERT/10	65.2	38.9	47.3	35.3	26.1
CARCERE/10	9.5	29.5	18.3	3.2	2.5
U.MOBILE/10	2.8	3.4	32.8	1.6	1.0
OSPEDALE/10	2.5	1.8	0.8	11.2	3.4
PRONTO SOCCORSO/10	3.6	2.2	3.8	8.0	7.3
Area Disagio/10	2.1	1.3	13.0	3.7	2.2
SERT/09	59.0	29.8	43.5	34.2	25.5
CARCERE/09	4.6	17.0	16.0	1.1	1.3
U.MOBILE/09	2.8	3.4	32.8	2.1	1.8
OSPEDALE/09	0.6	0.3	0.0	2.7	1.3
PRONTO SOCCORSO/09	3.1	1.6	3.1	6.4	5.1
Area Disagio/09	1.6	0.6	5.3	3.2	1.6
SERT/08	52.1	21.5	35.1	29.4	24.1
CARCERE/08	3.3	10.9	13.0	1.6	0.7
U.MOBILE/08	2.5	3.2	27.5	2.1	2.0
OSPEDALE/08	0.7	0.2	0.0	2.1	1.2
PRONTO SOCCORSO/08	3.6	2.6	3.1	4.3	5.0
Area Disagio/08	1.7	1.8	6.9	4.3	1.9
SERT/07	46.1	18.3	27.5	23.0	21.5
CARCERE/07	2.5	8.2	13.0	1.1	0.7
U.MOBILE/07	2.2	2.1	17.6	1.6	1.5
OSPEDALE/07	0.7	0.2	0.0	2.1	0.9
PRONTO SOCCORSO/07	2.2	1.0	3.8	3.2	2.6
Area Disagio/07	1.5	0.8	5.3	2.7	1.3
SERT/06	41.6	16.0	23.7	24.6	20.9
CARCERE/06	2.7	7.5	13.7	0.5	1.2
U.MOBILE/06	2.3	1.6	14.5	1.6	1.6
OSPEDALE/06	1.0	0.3	0.0	1.6	1.2
PRONTO SOCCORSO/06	2.7	1.9	4.6	2.7	2.9
Area Disagio/06	1.2	0.8	3.8	1.6	1.3
SERT/05	37.8	13.3	22.9	23.0	19.9
CARCERE/05	2.2	6.3	13.7	1.1	1.0
U.MOBILE/05	2.0	1.6	13.7	0.5	1.8
OSPEDALE/05	1.6	0.5	0.0	1.6	1.2
PRONTO SOCCORSO/05	2.6	1.6	0.8	2.1	2.9
Area Disagio/05	1.7	1.1	3.8	2.1	1.3
SERT/04	33.6	11.1	18.3	21.9	18.1
CARCERE/04	1.7	5.0	9.2	0.5	1.3
U.MOBILE/04	1.6	1.3	11.5	1.6	1.3
OSPEDALE/04	1.2	0.2	0.8	0.5	0.7
PRONTO SOCCORSO/04	2.2	0.5	1.5	2.1	2.6
Area Disagio/04	2.0	1.6	3.1	1.6	1.2

**Tab. 9 – Consumatori problematici di oppioidi - caratteristiche soggetti. Periodo 2004-2013**

	2013	2012	2011	2010	2009	2008	2007	2006	2005	2004
totale	2474	2598	2703	2817	2839	2871	2624	2577	2496	2359
età media	39.4	38.6	38.2	37.2	36.8	36.3	35.6	35.6	34.7	34.5
% Femmine	19.6	20.6	20.5	19.7	20.5	20.3	19.6	19.8	19.6	19.8
% non nativi	20.0	19.2	19.5	19.1	17.6	18.2	18.4	15.8	14.9	12.9
% residenti Bologna	41.7	41.9	41.3	40.9	41.1	41.6	41.0	38.1	38.6	38.4
% residenti area metrop.	71.4	70.3	70.5	68.7	68.4	67.1	66.6	63.6	62.8	62.0
% fuori area Metropolitana	26.4	28.3	29.4	28.9	29.7	30.8	30.0	31.6	28.5	30.3
% sup/laurea	31.3	30.5	30.3	30.6	23.4	21.6	20.4	20.6	18.6	23.8
% non lavora	44.1	51.2	50.2	50.5	47.1	31.6	45.0	45.1	49.0	18.3
% studia	2.9	2.8	3.4	3.7	3.1	2.7	2.5	1.8	2.1	1.7
% Senza fissa dimora	6.4	4.7	4.3	7.3	6.7	10.3	9.4	6.9	8.8	10.6
% EpaC+	31.2	31.0	30.4	31.0	31.5	30.9	33.0	34.0	32.6	33.7
% HIV+	7.3	6.7	6.3	6.2	6.7	6.9	7.2	8.0	7.7	8.4
% solo oppioidi	83.3	85.1	86.5	83.5	75.2	67.6	68.1	69.8	68.1	66.3
% Cocaina	16.7	14.9	13.5	16.5	24.8	32.4	31.9	30.2	31.9	33.7
% Cannabis	8.0	6.3	6.3	6.9	9.1	10.1	10.6	9.4	10.1	9.5
% altre sostanze illegali***	2.8	3.3	2.9	0.5	4.0	8.7	1.4	1.4	1.2	1.0
% benzodiazepine	1.7	2.2	1.4	1.3	2.3	3.7	1.6	1.9	1.5	1.6
% anche Alcol	8.0	8.4	8.5	7.9	10.4	13.1	12.9	16.4	11.7	11.9
% anche altri farmaci**	0.9	1.6	1.1	1.7	3.5	6.1	4.0	2.0	3.1	3.5
% uso vena	47.0	47.8	49.4	51.0	47.6	56.8	59.9	61.7	62.8	64.8
% nuovi (qualsiasi settore di contatto)	10.0	12.5	14.0	13.7	17.2	18.9	19.6	19.8	23.3	26.9
% Carcere	17.7	19.7	18.5	17.4	13.8	15.4	15.9	16.5	14.3	11.3
% Ospedale	4.2	4.7	4.0	3.5	3.5	4.0	5.2	5.7	6.3	5.7
% Decesso overdose	0.8	0.4	0.3	0.1	0.2	0.1	0.3	0.2	0.3	0.3
% Area Disagio	-	-	-	4.2	5.4	6.7	6.0	6.9	11.3	14.0
% SerT	95.2	94.8	94.4	95.2	90.6	86.7	87.5	84.9	82.5	79.1
% Unità Mobile Metadone	5.3	5.3	5.4	6.8	6.1	6.2	5.3	7.6	6.8	6.7
% Pronto Soccorso	11.4	12.4	11.8	6.6	7.8	9.4	5.9	5.5	6.7	6.7

**Tab. 10 – Consumatori problematici di sola cocaina - caratteristiche soggetti. Periodo 2004-2013**

	2013	2012	2011	2010	2009	2008	2007	2006	2005	2004
totale	508	434	426	456	439	453	423	489	437	341
età media	37.2	36.5	37.0	40.0	35.8	48.1	33.6	32.4	32.3	32.4
% Femmine	8.1	10.4	9.4	11.2	11.4	13.0	10.2	10.0	8.9	11.7
% non nativi	27.4	30.2	25.1	23.2	23.7	26.5	31.4	32.7	33.6	25.8
% residenti Bologna	33.5	32.9	32.6	34.4	33.3	31.3	31.7	27.4	24.9	28.4
% residenti area metrop.	70.5	64.7	67.8	69.3	67.0	63.1	62.9	55.2	51.5	57.8
% fuori area metropolitana	28.5	34.8	31.9	30.3	31.7	34.2	34.5	41.1	41.9	39.9
% sup/laurea	23.0	21.0	21.1	24.8	23.0	21.0	17.5	18.8	18.1	22.6
% non lavora	44.9	52.1	52.1	49.1	46.2	24.3	52.5	55.0	56.1	10.6
% studia	0.8	0.7	1.4	0.7	1.1	1.3	0.9	2.2	1.6	2.3
% Senza fissa dimora	1.0	0.9	0.7	2.4	2.5	3.3	1.9	0.4	0.7	0.3
% EpaC+	6.9	6.2	6.1	7.5	7.3	6.4	7.6	6.3	6.6	8.8
% HIV+	1.4	0.9	1.6	1.3	1.4	1.1	2.1	1.4	2.1	1.5
% Cannabis	16.7	13.8	9.4	9.4	16.4	19.9	25.3	24.9	21.1	20.5
% altre sostanze illegali***	4.1	2.3	3.8	1.5	2.7	10.4	2.6	4.7	4.1	6.2
% benzodiazepine	2.0	1.8	2.6	2.2	1.8	1.8	1.7	1.2	1.1	0.9
% anche alcol	24.2	19.8	20.2	22.6	25.7	26.5	20.8	13.7	13.0	15.2
% anche altri farmaci**	2.8	2.1	1.4	1.3	2.3	3.1	4.3	0.4	0.7	1.2
% uso vena	3.3	3.0	5.9	7.2	4.3	8.2	8.5	7.8	11.9	14.7
% nuovi (qualsiasi settore di contatto)	31.3	32.0	33.1	26.3	30.1	38.4	36.6	40.5	48.1	54.3
% Carcere	30.7	34.6	37.1	30.0	25.1	26.3	32.6	44.2	46.0	33.1
% Ospedale	5.1	4.1	5.6	4.8	3.9	4.9	7.1	2.9	3.2	4.4
% Decesso overdose	0.0	0.0	0.0	0.0	0.0	0.0	0.0	0.0	0.0	0.0
% Area Disagio	-	-	-	0.9	2.3	2.2	1.9	1.0	0.9	3.2
% SerT	75.2	77.6	78.4	82.2	81.8	72.2	82.5	84.0	81.9	81.5
% Unità Mobile Metadone	0.0	0.5	0.0	1.1	0.0	0.0	0.5	0.4	0.2	0.0
% Pronto Soccorso	20.7	18.7	16.2	8.8	6.2	11.7	6.9	5.9	5.7	8.5

**Tab. 11 – Consumatori problematici di solo cannabinoidi - caratteristiche soggetti. Periodo 2004-2013**

	2013	2012	2011	2010	2009	2008	2007	2006	2005	2004
totale	238	193	166	141	132	161	135	182	199	138
età media	26.9	31.6	30.5	31.1	30.7	29.0	27.7	28.0	28.3	27.5
% Femmine	12.6	15.5	12.7	9.9	9.8	9.9	13.3	11.5	14.6	14.5
% non nativi	25.2	30.6	26.5	18.4	16.7	23.6	22.2	18.7	14.1	10.1
% residenti Bologna	31.9	29.5	25.3	29.1	33.3	32.9	30.4	29.1	30.2	33.3
% residenti area metrop.	69.3	72.0	70.5	76.6	75.8	67.7	63.7	62.1	67.8	83.3
% fuori area metropolitana	30.3	26.9	29.5	22.7	24.2	31.7	34.8	35.2	28.6	14.5
% sup/laurea	18.5	20.7	22.9	29.1	20.5	24.2	20.0	24.2	23.6	38.4
% non lavora	24.4	38.3	49.4	46.1	41.7	22.4	45.9	46.2	42.7	6.5
% studia	9.2	7.3	8.4	8.5	9.1	10.6	15.6	15.9	10.1	10.1
% Senza fissa dimora	1.7	1.6	1.8	2.1	1.5	1.2	1.5	0.0	1.0	0.7
% EpaC+	3.4	3.1	3.0	3.5	6.1	5.0	5.2	4.4	5.0	6.5
% HIV+	0.4	0.5	0.6	0.7	2.3	1.2	1.5	0.0	0.5	0.7
% altre sostanze illegali***	6.7	8.3	3.6	6.4	11.4	14.9	7.4	8.8	8.5	8.7
% benzodiazepine	0.8	1.0	1.8	2.8	0.8	1.9	2.2	1.1	0.0	0.0
% anche alcol	25.6	30.1	24.7	22.7	31.8	23.0	18.5	20.9	15.6	13.0
% anche altri farmaci**	2.1	1.6	1.2	2.8	0.0	1.9	3.0	0.0	1.0	0.0
% nuovi (qualsiasi settore di contatto)	63.4	57.5	57.2	47.5	38.6	46.0	48.1	41.8	56.8	71.7
% Carcere	11.3	16.6	18.1	12.8	12.1	13.7	14.1	14.8	12.6	2.2
% Ospedale	14.7	11.4	9.0	10.6	12.9	8.7	14.1	7.1	9.0	4.3
% Decesso overdose	0.0	0.0	0.0	0.0	0.0	0.0	0.0	0.0	0.0	0.0
% Area Disagio	-	-	-	0.0	0.0	0.0	0.0	0.0	1.5	0.0
% SerT	45.0	52.3	64.5	65.2	59.8	60.2	70.4	76.4	79.4	81.9
% Pronto Soccorso	36.6	34.7	24.7	18.4	15.2	19.9	9.6	10.4	13.1	8.7

**Tab.12 - Soggetti con problemi alcol correlati. Caratteristiche. Periodo 2004-2013**

	2013	2012	2011	2010	2009	2008	2007	2006	2005	2004
totale	2823	2784	2633	2906	2857	3025	2568	2882	2560	2404
età media	47.1	47.9	47.6	46.7	46	45.7	45.4	45.6	45.7	45.2
% femmine	25.1	25.3	24.2	24.9	24.4	25.0	24.8	26.5	24.1	22.0
% non nativi	25.2	25.1	22.9	20.7	19.7	19.1	16.4	15.1	13.6	12.6
% residente Bologna	35.4	35.0	35.5	39.9	39.0	39.4	41.8	40.0	39.8	39.4
% res. Area metropolitana	80.1	80.6	81.2	82.2	80.1	79.7	80.1	78.1	78.7	75.0
% fuori area metropolitana	17.5	19.1	18.8	16.4	18.6	18.9	18.2	19.7	17.5	18.1
% Sup/laurea	16.3	15.5	15.5	18.9	14.7	13.1	12.9	4.0	11.5	11.9
% Non lavora	16.2	22.6	23.1	31.3	31.3	27.2	25.1	21.6	21.1	13.6
% Studia	0.4	0.4	0.5	0.6	0.5	0.3	0.5	0.4	0.2	0.2
% SFD	2.6	1.7	1.7	4.3	3.9	5.1	5.2	3.9	4.6	5.0
% EpaC+	5.1	5.5	5.7	11.7	12.3	11.4	12.9	12.1	12.2	12.1
% nuovi (qualsiasi settore di contatto)	45.6	46.1	46.1	32.1	37.0	41.2	35.5	43.8	42.0	48.3
% Alcolisti SerT	36.2	33.9	36.1	36.9	36.0	31.5	34.5	28.2	30.5	29.5
% Tossicodipendente concomitante SerT	6.4	6.1	7.0	6.0	6.5	6.5	7.1	5.8	5.9	5.3
% Carcere	2.1	1.5	2.3	1.3	0.5	0.4	0.5	0.9	0.5	0.5
% Area Disagio	-	-	-	2.4	3.3	3.8	4.0	3.7	5.3	6.5
% Ospedale	22.6	23.5	24.5	23.3	21.5	21.6	23.1	19.4	28.2	15.1
% Pronto Soccorso	52.8	54.2	47.8	27.4	30.0	32.0	20.9	21.2	21.2	21.6



**Tab.13 - Soggetti con problemi alcol correlati. Caratteristiche soggetti nuovi(1) e già in carico(2). Periodo 2004-2013**

	nuovi 2013	nuovi 2012	nuovi 2011	nuovi 2010	nuovi 2009	nuovi 2008	nuovi 2007	nuovi 2006	nuovi 2005	nuovi 2004	già 2013	già 2012	già 2011	già 2010	già 2009	già 2008	già 2007	già 2006	già 2005	già 2004
Totale	1288	1284	1214	933	1058	1245	912	1261	1076	1162	1535	1500	1419	1973	1799	1780	1656	1621	1484	1242
Età media	43.6	45.0	44.3	44.6	44.4	45.1	44.9	45.7	46.4	44.9	50.0	50.4	50.3	47.7	46.9	46.2	45.7	45.6	45.2	45.4
% femmine	26.5	26.6	25.2	26.4	23.3	24.7	23.8	29.7	24.6	21.4	24.0	24.1	23.3	24.3	25.1	25.3	25.4	24.1	23.7	22.6
% non nativi	33.4	33.7	31.5	33.5	29.8	27.9	24.9	21.3	20.2	18.2	18.2	17.7	15.5	14.6	13.7	12.9	11.7	10.3	8.8	7.4
% residente Bologna	29.6	28.7	31.0	31.4	28.9	30.0	34.3	37.0	35.1	38.5	40.3	40.4	39.4	43.9	44.9	46.0	45.9	42.3	43.2	40.2
% res. Area metropolitana	70.1	70.7	71.6	71.4	68.9	71.0	70.7	70.6	71.3	69.4	88.5	89.0	89.3	87.3	86.7	85.8	85.3	84.0	84.1	80.1
% fuori area metropolitana	25.8	29.2	28.3	26.7	29.4	27.5	26.8	27.8	23.7	27.4	10.5	10.5	10.7	11.6	12.3	12.9	13.5	13.5	13.1	9.5
% Sup/laurea	7.1	6.5	6.3	6.4	6.3	5.9	5.5	2.0	5.8	6.5	24.0	23.2	23.5	24.8	19.6	18.2	17.0	5.6	15.7	17.0
% Non lavora	6.1	7.4	6.7	7.8	9.0	8.7	9.0	7.5	8.4	5.4	24.6	35.7	37.2	42.4	44.4	40.2	34.0	32.5	30.3	21.2
% Studia	0.2	0.2	0.2	0.5	0.1	0.2	0.2	0.2	0.2	0.1	0.6	0.7	0.7	0.7	0.7	0.4	0.6	0.5	0.3	0.2
% SFD	1.1	0.6	0.2	2.7	1.7	2.3	2.1	1.5	2.3	3.8	3.8	2.6	2.7	5.0	5.2	7.0	6.9	5.7	6.3	6.0
% EpaC+	0.4	0.8	0.3	0.5	0.6	0.7	0.9	2.1	1.6	2.3	9.1	9.5	10.3	17.0	19.2	18.9	19.5	19.9	19.9	21.3
% Alcolisti SerT	13.9	12.5	12.6	15.1	14.9	11.3	14.8	11.0	12.6	13.7	54.9	52.1	56.2	47.1	48.4	45.7	45.4	41.6	43.5	44.4
% Tossicodipendente concomitante SerT	1.7	1.3	1.7	1.5	1.8	1.9	3.2	2.0	3.5	2.5	10.4	10.3	11.5	8.2	9.3	9.8	9.2	8.8	7.7	8.0
% Carcere	1.2	0.7	1.1	0.9	2.5	3.2	3.6	2.1	4.9	6.8	2.7	2.3	3.4	5.3	3.4	3.7	3.7	4.4	3.3	2.2
% Area Disagio	-	-	-	2.0	1.4	2.1	1.8	2.5	3.5	3.4	-	-	-	4.8	4.1	4.7	4.8	5.7	7.3	7.7
% Ospedale	20.7	21.6	26.7	33.3	32.2	26.7	29.7	25.9	38.8	15.5	24.2	25.1	22.6	18.5	15.2	18.0	19.5	14.4	20.5	14.7
% Pronto Soccorso	71.7	73.9	68.0	55.9	57.8	60.6	39.8	35.4	38.5	39.8	36.9	37.3	30.6	13.9	13.7	12.1	10.4	10.1	8.7	4.6

(1) nuovi: soggetti presenti solo nell'anno di riferimento e non nell'anno o negli anni precedenti

(2) già in carico: soggetti presenti nell'anno di riferimento e nell'anno o negli anni precedenti

**Tab.14 – Soggetti con problemi alcol correlati. Percorsi tra i servizi - 2013 e anni precedenti\*. Raffronti percentuali**

Alcolisti13	100.0	-	20.4	13.0
Tdconc13	-	100.0	1.6	1.9
Ospedale13	12.7	5.5	100.0	14.7
Pr.Socc.13	18.9	15.9	34.4	100.0
Alcolisti12	69.6	1.6	13.3	9.5
Tdconc12	0.4	59.9	0.9	1.2
Ospedale12	12.3	9.9	25.1	9.2
Pr.Socc.12	17.8	18.1	18.8	18.4
Alcolisti11	54.5	3.3	10.8	7.9
Tdconc11	0.5	46.7	0.3	0.9
Ospedale11	9.9	6.0	14.1	5.5
Pr.Socc.11	12.0	13.2	13.0	14.2
Alcolisti10	46.0	3.3	9.6	6.4
Tdconc10	0.8	30.8	0.5	0.7
Disagio10	0.4	3.8	0.5	0.9
Ospedale10	9.0	6.0	12.4	4.9
Pr.Socc.10	8.1	7.7	5.8	6.6
Alcolisti09	37.2	2.7	7.5	5.9
Tdconc09	0.9	27.5	0.5	0.9
Disagio09	0.0	1.6	0.5	0.5
Ospedale09	3.1	0.0	4.7	1.3
Pr.Socc.09	7.1	2.7	6.1	6.5
Alcolisti08	29.3	1.6	6.6	4.6
Tdconc08	0.7	21.4	0.6	0.8
Disagio08	0.0	1.1	0.3	0.6
Ospedale08	2.6	0.5	4.9	0.9
Pr.Socc.08	6.6	2.7	6.4	5.0
Alcolisti07	24.1	1.6	6.0	4.2
Tdconc07	0.6	16.5	0.8	0.7
Disagio07	0.0	1.1	0.2	0.3
Ospedale07	2.7	2.2	4.4	0.9
Pr.Socc.07	3.1	4.9	2.5	2.9
Alcolisti06	20.3	1.1	5.7	3.1
Tdconc06	1.0	11.0	0.3	0.6
Disagio06	0.0	0.5	0.3	0.6
Ospedale06	2.9	3.8	3.9	1.0
Pr.Socc.06	3.9	3.3	4.1	3.2
Alcolisti05	17.3	1.1	5.2	2.4
Tdconc05	1.3	8.2	0.8	0.3
Disagio05	0.0	2.2	0.3	0.5
Ospedale05	2.5	3.3	2.5	0.7
Pr.Socc.05	3.0	3.8	2.8	2.3
Alcolisti04	15.4	0.5	4.2	2.3
Tdconc04	1.2	6.6	0.8	0.3
Disagio04	0.6	1.1	0.3	0.5
Ospedale04	2.9	2.7	2.8	0.9
Pr.Socc.04	2.2	4.9	1.7	2.3

**Tab. 15 – Consumo problematico alcol. Caratteristiche soggetti non nativi. Periodo 2004-2013**

	2013	2012	2011	2010	2009	2008	2007	2006	2005	2004
Totale	710	699	603	602	562	577	421	435	347	304
età media	39.4	39.3	39.2	38.2	38.5	37.5	37.7	36.7	36.6	36.5
% femmine	26.8	26.9	25.7	23.8	24.9	26.7	25.7	23.9	24.2	18.4
% residenti Bologna	28.7	29.0	29.5	29.4	31.0	35.9	37.1	35.4	32.6	33.6
% residenti area metrop.	58.2	61.8	60.9	61.3	58.4	62.4	60.3	59.8	59.1	55.3
% fuori area Metropolitana	33.8	37.5	39.1	35.4	39.0	34.8	36.1	36.3	33.4	35.2
% sup/laurea	15.2	13.2	14.3	15.4	12.8	12.1	9.7	2.3	12.1	9.9
% non lavora	16.6	15.6	15.3	32.1	23.3	18.9	20.4	16.3	19.0	8.9
% studia	0.6	0.7	0.5	0.3	0.0	0.2	0.0	0.0	0.3	0.0
% Senza fissa dimora	4.5	3.1	3.8	6.5	4.8	5.5	4.5	1.4	3.5	3.6
% EpaC+	1.7	2.0	2.0	3.7	4.3	4.5	4.8	3.7	4.0	3.9
% HIV+	0.3	0.6	0.3	0.8	1.2	0.9	1.2	1.1	0.3	0.3
% oppioidi	3.7	4.6	5.5	11.8	14.8	15.9	17.3	16.1	18.4	18.1
% Cocaina	3.1	3.0	2.5	5.3	10.1	12.7	15.9	12.2	16.1	16.1
% solo cocaina	2.8	2.3	2.0	3.2	4.1	4.3	6.9	6.4	6.9	5.6
% Cannabis	3.7	3.6	1.7	1.0	2.7	2.8	3.8	3.7	3.7	3.0
% Solo cannabis	3.2	3.1	1.5	1.0	1.8	1.7	1.2	1.8	2.3	2.0
% altre sostanze illegali***	3.7	4.4	4.0	4.2	6.8	6.4	2.9	3.2	4.3	1.0
% benzodiazepine	1.5	1.1	0.3	0.5	2.0	2.9	1.4	1.8	0.9	0.3
% anche altri farmaci**	2.4	3.3	2.2	2.2	6.0	8.0	10.9	6.2	5.5	2.6
% uso vena	0.8	1.1	1.2	4.3	4.3	5.0	7.1	4.8	6.3	7.2
% nuovi (qualsiasi settore di contatto)	60.6	61.9	63.5	52.0	56.0	60.1	53.9	61.6	62.5	69.7
% Sert	27.2	23.5	25.4	28.6	26.2	22.2	25.4	23.2	20.7	18.4
% Carcere	4.5	2.9	4.0	8.3	8.2	8.1	10.5	11.3	11.5	9.2
% Ospedale	13.8	15.2	16.4	15.9	14.2	14.7	15.0	13.1	18.2	8.2
% Td Conc Sert	4.4	3.4	4.6	12.3	14.6	13.7	16.6	15.2	10.7	16.1
% Pronto soccorso	69.2	71.7	64.8	52.2	48.2	48.7	41.1	37.5	36.9	43.4
% Area Disagio	-	-	-	2.5	3.7	6.2	5.9	4.4	7.5	7.2
% Unità Mobile Metadone	2.1	1.7	2.2	3.2	4.3	5.5	4.3	3.0	3.7	3.0

**Tab. 16 – Consumo problematico Alcol. Provenienza soggetti non nativi - Periodo 2004-2013**

	2013	2012	2011	2010	2009	2008	2007	2006	2005	2004
Totale	710	699	603	601	562	577	421	435	347	304
<b>Area</b>										
Europa Est	40.6	39.5	38.5	34.9	33.1	33.8	30.4	23.2	21.9	18.8
Europa Nord	1.7	2.0	2.0	3.2	2.5	2.4	1.9	1.8	2.0	1.6
Europa Ovest	6.5	7.0	6.3	8.8	10.5	8.3	9.5	12.2	13.0	13.5
Asia Medio Orientale	1.7	2.6	2.2	2.7	2.3	3.3	3.6	3.4	6.6	4.6
Asia Orientale	1.4	2.0	0.7	1.0	1.2	1.6	0.5	0.9	1.2	3.0
Regione Indiana	4.9	7.0	6.0	5.0	5.9	4.2	3.6	4.4	5.5	3.0
Altra Asia o Sud Est Asiatico	1.0	0.7	1.3	1.2	1.2	0.7	1.4	1.1	1.2	1.6
Africa Mediterranea	26.0	24.6	25.5	30.0	27.0	28.6	29.5	31.7	31.7	35.9
Altra Africa	5.1	5.4	7.6	6.5	7.7	8.0	8.8	8.5	6.1	8.9
USA e Canada	1.0	0.4	0.7	0.8	2.0	1.6	1.7	1.8	0.9	2.0
America Latina	4.7	6.4	5.8	6.0	6.2	6.9	7.8	9.0	8.4	5.9
Altro	5.4	2.3	3.5	0.0	0.4	0.7	1.4	1.8	1.7	1.3

**Tab.17 – Consumo problematico solo farmaci\*. Caratteristiche soggetti inclusi. Periodo 2004-2013**

	2013	2012	2011	2010	2009	2008	2007	2006	2005	2004
Totale	667	570	525	368	137	162	87	88	175	64
età media	50.5	50.0	57.8	58.5	54.3	57.0	57.0	55.2	49.9	52.0
% femmine	62.4	66.3	68.8	71.7	65.7	72.8	29.9	73.9	41.7	73.4
% non nativi	17.1	13.9	9.5	11.4	17.5	8.6	12.6	6.8	8.6	10.9
% residente Bologna	29.1	28.9	29.9	30.7	29.2	91.4	19.5	51.1	46.9	48.4
% res. Area metropolitana	87.1	84.7	89.7	87.2	86.1	88.3	85.1	90.9	80.6	84.4
% res. fuori area metropolitana	12.1	15.3	10.3	12.5	13.9	11.7	14.9	9.1	18.9	10.9
% benzodiazepine	31.3	29.6	6.1	35.3	36.5	38.3	28.7	31.8	19.4	73.4
% altri farmaci	70.8	74.0	100.0	66.6	65.7	63.0	78.2	73.9	82.9	18.8
% nuovi (qualsiasi settore di contatto)	79.2	89.1	92.2	92.1	89.8	94.4	93.1	93.2	97.1	98.4
% Ospedale	10.5	13.7	12.4	4.1	10.2	0.6	9.2	0.0	6.9	20.3
% Pronto soccorso	87.4	87.5	89.0	94.0	85.4	98.8	89.7	98.9	93.7	81.3

\* soggetti che nel corso dell'anno di riferimento nell'area metropolitana di Bologna hanno avuto problemi, anche sanitari, dovuti all'uso di soli farmaci

**Tab.18 Giocatori d'azzardo patologici in carico al SERT. Periodo 2009-2013**

	2009	2010	2011	2012	2013
Totale	32	38	36	55	84
% nuovi	46.9	21.1	41.7	54.5	66.7
età media	47.5	46.9	46.1	45.7	49.2
% femmine	18.8	10.5	19.4	20.0	26.2
% non nativi	6.3	7.9	8.3	7.3	11.9
% residenti fuori	3.1	5.3	5.6	5.5	8.3
% coniugato	53.1	60.5	55.6	34.5	38.1
% media sup/laurea	50.0	47.4	52.8	47.3	50.0
% disoccupato	12.5	13.2	11.1	91.0	13.1
durata media programma in mesi	39.4	35.0	20.0	21.0	9.4
% programma completato	28.1	28.9	19.4	1.8	0.0
% dimissione concordata	12.5	7.9	5.6	3.6	3.6
% passaggio altra struttura	3.1	7.9	8.3	0.0	0.0
% abbandono	6.3	7.9	8.3	3.6	1.2
% chiusura d'ufficio	25.0	26.3	19.4	9.1	31.0
% programma in corso	21.9	18.4	36.1	80.0	64.3
% altre dipendenze	25.0	26.3	30.6	25.5	10.7
% alcol	18.8	18.4	25.0	14.5	4.8
% cocaina	0.0	2.6	5.6	7.3	1.2
% eroina	3.1	2.6	0.0	1.8	0.0
% tabacco	3.1	2.6	0.0	1.8	2.4
% altro	0.0	0.0	0.0	0.0	2.4

**Tab. 19 - Consumatori problematici sostanze illegali. Caratteristiche utenti in carico al SERT- Periodo 2004-2013**

	2013	2012	2011	2010	2009	2008	2007	2006	2005	2004
Totale	2858	2908	3029	3189	3027	2935	2765	2763	2604	2288
età media	38.8	38.1	37.5	36.8	36.4	35.9	35.4	34.9	34.4	34.3
% Femmine	17.6	18.4	18.2	18.2	18.7	18.9	18.1	17.7	17.8	18.8
% non nativi	21.6	21.3	20.4	19.5	17.8	17.3	17.8	16.5	15.4	12.2
% residenti Bologna	40.5	41.1	40.2	40.3	41.3	43.0	41.3	38.2	39.7	41.7
% residenti area metrop.	71.7	70.3	70.2	69.6	70.9	71.2	70.3	67.5	68.3	71.2
% fuori area Metropolitana	26.5	28.4	29.7	28.5	27.9	28.0	28.2	30.4	29.7	26.7
% sup/laurea	31.8	31.1	31.0	30.8	24.3	24.0	22.6	23.1	22.2	29.2
% non lavora	46.6	54.5	54.0	51.8	49.7	33.8	49.5	50.9	56.6	20.9
% studia	3.4	3.1	3.9	3.7	3.5	3.4	3.3	3.1	3.1	2.8
% Senza fissa dimora	5.7	4.4	4.0	5.9	5.7	7.3	6.3	4.1	6.2	7.8
% EpaC+	27.8	28.3	27.7	27.9	30.0	30.1	32.1	32.0	31.6	35.3
% HIV+	6.6	6.1	5.8	5.7	6.4	6.7	7.1	7.4	7.7	8.5
% oppioidi	82.4	84.7	84.2	84.1	85.0	84.8	83.1	79.2	79.1	81.5
% Cocaina	27.4	24.5	22.6	25.2	32.2	38.2	38.6	38.4	37.3	36.8
% solo cocaina	13.3	11.6	11.0	11.8	11.9	11.1	12.6	14.9	13.7	12.2
% Cannabis	12.9	10.8	10.1	10.0	13.1	15.2	16.1	17.3	17.5	16.3
% Solo cannabis	3.7	3.5	3.5	2.9	2.6	3.3	3.4	5.0	6.1	4.9
% altre sostanze illegali***	3.4	3.5	3.5	2.0	3.8	7.6	1.9	2.2	2.6	2.4
% benzodiazepine	1.6	1.9	1.7	1.4	2.1	2.6	1.9	1.8	1.6	1.7
% anche Alcol	8.1	7.6	7.8	7.3	9.2	10.9	11.4	12.2	9.1	8.4
% anche altri farmaci**	1.0	1.0	0.6	0.8	2.0	3.0	3.0	0.8	1.7	2.0
% uso vena	41.3	43.1	44.8	46.1	45.0	53.3	55.0	54.9	59.1	65.4
% Carcere	21.5	23.6	22.5	20.2	15.9	16.5	16.9	19.9	18.2	13.5
% Ospedale	2.7	3.5	2.8	2.6	2.7	3.2	4.2	4.1	4.2	4.9
% Decesso overdose	0.2	0.2	0.1	0.1	0.1	0.1	0.1	0.2	0.2	0.3
% Pronto soccorso	8.5	8.4	7.6	4.5	4.6	5.3	3.6	2.8	3.5	3.7
% Area Disagio	-	-	-	2.3	1.6	2.2	1.8	1.5	2.3	2.6
% Unità Mobile Metadone	4.6	4.8	4.8	6.1	5.2	4.8	4.2	5.5	4.3	4.5
% nuovi (qualsiasi settore di contatto)	11.7	12.7	14.9	14.6	15.2	16.4	17.9	18.1	22.3	23.9

**Tab. 20 - Consumatori problematici sostanze illegali. Caratteristiche soggetti ristretti in carcere – Periodo 2004-2013**

	2013	2012	2011	2010	2009	2008	2007	2006	2005	2004
Totale	624	693	690	654	522	584	578	671	584	386
età media	35.7	34.6	34.5	34.2	32.5	31.7	30.2	31.2	31.2	30.8
% Femmine	6.1	5.2	6.5	4.9	5.7	5.1	3.3	6.3	5.8	4.9
% non nativi	60.9	61.0	56.8	56.4	65.9	67.8	71.5	61.4	59.6	56.2
% residenti Bologna	20.7	20.5	19.1	18.3	9.2	13.0	14.4	15.9	13.7	13.0
% residenti area metrop.	26.3	26.1	25.8	24.8	11.9	16.3	17.5	20.7	19.7	17.9
% fuori area Metropolitana	72.6	73.3	73.8	74.5	84.7	79.3	76.6	73.8	70.9	76.9
% sup/laurea	10.9	11.0	10.0	10.1	12.5	10.3	9.9	15.4	14.2	13.7
% non lavora	84.5	88.0	90.9	90.1	89.7	26.7	82.4	84.6	83.9	11.4
% studia	0.2	0.0	0.3	0.3	0.2	0.2	0.0	0.1	0.2	0.0
% Senza fissa dimora	2.2	1.7	1.4	2.8	5.2	8.7	5.7	3.7	5.3	10.6
% EpaC+	8.0	5.9	6.7	9.0	4.4	5.3	7.4	9.4	3.3	4.9
% HIV+	2.9	2.2	1.3	1.7	1.1	1.5	1.6	2.4	0.7	0.8
% oppioidi	70.2	73.7	72.6	75.1	75.1	75.5	72.0	63.3	61.1	69.2
% Cocaina	42.5	37.5	35.2	40.8	61.1	63.5	63.1	68.1	71.2	74.9
% solo cocaina	25.0	21.6	22.9	20.9	21.1	20.4	23.9	32.2	34.4	29.3
% Cannabis	18.6	12.4	8.7	9.9	20.3	17.6	20.9	19.5	13.7	9.6
% Solo cannabis	4.3	4.6	4.3	2.8	3.1	3.8	3.3	4.0	4.3	0.8
% altre sostanze illegali***	2.2	1.7	1.0	0.9	2.3	4.1	1.6	2.2	2.7	3.9
% benzodiazepine	1.8	1.3	1.2	2.3	3.3	3.9	2.6	2.1	1.4	1.6
% anche Alcol	4.8	3.0	5.2	4.6	6.1	8.7	6.7	7.0	7.4	7.0
% anche altri farmaci**	1.1	0.4	0.0	0.9	2.7	3.8	4.5	1.3	2.1	3.1
% uso vena	22.0	24.8	24.5	24.9	9.6	22.3	18.3	22.5	27.2	37.3
% Ospedale	0.3	1.7	1.2	2.4	0.2	0.5	1.4	0.6	1.0	1.8
% Decesso overdose	0.2	0.1	0.0	0.2	0.4	0.2	0.0	0.0	0.0	0.3
% Pronto soccorso	4.0	4.0	3.9	4.3	1.9	3.8	2.9	1.5	1.7	3.1
% Area Disagio	-	-	-	2.8	0.4	1.5	1.2	1.3	1.9	2.1
% Unità Mobile Metadone	3.0	4.9	4.5	4.7	7.7	8.2	5.2	6.4	4.5	7.0
% nuovi (qualsiasi settore di contatto)	19.7	28.3	28.0	27.1	37.7	36.6	41.9	39.0	53.6	59.1

**Tab. 21 - Consumatori problematici sostanze illegali. Caratteristiche utenti in carico all'Unità Mobile Metadone – Periodo 2004-2013**

	2013	2012	2011	2010	2009	2008	2007	2006	2005	2004
Totale	131	140	147	196	172	177	144	198	170	158
età media	36.2	35.8	34.6	33.3	33.6	33.6	33.6	32.8	30.8	31.4
% Femmine	13.0	15.7	14.3	13.8	12.8	13.0	11.8	16.7	18.8	15.8
% non nativi	61.1	55.0	57.8	53.6	47.1	47.5	40.3	24.7	21.8	25.3
% residenti Bologna	11.5	15.0	15.0	12.8	19.8	20.9	21.5	19.2	15.3	14.6
% residenti area metrop.	14.5	17.9	15.6	15.8	23.3	22.6	23.6	23.2	20.0	17.7
% fuori area Metropolitana	57.3	64.3	83.7	62.8	72.1	76.3	76.4	76.8	76.5	77.2
% sup/laurea	21.4	20.7	25.9	30.1	20.3	20.9	15.3	24.2	18.8	25.3
% non lavora	93.1	90.7	86.4	75.0	83.1	53.7	75.0	85.9	90.0	23.4
% studia	0.0	0.7	2.0	1.0	1.2	0.6	0.7	1.0	2.9	0.0
% Senza fissa dimora	71.8	52.1	48.3	44.9	38.4	64.4	62.5	38.9	71.2	79.7
% EpaC+	31.3	36.4	34.0	19.9	36.0	27.1	26.4	32.3	32.4	30.4
% HIV+	3.1	3.6	5.4	3.6	7.0	5.1	6.3	7.6	4.1	8.2
% oppioidi	100.0	98.6	99.3	97.4	100.0	100.0	97.2	99.0	99.4	100.0
% Cocaina	31.3	22.1	19.7	16.8	45.9	69.5	72.2	63.1	75.3	88.0
% Cannabis	3.8	4.3	4.8	2.6	7.6	9.6	7.6	7.6	18.2	6.3
% altre sostanze illegali***	4.6	5.0	4.1	0.5	7.6	10.7	4.2	1.0	0.6	0.6
% benzodiazepine	1.5	3.6	4.1	0.5	5.2	11.3	4.2	5.1	2.4	1.9
% anche Alcol	19.1	15.0	14.3	5.6	19.2	35.6	32.6	24.7	33.5	31.6
% anche altri farmaci**	0.8	2.9	1.4	3.6	14.0	28.2	16.0	6.1	20.0	22.8
% uso vena	45.8	51.4	51.7	55.1	48.8	62.7	66.0	78.3	85.9	89.2
% Ospedale	2.3	7.1	3.4	1.0	1.2	2.3	4.2	4.5	4.7	3.8
% Decesso overdose	0.0	0.0	0.0	0.0	0.0	0.0	0.7	0.5	0.0	0.6
% Pronto soccorso	18.3	15.7	12.9	7.7	9.3	13.0	13.2	11.1	10.0	12.0
% Area Disagio	-	-	-	13.3	16.3	33.3	27.1	26.3	40.0	41.1
% Carcere	14.5	24.3	21.1	15.8	23.3	27.1	20.8	21.7	15.3	17.1
% nuovi (qualsiasi settore di contatto)	20.6	21.4	20.4	31.1	19.2	26.0	25.0	33.8	35.3	46.8
n. siringhe	14354	20267	12065	16932	-	-	-	-	-	-
n. preservativi	616	935	436	562	-	-	-	-	-	-
n. fiale narcan	155	243	129	209	-	-	-	-	-	-

**Tab. 22 - Soggetti che si sono rivolti ad un Pronto Soccorso dell'AUSL di Bologna per problemi legati all'uso di sostanze – Periodo 2004-2013**

	2013	2012	2011	2010	2009	2008	2007	2006	2005	2004
numero	685	632	610	408	449	391	232	209	380	275
età media	36.1	37.0	38.9	36.5	38.8	36.7	34.9	33.5	33.3	31.1
% Femmine	22.2	22.3	25.4	23.5	25.8	25.1	18.5	20.6	21.3	22.2
% non nativi	21.2	19.3	18.9	26.2	18.3	16.4	19.4	14.8	17.1	17.1
% residenti Bologna	31.1	32.6	32.5	33.8	31.6	39.4	41.4	33.0	36.1	38.5
% residenti area metrop.	71.7	67.4	73.4	67.6	72.4	71.1	60.8	55.5	60.8	54.9
% fuori area Metropolitana	26.4	32.4	26.4	29.9	26.7	28.4	38.4	44.0	38.9	44.7
% sup/laurea	12.7	10.1	12.5	12.0	6.2	7.4	6.0	7.2	5.5	8.7
% non lavora	21.6	26.7	27.9	27.0	22.9	28.4	39.2	36.4	18.7	17.5
% studia	0.6	0.9	0.5	0.2	0.7	0.8	0.4	0.0	0.3	0.4
% Senza fissa dimora	5.1	3.8	3.6	6.9	4.9	12.5	19.0	11.0	7.1	11.3
% EpaC+	15.3	18.4	16.7	14.0	16.3	22.5	23.3	22.0	13.4	16.4
% HIV+	3.8	4.0	4.3	3.9	2.9	6.1	5.6	4.8	2.6	7.3
% oppioidi	41.0	50.8	52.5	45.3	49.4	69.1	67.2	67.5	44.2	57.8
% Cocaina	25.4	23.3	21.6	21.8	20.0	38.9	42.2	37.8	26.6	37.5
% solo cocaina	15.3	12.8	11.3	9.8	6.0	13.6	12.5	13.9	6.6	10.5
% Cannabis	20.3	14.2	11.1	10.3	7.3	15.1	12.5	14.8	10.5	9.5
% Solo cannabis	12.7	10.6	6.7	6.4	4.5	8.2	5.6	9.1	6.8	4.4
% altre sostanze illegali***	37.5	37.0	32.5	30.6	16.9	32.2	16.4	7.7	11.8	7.6
% benzodiazepine	3.9	6.2	7.5	6.9	8.2	16.9	2.2	3.8	2.9	1.5
% anche Alcol	30.5	35.4	38.2	33.1	34.3	37.3	50.0	47.4	25.3	26.5
% anche altri farmaci**	6.9	7.9	13.4	11.5	56.8	49.9	13.4	11.0	42.4	28.4
% uso vena	20.3	25.2	23.1	22.3	20.7	32.5	39.2	34.4	23.9	30.2
% Ospedale	9.6	10.8	9.3	13.7	1.1	0.8	1.3	1.9	6.1	7.3
% Decesso overdose	0.1	0.8	0.0	0.2	0.2	0.0	0.9	0.0	0.3	0.4
% Area Disagio	-	-	-	5.1	0.2	0.5	1.3	1.9	3.7	6.2
% SerT	35.3	38.8	37.9	35.0	31.2	40.2	42.7	36.4	24.2	30.5
% Carcere	3.6	4.4	4.4	6.9	2.2	5.6	7.3	4.8	2.6	4.4
% Unità Mobile Metadone	3.5	3.5	3.1	3.7	3.6	5.9	8.2	10.5	4.5	6.9
% nuovi (qualsiasi settore di contatto)	50.8	48.6	44.4	47.8	58.1	48.6	48.3	59.8	69.2	72.7



**Tab. 23 - Soggetti di età 12/64 anni che si sono rivolti al Pronto Soccorso dell'Ospedale Sant'Orsola Malpighi di Bologna per problemi legati all'uso di sostanze – Periodo 2009-2013**

Accessi	Numero					Età Media					% Femmine					% Non nativi					% Non Residenti				
	2009	2010	2011	2012	2013	2009	2010	2011	2012	2013	2009	2010	2011	2012	2013	2009	2010	2011	2012	2013	2009	2010	2011	2012	2013
alcol	1285	1302	1139	1209	1202	40.5	39.7	40.4	39.1	38.6	26.1	24.3	24.8	23.6	24.2	28.6	36.7	34.0	38.1	37.7	38.4	40.3	38.1	40.7	39.1
allucinogeni	1	2	1	3	3	18.0	34.5	45.0	21.7	40.3	0.0	0.0	0.0	33.3	0.0	0.0	0.0	0.0	33.3	66.7	0.0	50.0	100.0	33.3	33.3
altri farmaci	51	37	25	71	81	37.7	36.8	38.1	33.4	36.4	62.7	62.2	56.0	76.1	56.8	31.4	21.6	24.0	28.2	22.2	19.6	18.9	24.0	29.6	19.8
amfetamine	4	5	5	6	9	25.3	27.2	26.4	26.7	29.6	0.0	40.0	0.0	16.7	22.2	0.0	0.0	40.0	16.7	33.3	50.0	80.0	100.0	50.0	44.4
antidepressivi	61	74	68	66	65	43.9	46.3	45.7	46.2	46.5	63.9	71.6	54.4	60.6	73.8	13.1	21.6	16.2	21.2	13.8	16.4	20.3	19.1	12.1	16.9
benzodiazepine	148	125	99	120	125	40.4	39.7	40.5	40.5		58.1	42.4	47.5	60.0	51.2	19.6	17.6	27.3	22.5	25.6	20.3	24.8	19.2	20.8	26.4
cannabinoidi	61	45	52	86	96	27.4	25.0	27.5	27.4	27.7	19.7	20.0	23.1	22.1	17.7	18.0	17.8	23.1	29.1	20.8	50.8	33.3	46.2	54.7	33.3
cocaina	77	93	78	94	102	35.3	33.3	35.6	33.5	35.9	20.8	17.2	17.9	20.2	17.6	29.9	29.0	25.6	34.0	34.3	36.4	40.9	37.2	35.1	40.2
ecstasy	1	4	2	3	0	24.0	23.3	20.0	22.7	-	0.0	0.0	0.0	0.0	0.0	0.0	0.0	0.0	33.3	0.0	0.0	100.0	50.0	66.7	0.0
ketamina	0	5	7	11	9	-	22.6	25.7	27.3	27.7	-	0.0	42.9	27.3	33.3	-	0.0	14.3	9.1	0.0	-	40.0	71.4	54.5	77.8
metadone/subutex*	162	223	212	227	197	38.3	39.9	40.0	38.9	41.4	21.6	18.8	32.1	19.4	22.8	21.0	18.4	17.5	22.5	17.3	36.4	23.3	26.4	30.8	26.4
oppioidi	127	131	108	122	160	34.4	34.6	35.8	35.4	38.3	23.6	19.8	25.0	21.3	18.8	22.0	37.4	28.7	26.2	31.3	57.5	45.8	51.9	54.9	45.6
psicofarmaci	90	86	78	95	70	40.6	42.7	41.2	41.4	42.1	54.4	51.2	44.9	50.5	55.7	17.8	18.6	19.2	18.9	27.1	21.1	20.9	29.5	22.1	18.6
sostanza n.i.	168	207	229	277	242	35.0	37.2	37.6	35.3	35.5	24.4	19.3	31.4	26.4	19.4	22.6	26.6	26.2	31.8	30.2	35.1	41.5	34.9	39.7	38.4

**Tab. 24 - Soggetti dimessi dagli ospedali per problemi collegati all'uso di sostanze – Periodo 2004-2013**

	2013	2012	2011	2010	2009	2008	2007	2006	2005	2004
numero	187	215	265	326	214	226	243	234	253	170
età media	37.8	42.0	44.6	47.3	41.9	41.0	37.6	39.8	39.6	37.0
% Femmine	20.3	34.0	44.5	47.9	44.4	37.2	34.2	35.5	34.4	26.5
% non nativi	18.7	15.8	14.7	13.2	12.1	8.4	13.2	7.7	8.3	5.3
% residenti Bologna	44.9	52.6	44.5	48.5	42.1	50.0	43.6	49.6	46.6	60.0
% residenti area metrop.	84.5	84.7	82.3	83.4	83.2	85.4	79.0	80.8	83.4	91.8
% fuori area Metropolitana	14.4	15.3	17.7	16.6	16.4	14.2	20.6	18.4	16.6	8.2
% sup/laurea	13.9	18.1	11.7	8.0	9.8	11.9	10.3	13.2	9.9	22.9
% non lavora	28.3	37.2	25.7	20.2	29.0	34.1	37.0	42.7	38.7	33.5
% studia	1.1	0.9	0.4	0.6	0.5	0.0	0.0	0.0	0.0	2.4
% Senza fissa dimora	3.2	4.7	1.1	2.1	3.7	8.8	13.2	9.0	9.9	13.5
% EpaC+	21.4	19.5	16.6	11.3	20.6	27.0	24.7	26.1	26.5	42.9
% HIV+	7.5	1.9	3.8	2.1	4.2	7.5	5.8	6.0	8.3	14.1
% oppioidi	56.1	56.7	41.1	30.4	46.7	50.4	56.4	62.4	61.7	79.4
% Cocaina	31.0	20.9	19.2	14.1	21.0	31.0	37.4	26.5	30.8	42.4
% solo cocaina	13.9	8.4	9.1	6.7	7.9	9.7	12.3	6.0	5.5	8.8
% Cannabis	30.5	16.3	10.2	8.3	12.1	11.9	18.5	15.8	12.6	12.9
% Solo cannabis	18.7	10.2	5.7	4.6	7.9	6.2	7.8	5.6	7.1	3.5
% altre sostanze illegali***	35.3	47.0	54.3	58.3	60.3	68.6	23.9	26.5	27.7	10.0
% benzodiazepine	6.4	8.4	6.0	15.3	7.9	8.0	2.1	2.6	2.8	4.7
% anche Alcol	27.8	26.5	20.8	18.4	29.9	45.1	40.7	73.5	32.4	29.4
% anche altri farmaci**	10.2	47.0	20.0	48.2	23.8	38.5	10.3	12.8	11.1	11.8
% uso vena	25.7	23.3	20.4	15.3	22.0	31.4	38.3	38.9	41.5	64.7
% pronto soccorso	35.3	31.6	21.5	17.2	29.4	26.1	20.2	15.4	22.1	19.4
% Decesso overdose	0.0	0.0	0.4	0.0	0.5	0.4	0.0	0.4	0.4	0.6
% Area Disagio	-	-	-	1.5	1.4	1.3	4.5	3.4	5.9	6.5
% SerT	41.7	47.0	32.1	25.5	38.3	41.6	47.3	48.3	43.5	66.5
% Carcere	1.1	5.6	3.0	4.9	0.5	1.3	3.3	1.7	2.4	4.1
% Unità Mobile Metadone	1.6	4.7	1.9	0.6	0.9	1.8	2.5	3.8	3.2	3.5
% nuovi (qualsiasi settore di contatto)	39.0	38.1	50.2	57.7	47.2	34.5	38.7	46.6	45.8	30.0

**Tab. 25 – Enti Ausiliari. Caratteristiche utenti. Periodo 1999-2013**

	2013	2012	2011	2010	2009	2008	2007	2006	2005	2004	2003	2002	2001	2000	1999
numero utenti	383	377	382	403	408	384	323	362	363	395	416	379	396	406	381
età media	39.8	38.6	36.9	37.1	36.6	35.5	33.8	34.2	33.1	32.7	32.5	32.2	32.2	31.0	30.6
% nuovi ingressi	55	59.2	51.6	70.0	64.7	66.4	66.9	60.2	64.7	55.4	55.8	55.9	55.8	54.2	43.8
% femmine	16.5	19.1	20.2	20.1	18.9	15.1	16.1	19.9	19.0	22.8	21.2	20.8	21.7	22.2	25.5
% non nativi	12.6	11.9	11.4	8.7	6.4	6.8	8.7	3.9	5.2	4.3	3.8	2.9	3.3	4.2	1.3
% problemi giudiziari	13.4	11.9	10.2	10.7	37.3	22.1	11.1	18.8	17.6	19.7	16.3	15.3	17.9	19.7	14.4
% test HCV	84.3	80.1	76.2	79.4	74.4	74.8	79.2	72.4	84.8	69.1	74.5	75.2	79.8	79.8	77.2
% positivi HCV	30.4	31.3	26.7	34.2	40.1	35.7	43.3	45	52.1	41.5	42.8	67.0	71.8	73.8	72.4
% test HIV	81.7	77.5	76.4	79.4	79.1	72.4	79.6	74.6	84.8	68.4	76.9	83.4	80.6	80.7	84
% positivi HIV	11.3	12.7	9.7	10.7	44.2	9.9	9.0	11	15.4	13.2	13	10.4	13.2	10.5	9.1
n. utenti Asat	21	34	38	36	36	32	22	35	30	33	31	29	32	43	34
n. utenti Quadrifoglio	-	-	-	-	-	-	61	90	82	74	81	60	75	72	62
n. utenti La Rupe	85	104	102	111	93	84	70	87	87	60	69	69	79	74	82
n. utenti Rupe Fresatore	39	33	47	42	51	50	-	-	-	-	-	-	-	-	-
n. utenti Rupe Ozzano	41	37	56	62	44	61	-	-	-	-	-	-	-	-	-
n. utenti Arcoveggio	25	25	22	13	17	20	15	19	19	18	20	17	16	22	19
n. utenti Pettiroso	177	153	149	164	178	158	143	151	149	134	147	135	118	133	98
n. utenti Sorgente	19	15	13	10	23	17	20	-	14	20	21	17	22	19	11
n. utenti Sorriso	-	-	-	-	-	-	-	-	-	76	56	65	71	56	75

**Tab. 26 - Ricoveri presso casa di cura "Ai Colli" per patologie correlate a sostanze psicoattive - Caratteristiche. Periodo 2009-2013**

	2013				2012				2011				2010				2009			
	N	età media	GG degenza	GG media	N	età media	GG degenza	GG media	N	età media	GG degenza	GG media	N	età media	GG degenza	GG media	N	età media	GG degenza	GG media
Ricoveri collegati all'uso di sostanze psicoattive	423	44.6	10516	24.9	41	44.3	11460	27.5	360	43.9	9998	27.8	322	43.6	8879	27.6	292	42.6	8578	29.4
% sul totale dei ricoveri	62.7				64.	-	-	-	61.5	-	-	-	56.3	-	-	-	50.9	-	-	-
% Femmine	18.2	46.5	2132	27.7	25.	44.4	3095	29.8	25.3	44.6	2608	28.7	23.9	43.2	2227	28.9	30.1	40.5	2802	31.8
% non nativi	10.6	40.1	1175	26.1	11.	43.2	1153	25.2	14.2	40.0	1485	29.1	10.9	42.1	824	23.5	9.9	41.6	778	26.8
% residente metropoli	30.3	46.0	8431	65.9	76.	45.6	9533	30.2	71.4	45.4	7866	30.6	79.5	44.8	6957	27.2	77.4	44.0	6895	30.5
% res fuori metropoli	69.7	40.3	2085	7.1	24.	39.7	1927	19.3	27.5	40.3	2004	20.2	20.5	38.8	1922	29.1	22.6	37.5	1683	25.5
% invio da AUSL di Bologna	78.5	45.7	8833	26.6	80.	45.3	9926	29.6	72.8	45.2	8033	30.7	81.4	44.7	7075	27.0	34.9	43.9	3609	30.1
% invio da altri enti	21.5	-	1683	18.5	19.	40.2	1534	19.0	27.2	40.5	1965	20.1	18.6	38.6	1804	30.1	65.1	41.6	4969	28.9
% inviante: SerT	55.8	44.9	6276	26.6	61.	43.9	7220	28.3	64.4	44.1	6834	29.5	50.0	44.0	4422	27.5	64.4	43.5	5694	30.3
% inviante: CSM	22.0	46.7	2548	27.4	25.	46.6	3206	30.1	19.2	47.0	2072	30.0	17.1	37.5	1338	22.2	17.5	46.7	1548	29.9
% inviante: SPDC	4.0	45.6	384	22.6	2.6	48.1	274	23.2	3.1	37.2	218	19.8	0.6	57.0	58	29.0	1.4	45.3	117	29.3
% inviante: Medico di Base	11.3	41.1	772	16.1	10.	38.8	745	18.1	12.5	39.9	816	18.1	0.0	-	-	-	2.4	40.4	192	27.4
% inviante: Non indicato	4.5	41.8	380.0	20.0	0.0	-	-	-	0.3	57.0	15	15.0	32.3	41.5	3061	29.4	14.4	36.4	1027	23.4
% Dimissione protetta: Attivazione di un CSM/Sert	59.6	46.5	7381	29.3	59.	46.2	7896	31.9	60.6	44.8	7239	33.2	69.6	44.4	6983	31.2	72.9	43.4	6701	31.5
% Autodimissione	18.0	41.2	826	10.9	15.	40.7	785	12.2	16.7	41.8	964	16.1	21.1	41.4	1033	15.2	17.1	40.9	818	16.4
% Riabilitazione dentro la struttura	7.8	41.0	308	9.3	8.9	40.0	649	16.0	10.6	40.9	499	13.1	-	-	-	-	-	-	-	-
% Trasferimento urgente in SPDC o Reparto Ospedaliero o Pronto Soccorso	3.5	48.4	227	15.1	7.2	43.2	559	18.3	5.0	49.3	190	10.6	4.0	44.2	236	18.2	3.4	39.7	259	25.9
% Proseguimento in COD o CT o RSA o gruppi appartamento	11.1	41.4	1774	37.7	7.5	42.3	1361	24.9	6.9	42.5	1065	42.6	1.9	38.0	243	40.5	3.8	37.6	593	53.9
% Dimissione: Ordinaria senza attivazione CSM o SERT	0.0	-	-	-	0.7	47.3	107	35.7	0.3	41.0	41	41.0	1.9	37.3	183	30.5	2.4	40.4	192	27.4
% Dimissione: Trasf.o in istituto pub./priv. di riabilitazione	0.0	-	-	-	0.5	48.5	103	51.5	-	-	-	-	1.6	48.0	201	40.2	0.0	-	-	-
% Dimissione: Deceduto in struttura	0.0	-	-	-	0.0	-	-	-	-	-	-	-	-	-	-	-	0.3	44.0	15	15.0
% alcol	69.7	46.2	7590	25.7	70.	45.9	8428	28.9	69.2	46.1	7173	28.8	69.9	46.0	6358	28.3	53.1	45.7	4749	30.6
% oppioidi	41.4	40.8	4352	24.9	46.	41.0	4844	24.8	50.6	40.5	4623	25.4	44.1	39.4	4039	28.4	38.7	39.0	3052	27.0
% cocaina	19.4	40.0	1887	23.0	10.	40.3	911	20.5	6.7	43.1	654	27.3	10.9	40.7	767	21.9	7.2	39.2	588	28.0
% barbiturici	8.3	44.2	721	20.6	4.8	46.7	771	36.7	3.3	43.6	364	30.3	4.7	39.8	473	31.5	5.5	42.5	492	30.8
% cannabinoidi	10.6	37.0	1084	24.1	3.8	36.6	459	26.3	2.5	33.9	290	32.2	2.2	39.0	144	20.6	2.1	37.2	209	34.8
% amfetamine	0.0	0.0	0	0.0	0.5	32.0	27	13.5	0.0	-	-	-	0.0	-	-	-	0.0	-	-	-
% farmaci	35.5	40.7	3472	23.1	31.	40.9	3369	25.6	28.1	39.3	2586	25.6	25.8	37.4	2141	25.8	1.7	40.2	97	19.4
% sostanze non indicata	4.3	42.3	350	19.1	7.5	40.3	775	25.2	4.7	38.2	471	27.7	5.0	36.9	368	23.0	14.4	40.9	1334	31.8
% dipendenza alcol	27.0	48.1	3206	28.1	23.	47.2	2927	29.9	30.8	48.4	3035	27.3	30.7	48.8	2695	27.2	28.8	47.1	2665	31.7
% dipendenza oppioidi	28.8	40.3	3034	24.9	24.	40.1	2517	25.1	29.7	40.5	2478	23.2	23.3	39.6	2032	27.1	21.2	38.9	1753	28.3
% dipendenza altre sostanze	0.0	0.0	0	0.0	0.0	-	-	-	0.3	27.0	14	14.0	0.9	31.3	69	23.0	7.2	40.1	549	26.1
% dipendenza cocaina	3.3	40.1	228	16.3	2.6	39.2	246	20.9	2.5	39.4	227	25.2	2.8	41.0	220	24.4	5.5	38.7	508	31.8
% dipendenza barbiturici	1.7	43.4	140	20.0	2.2	48.1	466	51.8	0.6	38.0	14	7.0	0.9	46.0	60	20.0	3.1	42.8	279	31.0
% dipendenza cannabinoidi	0.0	0.0	0	0.0	0.2	49.0	46	46.0	0.3	32.0	35	35.0	1.6	39.2	95	19.0	1.4	35.8	119	29.8
% abuso alcol	35.0	45.9	3562	24.1	28.	46.3	3411	28.7	22.2	46.5	2398	30.0	22.0	45.5	2010	28.3	22.9	44.3	2009	30.0
% abuso oppioidi	1.7	41.7	343	49.0	1.4	34.0	73	8.1	2.8	40.2	225	22.5	1.2	42.0	49	12.3	1.0	33.0	58	19.3
% abuso cocaina	16.1	39.9	1659	24.4	7.9	40.5	665	19.7	4.7	44.8	463	27.2	8.1	40.5	547	21.0	1.7	40.8	80	16.0
% abuso barbiturici	6.6	44.4	581	20.0	3.1	48.2	366	28.6	2.8	44.7	350	35.0	3.7	38.3	413	34.4	2.4	42.1	213	30.4
% abuso cannabinoidi	10.2	37.4	1053	24.5	3.6	35.7	395	25.8	2.2	34.1	255	31.9	0.6	38.5	49	24.5	0.7	40.0	90	45.0
% abuso amfetamine	0.0	0.0	0	0.0	3.8	42.1	366	26.4	0.0	-	-	-	0.0	-	-	-	0.0	-	-	-
% abuso altre sostanze	0.0	0.0	0	0.0	0.5	32.0	27	13.5	3.9	37.3	410	29.3	3.1	37.9	206	20.6	6.8	41.5	783	39.2
% mix sostanze e oppioidi	10.9	42.0	975	21.2	21.	42.1	2254	25.2	18.1	40.5	1920	29.5	19.6	39.1	1958	31.1	16.4	39.5	1241	25.9
% mix sostanze escluso oppioidi	0.0	0.0	0	0.0	1.4	39.7	219	35.0	0.3	44.0	19	19.0	0.6	47.0	71	35.5	0.0	-	-	-
% danni epatici alcol	1.4	52.3	155	25.8	3.6	48.8	454	30.6	3.3	50.1	222	18.5	2.2	47.4	193	27.6	0.7	53.5	92	46.0
% Interventi per abuso di farmaci	35.2	40.7	3472	23.3	31.	40.9	3369	25.6	28.1	39.3	2586	25.6	25.8	37.4	2141	25.8	1.7	40.2	97	19.4
% Interventi per abuso di alcol	60.3	46.7	6575	25.8	61.	45.9	7399	28.9	60.0	45.8	6270	30.0	61.2	46.0	5582	28.3	1.4	38.0	107	26.8



**Tab. 27 - Prestazioni erogate dai SERT - Periodo 2009-2013**

	2013	2012	2011	2010	2009
<b>prestazioni erogate dai SERT</b>					
totale prestazioni	119150	120788	125458	94466	89216
numero medio prestazioni per utente	30.4	31.1	30.8	20.6	19.1
n. medio prestazioni per utenti con cannabinoidi	18.2	18.5	19.6	15.7	14.0
n. medio prestazioni per utenti con cocaina	23.8	24.6	21.8	12.7	11.5
n. medio prestazioni per utenti con eroina	31.3	34.4	32.5	25.0	24.4
n. medio prestazioni per utenti con alcol	26.2	25.9	23.4	15.9	15.4

**Tab. 28 – Sequestri di stupefacenti e operazioni antidroga da parte delle Forze dell'Ordine nella provincia di Bologna. Periodo 2004-2013**

	2004	2005	2006	2007	2008	2009	2010	2011	2012	2013*
KG EROINA	39.3	44.5	9.4	65.9	37.7	22.5	52.7	25.3	9.2	30.6
KG COCAINA	76.1	89.3	88.8	82.9	54.1	39.9	38.4	33.5	28.4	35.0
KG HASCISH	310.7	183.3	153.6	229.9	905.5	506.8	66.7	140.7	157.7	68.0
KG MARIJUANA	3.5	8.5	5.0	13.2	2.2	41.0	4.44	89.7	170.7	68.0
Operazioni	545	669	742	713	664	544	483	616	574	652
denunce	759	897	1202	1041	922	825	696	888	709	316
arresti	598	703	983	825	788	708	573	790	621	542
minori denunciati	50	38	45	29	22	23	14	17	11	12
non nativi denunciati	510	504	709	625	529	451	385	569	461	410

*\*i dati statistici riferiti al 2013 sono da considerare provvisori in attesa di consolidamento*

**Tab. 29 – Consumo problematico sostanze psicoattive. Prevalenza per 1.000 residenti per sesso e distretto sanitario di residenza - età 15/64. Periodo 2004-2013**

Maschi											Femmine									
<b>Sostanze Illegali</b>	<b>2013</b>	<b>2012</b>	<b>2011</b>	<b>2010</b>	<b>2009</b>	<b>2008</b>	<b>2007</b>	<b>2006</b>	<b>2005</b>	<b>2004</b>	<b>2013</b>	<b>2012</b>	<b>2011</b>	<b>2010</b>	<b>2009</b>	<b>2008</b>	<b>2007</b>	<b>2006</b>	<b>2005</b>	<b>2004</b>
resid. Area Metropolitana	7.15	6.76	7.22	7.54	7.31	7.26	6.83	6.72	6.29	5.70	1.85	1.91	2.06	2.20	2.15	2.16	1.94	1.81	1.69	1.54
Distretto Bologna città	8.82	8.74	9.40	9.99	9.63	9.75	9.11	8.68	8.09	7.43	2.33	2.53	2.56	2.89	2.82	3.06	2.59	2.48	2.24	2.18
Distretto Casalecchio	5.60	5.48	5.49	5.92	5.88	5.48	4.78	5.11	4.67	5.11	1.48	1.39	1.82	1.74	1.98	1.70	1.64	1.13	1.17	1.24
Distretto Porretta	4.96	3.93	5.11	4.84	4.79	4.45	3.97	4.19	3.56	2.81	1.69	1.67	2.05	1.71	1.82	1.61	1.60	1.49	1.07	1.10
Distretto S. Lazzaro	6.00	5.80	6.72	7.83	10.10	7.93	7.30	7.00	6.69	6.41	1.47	1.39	1.99	2.12	2.63	1.69	1.72	1.64	1.72	1.38
Distretto Pianura Est	6.06	5.15	5.53	4.99	2.84	4.60	4.57	4.69	4.39	4.13	1.25	1.31	1.38	1.44	0.87	1.15	0.96	1.06	1.03	0.79
Distretto Pianura Ovest	6.26	5.51	5.23	5.53	6.61	5.09	5.13	5.41	5.23	3.33	1.76	1.49	1.41	1.45	1.51	1.36	1.50	1.29	1.24	0.83
<b>Alcol</b>	<b>2013</b>	<b>2012</b>	<b>2011</b>	<b>2010</b>	<b>2009</b>	<b>2008</b>	<b>2007</b>	<b>2006</b>	<b>2005</b>	<b>2004</b>	<b>2013</b>	<b>2012</b>	<b>2011</b>	<b>2010</b>	<b>2009</b>	<b>2008</b>	<b>2007</b>	<b>2006</b>	<b>2005</b>	<b>2004</b>
resid. Area Metropolitana	5.01	4.84	4.82	5.53	5.33	3.24	4.95	5.11	4.67	4.31	1.83	1.75	1.54	1.92	1.89	1.21	1.71	1.95	1.60	1.42
Distretto Bologna città	5.13	4.92	4.95	6.27	6.12	4.06	6.09	5.86	5.25	4.94	1.88	1.75	1.61	2.29	2.26	1.37	1.97	2.39	1.99	1.87
Distretto Casalecchio	4.87	5.04	4.62	5.52	5.47	2.77	4.36	5.35	4.76	4.92	1.71	1.64	1.51	1.62	1.81	1.12	1.76	1.99	1.41	1.40
Distretto Porretta	6.69	6.27	6.63	5.74	5.95	2.88	4.94	5.05	4.20	4.76	2.71	2.39	1.83	2.10	1.88	1.83	2.17	1.83	1.24	1.50
Distretto S. Lazzaro	2.90	3.11	3.05	4.99	4.31	2.73	4.05	4.26	3.79	3.49	0.98	1.26	1.18	1.22	1.19	0.91	1.14	0.97	0.90	0.92
Distretto Pianura Est	4.90	4.39	4.63	4.35	3.92	2.25	3.57	4.09	3.91	3.36	1.78	1.70	1.44	1.61	1.46	0.90	1.25	1.64	1.41	0.94
Distretto Pianura Ovest	5.59	5.66	5.16	4.93	4.77	2.86	4.01	4.16	4.44	3.26	1.99	1.99	1.64	1.75	1.78	0.97	1.54	1.46	1.24	0.73
<b>Oppioidi</b>	<b>2013</b>	<b>2012</b>	<b>2011</b>	<b>2010</b>	<b>2009</b>	<b>2008</b>	<b>2007</b>	<b>2006</b>	<b>2005</b>	<b>2004</b>	<b>2013</b>	<b>2012</b>	<b>2011</b>	<b>2010</b>	<b>2009</b>	<b>2008</b>	<b>2007</b>	<b>2006</b>	<b>2005</b>	<b>2004</b>
resid. Area Metropolitana	5.01	5.11	5.40	5.52	5.48	5.47	5.11	4.78	4.58	4.30	1.44	1.54	1.57	1.58	1.63	1.63	1.47	1.38	1.23	1.22
Distretto Bologna città	6.64	6.98	7.39	7.67	7.65	7.84	7.18	6.49	6.28	5.94	1.95	2.15	2.12	2.17	2.28	2.36	2.07	1.93	1.74	1.75
Distretto Casalecchio	3.47	3.74	3.83	3.86	3.99	3.88	3.53	3.35	3.03	3.74	1.08	1.05	1.08	1.20	1.09	1.10	1.07	0.86	0.70	0.89
Distretto Porretta	3.40	2.92	3.47	3.42	3.26	2.67	2.47	2.47	2.12	1.46	1.24	1.28	1.77	1.05	1.44	1.27	1.26	1.09	0.68	0.75
Distretto S. Lazzaro	4.62	4.73	5.44	6.02	5.76	5.99	5.48	5.40	5.02	5.16	1.19	1.22	1.42	1.55	1.39	1.44	1.39	1.35	1.31	1.22
Distretto Pianura Est	3.73	3.55	3.67	3.45	3.42	3.04	3.00	3.05	2.71	2.63	0.93	0.97	0.92	0.94	0.95	0.82	0.70	0.72	0.64	0.61
Distretto Pianura Ovest	3.60	3.49	3.36	3.36	3.08	3.28	3.42	3.34	3.60	2.25	0.88	0.95	0.92	0.92	0.97	0.90	0.81	0.97	0.87	0.64
<b>Solo Cocaina</b>	<b>2013</b>	<b>2012</b>	<b>2011</b>	<b>2010</b>	<b>2009</b>	<b>2008</b>	<b>2007</b>	<b>2006</b>	<b>2005</b>	<b>2004</b>	<b>2013</b>	<b>2012</b>	<b>2011</b>	<b>2010</b>	<b>2009</b>	<b>2008</b>	<b>2007</b>	<b>2006</b>	<b>2005</b>	<b>2004</b>
resid. Area Metropolitana	1.16	0.89	0.95	1.02	0.93	0.90	0.87	0.90	0.73	0.64	0.14	0.14	0.12	0.14	0.16	0.16	0.13	0.12	0.10	0.11
Distretto Bologna città	1.25	1.04	1.09	1.20	1.08	1.00	1.00	1.00	0.81	0.69	0.16	0.15	0.11	0.15	0.17	0.22	0.16	0.15	0.11	0.14
Distretto Casalecchio	1.17	0.72	1.05	0.90	0.93	0.70	0.51	0.75	0.71	0.75	0.20	0.17	0.31	0.26	0.32	0.29	0.21	0.09	0.12	0.16
Distretto Porretta	0.76	0.43	0.53	0.47	0.58	0.68	0.70	0.70	0.58	0.60	0.17	0.06	0.00	0.11	0.17	0.11	0.11	0.06	0.06	0.06
Distretto S. Lazzaro	0.92	0.62	0.70	1.20	0.87	1.03	1.01	0.97	0.90	0.62	0.08	0.08	0.00	0.04	0.04	0.00	0.00	0.08	0.12	0.04
Distretto Pianura Est	1.14	0.78	0.84	0.70	0.62	0.75	0.79	0.83	0.57	0.53	0.04	0.08	0.06	0.10	0.06	0.06	0.04	0.08	0.09	0.07
Distretto Pianura Ovest	1.31	1.20	1.01	1.23	1.09	1.05	0.93	0.86	0.68	0.55	0.23	0.23	0.15	0.19	0.23	0.08	0.20	0.12	0.12	0.10

**Tab. 30 – Consumo problematico sostanze psicoattive. Incidenza per 1.000 residenti per sesso e per distretto sanitario di residenza - età 15/64. Periodo 2004-2013**

Sostanze Illegali	Maschi										Femmine									
	2013	2012	2011	2010	2009	2008	2007	2006	2005	2004	2013	2012	2011	2010	2009	2008	2007	2006	2005	2004
resid. Area Metropolitana	1.19	0.90	1.11	0.96	1.09	1.29	1.16	1.30	1.33	1.27	0.33	0.30	0.40	0.38	0.37	0.48	0.41	0.40	0.40	0.32
Distretto Bologna città	1.21	1.03	1.30	1.17	1.19	1.45	1.59	1.58	1.61	1.70	0.33	0.40	0.38	0.42	0.38	0.57	0.51	0.56	0.43	0.37
Distretto Casalecchio	1.28	1.01	0.81	1.07	1.22	1.34	0.78	1.46	1.15	1.06	0.26	0.26	0.37	0.23	0.49	0.52	0.48	0.36	0.44	0.39
Distretto Porretta	0.92	0.64	1.00	0.84	1.26	1.36	0.81	1.23	1.22	0.81	0.39	0.39	0.55	0.55	0.39	0.33	0.34	0.51	0.34	0.52
Distretto S. Lazzaro	0.76	0.46	0.87	0.66	0.54	1.24	0.97	0.63	0.90	1.12	0.16	0.04	0.49	0.49	0.16	0.29	0.21	0.21	0.29	0.29
Distretto Pianura Est	1.42	0.80	1.10	0.70	1.01	1.01	0.83	0.96	1.05	1.05	0.36	0.22	0.40	0.30	0.32	0.43	0.21	0.28	0.41	0.15
Distretto Pianura Ovest	1.12	0.97	1.01	0.75	1.01	0.98	0.74	1.17	1.28	0.62	0.46	0.23	0.34	0.27	0.46	0.43	0.45	0.08	0.29	0.22
<b>Alcol</b>	<b>Maschi</b>										<b>Femmine</b>									
resid. Area Metropolitana	1.89	1.86	1.88	1.40	1.61	1.78	1.44	1.73	1.59	1.76	0.76	0.71	0.61	0.51	0.53	0.72	0.44	0.79	0.57	0.58
Distretto Bologna città	1.80	1.71	1.86	1.42	1.56	1.73	1.70	1.99	1.74	2.17	0.71	0.64	0.62	0.51	0.54	0.81	0.49	0.93	0.66	0.77
Distretto Casalecchio	1.81	2.00	1.86	1.63	1.98	2.04	1.52	2.24	2.00	1.89	0.60	0.71	0.60	0.54	0.69	0.75	0.63	0.89	0.47	0.47
Distretto Porretta	2.75	2.76	2.90	1.79	2.53	2.36	2.15	1.66	1.43	1.73	1.07	1.11	0.44	0.77	0.28	1.05	0.51	0.57	0.34	0.63
Distretto S. Lazzaro	0.88	1.08	0.99	1.07	1.08	1.90	0.93	1.39	1.14	1.37	0.57	0.61	0.53	0.49	0.45	0.49	0.08	0.29	0.21	0.42
Distretto Pianura Est	2.09	1.87	1.78	1.16	1.33	1.38	1.02	1.21	1.32	1.28	0.89	0.69	0.66	0.34	0.51	0.45	0.34	0.76	0.64	0.35
Distretto Pianura Ovest	2.32	2.36	2.32	1.53	1.69	1.85	0.86	1.24	1.40	1.20	0.96	0.92	0.65	0.57	0.58	0.78	0.45	0.65	0.58	0.35
<b>Oppioidi</b>	<b>Maschi</b>										<b>Femmine</b>									
resid. Area Metropolitana	0.23	0.24	0.39	0.32	0.46	0.52	0.51	0.46	0.56	0.58	0.09	0.12	0.14	0.08	0.15	0.21	0.17	0.17	0.13	0.14
Distretto Bologna città	0.30	0.39	0.57	0.43	0.53	0.68	0.82	0.56	0.74	0.88	0.12	0.19	0.15	0.11	0.16	0.25	0.25	0.23	0.15	0.17
Distretto Casalecchio	0.26	0.17	0.26	0.29	0.41	0.47	0.27	0.48	0.41	0.43	0.09	0.09	0.11	0.06	0.03	0.12	0.15	0.15	0.09	0.12
Distretto Porretta	0.16	0.11	0.21	0.26	0.68	0.47	0.21	0.32	0.69	0.27	0.06	0.17	0.50	0.06	0.28	0.17	0.11	0.34	0.11	0.35
Distretto S. Lazzaro	0.17	0.00	0.21	0.29	0.21	0.45	0.42	0.34	0.29	0.62	0.04	0.00	0.12	0.04	0.08	0.25	0.08	0.08	0.08	0.17
Distretto Pianura Est	0.20	0.16	0.30	0.14	0.44	0.32	0.25	0.33	0.34	0.34	0.06	0.04	0.06	0.06	0.18	0.25	0.11	0.08	0.15	0.02
Distretto Pianura Ovest	0.04	0.07	0.22	0.30	0.30	0.30	0.16	0.43	0.48	0.09	0.04	0.04	0.11	0.11	0.19	0.12	0.00	0.04	0.04	0.10
<b>Solo Cocaina</b>	<b>Maschi</b>										<b>Femmine</b>									
resid. Area Metropolitana	0.35	0.23	0.26	0.21	0.21	0.26	0.26	0.31	0.26	0.26	0.04	0.03	0.05	0.02	0.05	0.06	0.04	0.06	0.04	0.04
Distretto Bologna città	0.35	0.25	0.28	0.26	0.26	0.28	0.29	0.37	0.34	0.32	0.05	0.06	0.06	0.03	0.03	0.07	0.04	0.09	0.05	0.04
Distretto Casalecchio	0.35	0.12	0.17	0.23	0.26	0.17	0.09	0.30	0.18	0.31	0.00	0.00	0.09	0.03	0.06	0.12	0.06	0.06	0.03	0.12
Distretto Porretta	0.27	0.16	0.21	0.11	0.05	0.16	0.21	0.32	0.16	0.22	0.11	0.00	0.00	0.00	0.06	0.00	0.06	0.00	0.00	0.00
Distretto S. Lazzaro	0.29	0.17	0.21	0.12	0.12	0.29	0.30	0.17	0.37	0.12	0.00	0.04	0.00	0.00	0.00	0.00	0.00	0.00	0.08	0.00
Distretto Pianura Est	0.36	0.24	0.32	0.18	0.18	0.30	0.29	0.33	0.21	0.19	0.02	0.02	0.06	0.02	0.04	0.04	0.02	0.04	0.04	0.04
Distretto Pianura Ovest	0.37	0.37	0.26	0.19	0.15	0.26	0.23	0.16	0.12	0.22	0.04	0.00	0.08	0.00	0.15	0.04	0.08	0.00	0.04	0.03



**Tab. 31 – Consumo problematico sostanze psicoattive. Prevalenza per 1.000 residenti per nazionalità e distretto sanitario di residenza - età 15/64. Periodo 2004-2013**

<b>nativi</b>											<b>non nativi</b>									
<b>Sostanze Illegali</b>	<b>2013</b>	<b>2012</b>	<b>2011</b>	<b>2010</b>	<b>2009</b>	<b>2008</b>	<b>2007</b>	<b>2006</b>	<b>2005</b>	<b>2004</b>	<b>2013</b>	<b>2012</b>	<b>2011</b>	<b>2010</b>	<b>2009</b>	<b>2008</b>	<b>2007</b>	<b>2006</b>	<b>2005</b>	<b>2004</b>
resid. Area Metropolitana	4.70	4.54	4.79	5.03	4.88	4.79	4.40	4.26	4.08	3.67	3.16	2.92	3.40	3.52	3.54	4.02	4.24	4.26	3.09	2.94
Distretto Bologna città	5.95	6.08	6.29	6.83	6.52	6.55	5.78	5.57	5.15	4.85	3.61	3.24	3.79	3.79	4.17	5.09	5.99	5.33	4.74	3.79
Distretto Casalecchio	3.59	3.51	3.71	3.85	3.97	3.65	3.23	3.13	3.05	3.30	2.97	2.65	3.08	3.46	3.55	3.00	2.97	3.02	1.84	1.87
Distretto Porretta	3.55	2.91	3.89	3.39	3.53	3.11	2.99	2.99	2.53	1.96	2.12	2.30	1.71	2.79	1.99	2.77	1.51	1.81	1.23	2.25
Distretto S. Lazzaro	3.76	3.64	4.40	5.01	4.47	4.83	4.48	4.23	4.34	3.88	3.23	2.95	3.73	4.39	3.98	4.50	4.80	6.08	3.03	4.32
Distretto Pianura Est	3.83	3.37	3.51	3.26	3.17	2.91	2.84	2.89	2.85	2.53	2.01	1.86	2.90	2.79	2.46	2.52	1.93	2.98	1.47	1.57
Distretto Pianura Ovest	4.21	3.55	3.37	3.59	3.68	3.42	3.59	3.49	3.49	2.18	2.77	3.28	3.09	2.93	2.07	1.85	1.06	2.27	1.62	0.62

<b>nativi</b>											<b>non nativi</b>									
<b>Alcol</b>	<b>2013</b>	<b>2012</b>	<b>2011</b>	<b>2010</b>	<b>2009</b>	<b>2008</b>	<b>2007</b>	<b>2006</b>	<b>2005</b>	<b>2004</b>	<b>2013</b>	<b>2012</b>	<b>2011</b>	<b>2010</b>	<b>2009</b>	<b>2008</b>	<b>2007</b>	<b>2006</b>	<b>2005</b>	<b>2004</b>
resid. Area Metropolitana	3.12	2.93	2.88	3.51	3.42	3.51	3.18	3.34	3.07	2.76	5.01	5.49	4.96	4.96	4.86	5.75	4.67	5.56	3.68	4.11
Distretto Bologna città	3.27	3.02	3.00	4.20	4.04	4.12	3.78	3.88	3.48	3.24	4.32	4.62	4.37	4.30	4.81	6.26	5.66	6.02	4.58	4.84
Distretto Casalecchio	2.84	2.70	2.62	3.03	3.31	3.42	2.92	3.43	3.01	3.26	6.42	7.95	6.41	7.70	5.99	5.73	4.31	6.22	3.68	2.07
Distretto Porretta	4.44	3.91	4.07	3.58	3.99	3.84	3.70	3.51	2.87	3.15	6.80	7.52	5.79	6.65	3.76	5.55	2.76	3.32	2.04	3.53
Distretto S. Lazzaro	1.72	1.91	1.92	3.00	2.67	2.97	2.43	2.54	2.35	2.09	3.87	4.64	3.95	3.95	3.51	5.75	4.51	4.21	2.38	3.99
Distretto Pianura Est	3.06	2.80	2.78	2.76	2.43	2.48	2.36	2.73	2.62	2.07	5.65	5.47	5.38	5.07	5.65	4.63	3.27	5.08	3.18	3.72
Distretto Pianura Ovest	3.41	3.38	3.03	3.14	3.17	3.20	2.76	2.65	2.84	1.93	6.45	7.18	6.35	5.05	4.31	4.44	3.18	5.04	3.06	3.74

<b>nativi</b>											<b>non nativi</b>									
<b>Oppioidi</b>	<b>2013</b>	<b>2012</b>	<b>2011</b>	<b>2010</b>	<b>2009</b>	<b>2008</b>	<b>2007</b>	<b>2006</b>	<b>2005</b>	<b>2004</b>	<b>2013</b>	<b>2012</b>	<b>2011</b>	<b>2010</b>	<b>2009</b>	<b>2008</b>	<b>2007</b>	<b>2006</b>	<b>2005</b>	<b>2004</b>
resid. Area Metropolitana	3.46	3.57	3.66	3.74	3.72	3.67	3.38	3.15	3.04	2.83	1.71	1.73	6.75	2.11	2.30	2.56	2.51	2.31	1.74	1.89
Distretto Bologna città	4.74	5.02	5.09	5.29	5.25	5.28	4.70	4.30	4.07	3.92	2.16	2.18	8.64	2.55	3.05	3.61	3.76	3.11	3.05	2.64
Distretto Casalecchio	2.46	2.59	2.56	2.59	2.67	2.59	2.40	2.13	2.00	2.46	0.83	0.84	13.21	1.92	1.47	1.56	1.34	1.78	0.79	0.83
Distretto Porretta	2.53	2.28	2.84	2.44	2.55	2.16	2.05	1.92	1.58	1.13	1.06	1.04	2.57	1.07	1.11	0.69	0.50	0.60	0.41	0.96
Distretto S. Lazzaro	2.96	3.10	3.52	3.82	3.62	3.78	3.48	3.31	3.30	3.21	2.15	1.69	2.42	3.29	3.04	3.00	2.82	4.68	1.95	2.99
Distretto Pianura Est	2.46	2.37	2.40	2.31	2.26	2.02	1.94	1.97	1.81	1.67	1.15	1.27	1.35	1.14	1.35	0.93	0.89	0.70	0.37	0.98
Distretto Pianura Ovest	2.46	2.39	2.26	2.31	2.23	2.22	2.30	2.32	2.50	1.53	0.77	1.09	1.30	0.98	0.52	1.11	0.64	0.50	0.36	0.00

<b>nativi</b>											<b>non nativi</b>									
<b>Solo Cocaina</b>	<b>2013</b>	<b>2012</b>	<b>2011</b>	<b>2010</b>	<b>2009</b>	<b>2008</b>	<b>2007</b>	<b>2006</b>	<b>2005</b>	<b>2004</b>	<b>2013</b>	<b>2012</b>	<b>2011</b>	<b>2010</b>	<b>2009</b>	<b>2008</b>	<b>2007</b>	<b>2006</b>	<b>2005</b>	<b>2004</b>
resid. Area Metropolitana	0.65	0.50	0.54	0.60	0.55	0.53	0.47	0.47	0.40	0.37	0.64	0.54	0.44	0.46	0.51	0.55	0.79	0.90	0.54	0.37
Distretto Bologna città	0.69	0.60	0.60	0.68	0.62	0.60	0.50	0.50	0.42	0.41	0.73	0.56	0.53	0.53	0.59	0.65	1.10	1.13	0.74	0.43
Distretto Casalecchio	0.67	0.47	0.71	0.63	0.66	0.52	0.31	0.42	0.40	0.43	0.71	0.24	0.38	0.13	0.37	0.26	0.74	0.36	0.53	0.62
Distretto Porretta	0.48	0.28	0.31	0.28	0.37	0.40	0.44	0.37	0.32	0.31	0.42	0.00	0.00	0.43	0.44	0.46	0.25	0.60	0.41	0.64
Distretto S. Lazzaro	0.48	0.30	0.36	0.65	0.45	0.49	0.48	0.51	0.52	0.33	0.65	0.84	0.22	0.22	0.47	0.75	0.85	0.94	0.43	0.33
Distretto Pianura Est	0.62	0.43	0.47	0.41	0.35	0.40	0.43	0.43	0.33	0.32	0.29	0.78	0.21	0.31	0.25	0.53	0.30	1.05	0.37	0.00
Distretto Pianura Ovest	0.80	0.65	0.56	0.70	0.66	0.60	0.61	0.52	0.44	0.35	0.61	0.62	0.81	0.81	0.69	0.37	0.21	0.25	0.18	0.00

**Tab. 32 – Consumo problematico sostanze psicoattive. Incidenza per 1.000 residenti per nazionalità e distretto sanitario di residenza - età 15/64. Periodo 2004-2013**

Sostanze Illegali	nativi										non nativi									
	2013	2012	2011	2010	2009	2008	2007	2006	2005	2004	2013	2012	2011	2010	2009	2008	2007	2006	2005	2004
resid. Area Metropolitana	0.71	0.54	0.61	0.61	0.70	0.83	0.69	0.78	0.79	0.74	1.02	0.92	1.08	1.01	0.92	1.29	1.56	1.63	1.49	1.45
Distretto Bologna città	0.69	0.68	0.77	0.77	0.76	0.97	0.87	0.95	0.88	0.94	1.08	0.82	1.09	0.88	0.90	1.20	2.30	1.98	2.14	1.87
Distretto Casalecchio	0.69	0.54	0.65	0.65	0.79	0.86	0.58	0.85	0.74	0.71	1.31	1.33	1.03	0.64	1.35	1.43	1.04	1.60	1.18	0.83
Distretto Porretta	0.63	0.38	0.59	0.59	0.86	0.73	0.56	0.91	0.85	0.64	0.85	1.46	0.64	1.50	0.66	1.85	0.75	0.60	0.41	0.96
Distretto S. Lazzaro	0.39	0.16	0.56	0.56	0.34	0.72	0.57	0.35	0.59	0.65	1.08	1.06	1.32	0.66	0.47	1.25	0.85	1.87	0.65	1.66
Distretto Pianura Est	0.91	0.52	0.41	0.41	0.65	0.66	0.50	0.56	0.71	0.58	0.67	0.39	0.93	1.35	0.86	1.46	0.89	1.58	0.98	0.98
Distretto Pianura Ovest	0.78	0.50	0.36	0.36	0.71	0.68	0.63	0.67	0.71	0.41	0.92	1.41	1.46	1.63	1.04	0.93	0.21	0.25	1.44	0.62
Alcol	nativi										non nativi									
	2013	2012	2011	2010	2009	2008	2007	2006	2005	2004	2013	2012	2011	2010	2009	2008	2007	2006	2005	2004
resid. Area Metropolitana	1.08	0.98	0.98	0.74	0.89	1.01	0.81	1.08	0.95	1.05	2.70	3.11	2.90	2.33	2.37	3.11	2.05	3.16	2.21	2.67
Distretto Bologna città	0.98	0.83	0.94	0.75	0.87	0.98	0.87	1.23	1.03	1.30	2.36	2.70	2.65	1.97	1.99	3.05	2.70	3.35	2.64	3.07
Distretto Casalecchio	1.00	0.94	0.99	0.78	1.07	1.16	0.96	1.35	1.02	1.19	2.62	4.34	3.08	3.46	3.30	3.26	2.08	3.91	2.89	1.04
Distretto Porretta	1.74	1.56	1.57	0.86	1.35	1.43	1.46	1.07	0.92	1.13	3.19	4.60	2.57	4.29	1.99	3.93	0.50	1.81	0.82	1.93
Distretto S. Lazzaro	0.50	0.64	0.54	0.63	0.68	0.97	0.43	0.77	0.61	0.78	2.80	2.74	2.86	2.20	1.64	3.75	1.41	2.34	1.30	2.66
Distretto Pianura Est	1.26	1.12	1.02	0.61	0.71	0.75	0.62	0.86	0.93	0.71	3.35	2.74	3.11	2.07	3.19	2.91	1.49	2.98	1.59	2.74
Distretto Pianura Ovest	1.36	1.31	1.13	0.90	0.90	1.20	0.63	0.80	0.83	0.66	3.69	4.06	4.23	2.28	3.11	2.41	0.85	2.77	2.34	3.12
Oppioidi	nativi										non nativi									
	2013	2012	2011	2010	2009	2008	2007	2006	2005	2004	2013	2012	2011	2010	2009	2008	2007	2006	2005	2004
resid. Area Metropolitana	0.15	0.17	0.25	0.18	0.30	0.34	0.30	0.29	0.32	0.34	0.21	0.19	0.37	0.30	0.32	0.57	0.70	0.53	0.56	0.57
Distretto Bologna città	0.19	0.28	0.32	0.24	0.33	0.43	0.45	0.36	0.38	0.48	0.31	0.30	0.51	0.35	0.39	0.68	1.21	0.65	1.03	0.91
Distretto Casalecchio	0.18	0.15	0.18	0.18	0.23	0.28	0.22	0.28	0.21	0.30	0.12	0.00	0.26	0.13	0.12	0.39	0.15	0.71	0.53	0.00
Distretto Porretta	0.13	0.13	0.34	0.15	0.49	0.34	0.19	0.37	0.47	0.34	0.00	0.21	0.43	0.21	0.44	0.23	0.00	0.00	0.00	0.00
Distretto S. Lazzaro	0.09	0.00	0.16	0.18	0.16	0.34	0.25	0.18	0.20	0.38	0.22	0.00	0.22	0.00	0.50	0.28	0.94	0.00	0.67	0.67
Distretto Pianura Est	0.13	0.11	0.20	0.09	0.31	0.26	0.17	0.20	0.26	0.17	0.10	0.00	0.00	0.21	0.37	0.53	0.30	0.35	0.12	0.39
Distretto Pianura Ovest	0.04	0.04	0.15	0.15	0.26	0.17	0.09	0.26	0.28	0.10	0.00	0.16	0.33	0.65	0.17	0.56	0.00	0.00	0.18	0.00
Solo Cocaina	nativi										non nativi									
	2013	2012	2011	2010	2009	2008	2007	2006	2005	2004	2013	2012	2011	2010	2009	2008	2007	2006	2005	2004
resid. Area Metropolitana	0.18	0.11	0.15	0.11	0.12	0.15	0.13	0.15	0.14	0.14	0.25	0.25	0.18	0.14	0.15	0.21	0.34	0.53	0.29	0.27
Distretto Bologna città	0.19	0.14	0.15	0.14	0.14	0.17	0.13	0.17	0.16	0.16	0.24	0.23	0.25	0.15	0.17	0.19	0.48	0.73	0.45	0.34
Distretto Casalecchio	0.15	0.05	0.13	0.15	0.16	0.13	0.05	0.18	0.10	0.19	0.36	0.12	0.13	0.00	0.12	0.26	0.30	0.18	0.13	0.41
Distretto Porretta	0.16	0.09	0.12	0.03	0.03	0.06	0.12	0.18	0.09	0.09	0.42	0.00	0.00	0.21	0.22	0.23	0.25	0.00	0.00	0.32
Distretto S. Lazzaro	0.09	0.05	0.11	0.07	0.05	0.13	0.14	0.07	0.23	0.04	0.65	0.63	0.00	0.00	0.23	0.25	0.28	0.47	0.22	0.33
Distretto Pianura Est	0.21	0.11	0.20	0.09	0.12	0.17	0.16	0.16	0.12	0.13	0.00	0.29	0.10	0.21	0.00	0.26	0.15	0.70	0.24	0.00
Distretto Pianura Ovest	0.22	0.17	0.17	0.09	0.15	0.15	0.18	0.09	0.07	0.13	0.15	0.31	0.16	0.16	0.17	0.19	0.00	0.00	0.18	0.00

Tab. 33 – Consumo problematico sostanze psicoattive. Incidenza per 1.000 residenti per sesso, età in classi. Confronto 2012-2013

Incidenza	2013			2012		
	M	F	T	M	F	T
<b>Illegali</b>						
<20	2.47	0.58	1.55	1.81	0.70	1.27
21-30	2.59	0.91	1.76	1.45	0.58	1.02
31-40	1.38	0.38	0.88	1.33	0.20	0.77
41-50	0.84	0.21	0.52	0.66	0.25	0.45
>50	0.27	0.06	0.16	0.21	0.20	0.20
<b>Totale</b>	1.19	0.33	0.76	0.90	0.30	0.60

Incidenza	2013			2012		
	M	F	T	M	F	T
<b>Alcol</b>						
<20	2.91	1.32	2.14	1.71	1.08	1.40
21-30	2.59	1.04	1.82	1.96	0.93	1.45
31-40	1.90	0.60	1.25	2.21	0.67	1.44
41-50	1.47	0.73	1.10	1.91	0.59	1.25
>50	1.65	0.67	1.14	1.48	0.66	1.05
<b>Totale</b>	1.89	0.76	1.32	1.86	0.71	1.28

Tab. 34 – Consumo problematico sostanze psicoattive. Prevalenza e incidenza per 1.000 residenti per nazionalità, età in classi. Confronto 2012-2013

Incidenza	2013			2012		
	nativi	non nativi	totale	nativi	non nativi	totale
<b>Illegali</b>						
<20	1.54	1.63	1.55	1.05	2.69	1.27
21-30	1.86	1.43	1.76	0.96	1.22	1.02
31-40	0.79	1.25	0.88	0.72	0.98	0.77
41-50	0.52	0.57	0.52	0.46	0.42	0.45
>50	0.15	0.26	0.16	0.21	0.19	0.20
<b>Totale</b>	0.71	1.02	0.76	0.54	0.92	0.60

Incidenza	2013			2012		
	nativi	non nativi	totale	nativi	non nativi	totale
<b>Alcol</b>						
<20	2.07	2.53	2.14	1.26	2.31	1.40
21-30	1.45	3.02	1.82	1.09	2.59	1.45
31-40	0.92	2.39	1.23	0.88	3.80	1.44
41-50	0.84	2.96	1.10	0.98	3.21	1.25
>50	1.02	2.56	1.14	0.94	2.63	1.05
<b>Totale</b>	1.08	2.70	1.32	0.98	3.11	1.28

**Tab. 35 – Consumo problematico sostanze illegali. Stima numero oscuro. Periodo 2004-2013**

		2013	2012	2011	2010	2009	2008	2007	2006	2005	2004
<b>sostanze illegali</b>	<b>Stima</b>	<b>5583</b>	<b>4733</b>	<b>4149</b>	<b>4399</b>	<b>4367</b>	<b>3989</b>	<b>3905</b>	<b>3605</b>	<b>3647</b>	<b>2808</b>
	IC 95% INF	4669	4089	3595	3781	3760	3512	3445	3203	3215	2526
	IC 95% SUP	6497	5377	4703	5016	4974	4465	4365	4007	4079	3090
	Sconosciuti/Conosciuti	2.37	1.99	-	-	-	-	-	-	-	-
<b>oppioidi</b>	<b>Stima</b>	<b>3206</b>	<b>2678</b>	<b>3076</b>	<b>3292</b>	<b>3271</b>	<b>3004</b>	<b>2837</b>	<b>2789</b>	<b>2742</b>	<b>2197</b>
	IC 95% INF	2746	2421	2713	2849	2846	2679	2533	2494	2437	1996
	IC 95% SUP	3667	2934	3440	3734	3695	3329	3140	3084	3046	2399
	Sconosciuti/Conosciuti	1.59	1.43	-	-	-	-	-	-	-	-
<b>solo cocaina</b>	<b>Stima</b>	<b>743</b>	<b>641</b>	<b>857</b>	<b>741</b>	<b>463</b>	<b>602</b>	<b>533</b>	<b>572</b>	<b>949</b>	<b>562</b>
	IC 95% INF	373	258	311	356	284	316	326	247	123	194
	IC 95% SUP	1113	1024	1404	1126	643	888	740	896	1775	931
	Sconosciuti/Conosciuti	3.01	3.01	-	-	-	-	-	-	-	-
<b>solo cannabis</b>	<b>Stima</b>	<b>503</b>	<b>335</b>	<b>415</b>	<b>199</b>	<b>584</b>	<b>303</b>	<b>809</b>	<b>402</b>	<b>423</b>	<b>258</b>
	IC 95% INF	175	105	55	87	1	80	1	109	169	69
	IC 95% SUP	831	564	775	311	1198	525	1668	694	677	447
	Sconosciuti/Conosciuti	6.06	4.65	-	-	-	-	-	-	-	-
<b>alcol*</b>	<b>Stima</b>	<b>4845</b>	<b>5195</b>	<b>5903</b>	<b>6063</b>	<b>4958</b>	<b>4676</b>	<b>4596</b>	<b>2384</b>	<b>6229</b>	<b>2997</b>
	IC 95% INF	4158	4409	4927	5120	4238	4017	3887	2002	5096	2477
	IC 95% SUP	5532	5981	6879	7006	5678	5335	5304	2766	7363	3517
	Sconosciuti/Conosciuti	4.87	5.51	-	-	-	-	-	-	-	-

\* Tutte le età

**Tab. 36 -Ricerca sulla prevalenza di disturbi, con e senza sostanze (alcol, tabacco, illegali, shopping compulsivo, gioco d'azzardo patologico, dipendenza da internet e disturbi dell'alimentazione)**

		Maschi	%	Femmine	%	Totale	%	
	<b>Totale</b>	261		277		538		
<b>Alimentazione</b>	BMI sottopeso	3	1.1	24	8.7	27	5.0	
	BMI sovrappeso	98	37.5	74	26.7	172	32.0	
	Disturbi alimentari	13	5.0	28	10.1	41	7.6	
<b>Shopping</b>	>10% reddito per shopping	39	14.9	42	15.2	81	15.1	
	Shopping compulsivo	10	3.8	16	5.8	26		
<b>Internet</b>	Utilizzo web >5 ore al giorno	55	21.1	54	19.5	109	20.3	
	Dipendenza da internet	3	1.1	9	3.2	12	2.2	
<b>Gioco</b>	Spende almeno 50 euro al mese x gioco	37	14.2	14	5.1	51	9.5	
	Gioco patologico	2	0.8	0	0.0	2	0.4	
<b>Tabacco</b>	Uso recente tabacco	146	55.9	112	40.4	258	48.0	
	>5 sigarette al giorno	114	43.7	81	29.2	195	36.2	
	Dipendenza tabacco (medio alta)	74	28.4	43	15.5	117	21.7	
<b>Alcol</b>	Uso recente alcolici	227	87.0	204	73.6	431	80.1	
	Binge drinking	56	21.5	30	10.8	86	16.0	
	Positivo 3 items test CAGE	27	10.3	14	5.1	41	7.6	
<b>Sostanze illegali</b>	Uso recente sostanze illegali	66	25.3	51	18.4	117	21.7	
<b>Last year</b>	Eroina	5	1.9	1	0.4	6	1.1	
	Cocaina	17	6.5	9	3.2	26	4.8	
	Cannabis	60	23.0	46	16.6	106	19.7	
	MDMA	13	5.0	9	3.2	22	4.1	
	Ketamina	6	2.3	3	1.1	9	1.7	
	LSD	4	1.5	1	0.4	5	0.9	
	Funghi allucinogeni	1	0.4	0	0.0	1	0.2	
	Oppio	1	0.4	2	0.7	3	0.6	
	Popper	0	0.0	1	0.4	1	0.2	
	Speed	1	0.4	3	1.1	4	0.7	
	<b>Attività fisica</b>	Almeno 3 volte la settimana	162	62.1	170	61.4	332	61.7
	<b>Salute</b>	Disturbi psichici*	7	2.7	6	2.2	13	2.4
Dipendenza		4	1.5	5	1.8	9	1.7	
Rivolto a strutture/professionisti per problemi con le sostanze		18	6.9	4	1.4	22	4.1	

\* escluso dipendenza