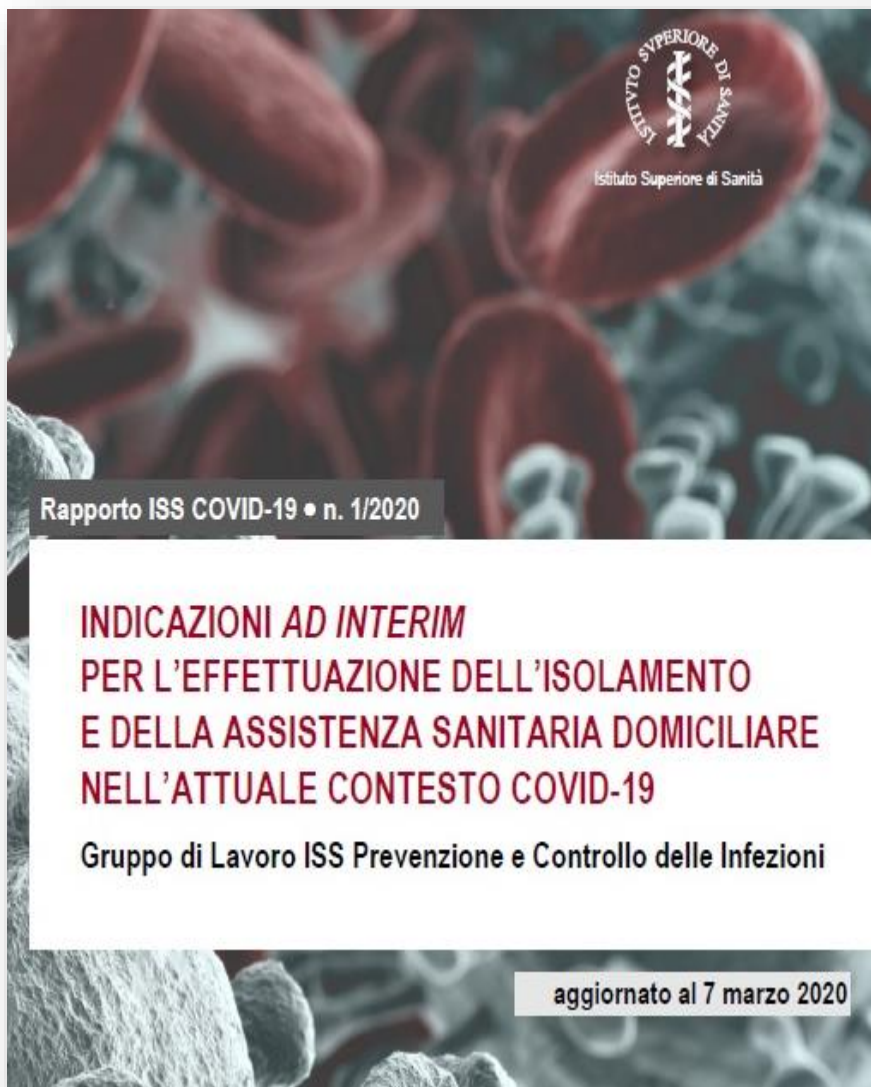


COVID-19:

MISURE PREVENTIVE A DOMICILIO

RAPPORTO ISS COVID-19 N. 1/2020



Indice

Acronimi.....	3
Introduzione.....	4
Assistenza sanitaria del soggetto isolato a domicilio.....	4
I compiti dell'operatore di sanità pubblica	4
Comportamento del soggetto per garantire un effettivo isolamento	5
Misure di prevenzione da adottare in isolamento domiciliare e la assistenza al soggetto in isolamento.....	5
Automonitoraggio delle condizioni di salute	6
Pratiche raccomandate per l'assistenza sanitaria delle persone in isolamento da parte di operatori sanitari:.....	6
Sostegno sociale dei soggetti in isolamento al domicilio (quarantena e assistenza sanitaria domiciliare)	7
Glossario.....	8
Contatto Stretto	8
Paziente Guarito	8

CATENA DELL'INFEZIONE

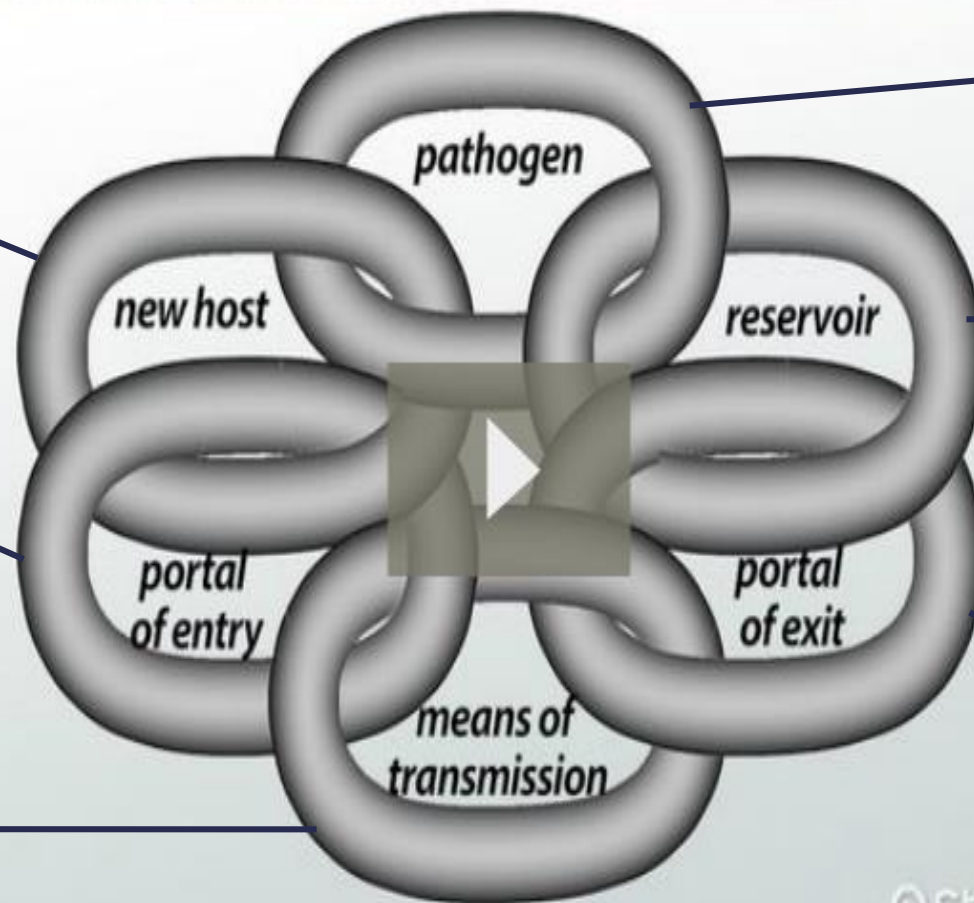
DEFINITION: THE CHAIN OF INFECTION

**Caratteristiche
dell'ospite**

Porta di ingresso
(es. naso, bocca,
occhi)

**Modalità di
trasmissione:**

- contatto
- droplet
- aerea



Agente patogeno
causa di
patologia

Reservoir:
ambiente in cui il
patogeno risiede
(es. persona,
ambiente)

Porta di uscita
(es. vie respiratorie)

MODALITÀ DI TRASMISSIONE

- ✓ **Il nuovo Coronavirus (SARS-CoV-2) può essere trasmesso da persona a persona?**

SI, SARS-COV-2 può essere trasmesso da persona a persona tramite un **contatto stretto** con un paziente infetto (es. tra familiari o in ambiente sanitario).

- ✓ **Secondo quale modalità SARS-COV-2 si trasmette da persona a persona?**

SARS-COV-2 è un **virus respiratorio** che si diffonde principalmente con le goccioline respiratorie delle persone infette, ad esempio tramite:



- saliva, tossendo e starnutendo
- contatti diretti personali
- mani, ad esempio toccando con le mani contaminate (non ancora lavate) bocca, naso o occhi

- In casi rari il contagio può avvenire attraverso **contaminazione fecale**.
- Normalmente le malattie respiratorie non si trasmettono con gli **alimenti**, che comunque devono essere manipolati rispettando le buone pratiche igieniche ed evitando il contatto fra alimenti crudi e cotti.
- Studi sono in corso per comprendere meglio le modalità di trasmissione del virus.

✓ Quanto tempo sopravvive il nuovo Coronavirus sulle superfici?

Le informazioni disponibili suggeriscono che il virus possa sopravvivere **alcune ore**, anche se è ancora in fase di studio.



COME INTERROMPERE LA CATENA DI INFEZIONE

Precauzioni Standard

Precauzioni Aggiuntive



PRECAUZIONI STANDARD

Cosa sono

Idonee misure preventive da adottare per prevenire il rischio infettivo in utenti e operatori

Chi deve applicarle

Tutti gli operatori sanitari e tecnici

Per quali utenti

Per tutti gli utenti

Quando

Di routine

28.9.1990

Decreto Ministero Sanità

Norme di protezione dal contagio professionale da HIV nelle strutture sanitarie ed assistenziali pubbliche e private



Igiene delle mani (Gold Standard)/corretto uso dei guanti



Indumenti barriera/DPI



Igiene ambientale



Gestione biancheria



Presidi per l'assistenza e attrezzature sanitarie



Collocazione dell'assistito



Educazione sanitaria



Igiene Respiratoria (Cough Etiquette)

PRECAUZIONI AGGIUNTIVE: PENSIAMO A COVID 19

PRECAUZIONI BASATE SULLE VIE DI TRASMISSIONE

Droplet	Trasmissione attraverso goccioline grandi ($> 5 \mu\text{m}$ di diametro) espulse a distanze brevi (< 1 metro) che non rimangono sospese nell'aria	MA, per Covid 19, dobbiamo fare attenzione ai droplet di minori dimensioni; la distanza di sicurezza va portata a 2 metri
Contatto	Trasferimento di microrganismi in modo: Diretto - da persona infetta o colonizzata Indiretto - attraverso oggetti inanimati	
Aerea	Disseminazione per aerosolizzazione di microrganismi contenuti in piccole particelle ($< 5 \mu\text{m}$ di diametro) che rimangono disperse nelle correnti aeree per lunghi periodi di tempo e possono essere trasmesse a distanza	Da considerare in ambiente ospedaliero e sempre quando si effettuano manovre invasive o ravvicinate su apparato respiratorio



IGIENE DELLE MANI

Condizioni preliminari

- ✓ Mantenere le unghie corte e ben curate
- ✓ La cute delle mani deve essere integra
- ✓ Non mangiare, fumare, portarsi le mani alla bocca o agli occhi durante il lavoro
- ✓ Non portare smalto sulle unghie
- ✓ In caso di rubinetti a manopola, chiuderli utilizzando la salvietta usata per asciugarsi le mani
- ✓ Non portare anelli, monili e orologio al polso

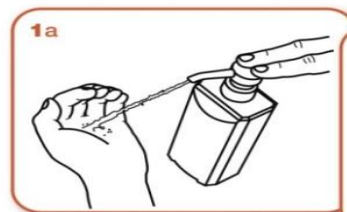
Frizione delle mani con soluzione idroalcolica 20-30 secondi

Come **frizionare** le mani con la soluzione alcolica?

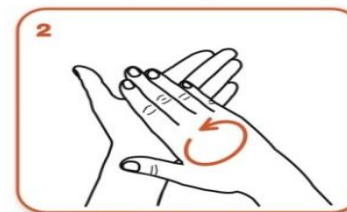
**USA LA SOLUZIONE ALCOLICA PER L'IGIENE DELLE MANI!
LAVALE CON ACQUA E SAPONE SOLTANTO SE VISIBILMENTE SPORCHE!**



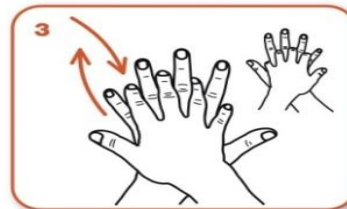
Durata dell'intera procedura: **20-30 secondi**



Versare nel palmo della mano una quantità di soluzione sufficiente per coprire tutta la superficie delle mani.



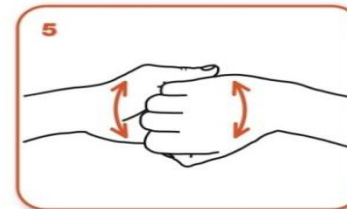
frizionare le mani palmo contro palmo



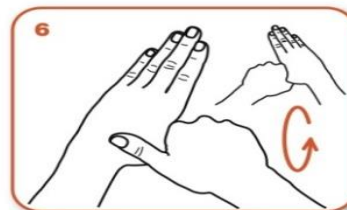
il palmo destro sopra il dorso sinistro intrecciando le dita tra loro e viceversa



palmo contro palmo intrecciando le dita tra loro



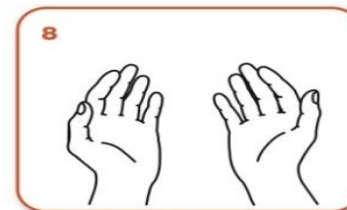
dorso delle dita contro il palmo opposto tenendo le dita strette tra loro



frizione rotazionale del pollice sinistro stretto nel palmo destro e viceversa



frizione rotazionale, in avanti ed indietro con le dita della mano destra strette tra loro nel palmo sinistro e viceversa



...una volta asciutte, le tue mani sono sicure.

Lavaggio delle mani con acqua e sapone

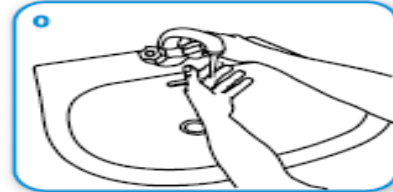
40-60 secondi

Come lavarsi le mani?

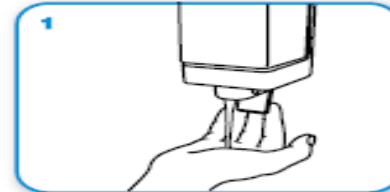
LAVA LE MANI CON ACQUA E SAPONE, SOLTANTO SE VISIBILMENTE SPORCHE! ALTRIMENTI, SCEGLI LA SOLUZIONE ALCOLICA!



Durata dell'intera procedura: 40-60 secondi



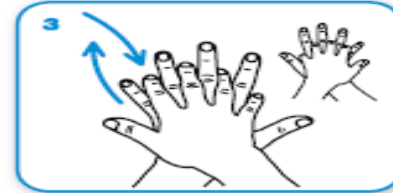
Bagna le mani con l'acqua



applica una quantità di sapone sufficiente per coprire tutta la superficie delle mani



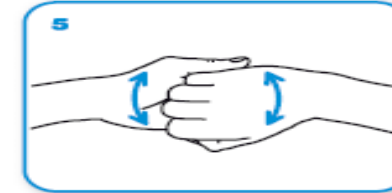
friziona le mani palmo contro palmo



il palmo destro sopra il dorso sinistro intrecciando le dita tra loro e viceversa



palmo contro palmo intrecciando le dita tra loro



dorso delle dita contro il palmo opposto tenendo le dita strette tra loro



frizione rotazionale del pollice sinistro stretto nel palmo destro e viceversa



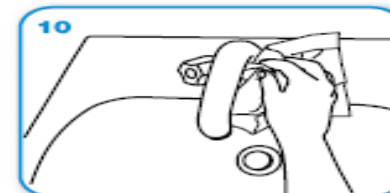
frizione rotazionale, in avanti ed indietro con le dita della mano destra strette tra loro nel palmo sinistro e viceversa



Risciacqua le mani con l'acqua



asciuga accuratamente con una salvietta monouso



usa la salvietta per chiudere il rubinetto



...una volta asciutte, le tue mani sono sicure.

IGIENE DEGLI OPERATORI

Gli operatori devono rispettare una **rigorosa igiene personale**



- ✓ Una doccia quotidiana e il lavaggio dei capelli, aiutano nel mantenimento di una carica microbica controllata.
- ✓ Le **unghie** delle dita vanno mantenute **corte** (i microorganismi si annidano nello spazio subungueale) e **senza smalto** (la sua presenza favorisce l'annidamento di batteri).
- ✓ La cute delle mani deve essere mantenuta morbida e idratata.
- ✓ Evitare tagli o abrasioni; se presenti, proteggerli con medicazione.
- ✓ Evitare di indossare anelli e monili che possono mantenere la colonizzazione cutanea e facilitare la rottura dei guanti.
- ✓ **Evitare** un **make-up** eccessivo in quanto impedisce un'accurata igiene e favorisce il distacco di particelle.

MISURE DI IGIENE RESPIRATORIA

Riguardano i soggetti con **sintomatologia respiratoria** inclusa tosse, rinorrea o aumentate secrezioni respiratorie



SERVIZIO SANITARIO REGIONALE
EMILIA-ROMAGNA
Azienda Unità Sanitaria Locale di Bologna

Istituto delle Scienze Neurologiche
Istituto di Ricovero e Cura a Carattere Scientifico

PER EVITARE LA DIFFUSIONE DI MICRORGANISMI

Segui queste semplici misure di igiene respiratoria



Se hai la tosse o starnutisci, **copri bocca e naso** con un fazzoletto di carta.



Se non hai un fazzoletto a portata, **tossisci o starnutisci su una manica**, nell'incavo del braccio, ma non sulle mani.



Non riutilizzare il fazzoletto. **Buttalo in un cestino** appena possibile.



Lavati le mani con acqua e sapone o **utilizza il gel disinfettante** se disponibile, per almeno 20 secondi. Segui la procedura di igiene delle mani che trovi esposta.



In caso di sintomi importanti o in condizioni di affollamento, **il personale sanitario può chiederti di indossare una mascherina** per proteggere chi ti sta vicino.

A cura dell'UO Prevenzione Rischio Infettivo nelle Strutture Sanitarie e Socio Sanitarie Territoriali
Dipartimento di Sanità Pubblica, Azienda USL di Bologna

MISURE DI PREVENZIONE

IGIENE AMBIENTALE

- Frequente **aerazione** delle stanze (porta chiusa, finestra aperte)



- **Pulizia e disinfezione** (almeno 1/2 volte al giorno) delle superfici vicino al malato e frequentemente toccate (es. tavoli, sedie, maniglie, interruttori, telefoni, telecomandi, tastiere, scrivanie, servizi igienici, lavandini)

- ✓ **PRIMA ➔ PULIZIA** (acqua e detergenti)
- ✓ **POI ➔ DISINFEZIONE** Alcol 70 % o ipoclorito di sodio 0,5%*

- La candeggina è un ipoclorito di sodio disponibile ad una concentrazione variabile; quindi, per ottenere una concentrazione dello 0,5%:
 - se è al 5% di cloro, per 1 l di prodotto vanno aggiunti 9 l di acqua (oppure 10 ml + 90 ml, ecc..)
 - se è al 10%, per 1 l di prodotto vanno aggiunti 20 litri di acqua (oppure 10 ml + 200 ml, ecc.)

GESTIONE BIANCHERIA

Biancheria del letto, asciugamani, indumenti dell'ospite:

- ✓ evitare di scuotere la biancheria nell'ambiente
- ✓ segregarla in sacchi separati
- ✓ lavare (o dare indicazione di lavare) ad alte temperature:
60° C per almeno 30 minuti o tempi più brevi per temperature superiori,
con normale detersivo



ALIMENTAZIONE DEL PAZIENTE

Prediligere stoviglie monouso; se non è possibile, gli oggetti da cucina andranno:

- utilizzati solo per il paziente
- lavati accuratamente con normale sapone

Utilizzo da parte degli operatori di idonei DPI da eliminare al termine, per poi igienizzare le mani (lavaggio accurato con acqua e sapone o frizione con soluzione/gel idroalcolico)

IGIENE, CURA E ASSISTENZA DEL PAZIENTE

- ✓ Prediligere il più possibile materiale **monouso o monopaziente**:
pannetti/salviette, prodotti detergenti, creme emollienti, etc.
- ✓ Trattamento di padelle e pappagalli con deterzione e successiva disinfezione con ipoclorito di sodio allo 0,5%
- ✓ Eventuali dispositivi medici o altri oggetti riutilizzabili dovranno essere trattati con prodotti a base di cloro allo 0,5% o alcol al 70%

Utilizzo da parte degli operatori di idonei DPI da eliminare al termine, per poi igienizzare le mani (lavaggio accurato con acqua e sapone o frizione con soluzione/gel idroalcolico)

EDUCAZIONE SANITARIA



- ✓ Coinvolgere i pazienti e i loro familiari e/o caregiver rinforzando le informazioni relative alle misure igienico preventive da adottare:

isolamento in stanza dedicata; limitazione dei movimenti in altri spazi della casa; uso di mascherina e misure di igiene respiratoria se si sposta dalla sua stanza e distanziamento; dopo uso di bagno in comune, detersione e disinfezione con cloro 0,5% o alcol 70%; evitare ogni possibile via di esposizione attraverso oggetti comuni, inclusi asciugamani, lenzuola, stoviglie, etc.

- ✓ Supervisionare il livello di adozione delle misure igieniche