

ALLEGATO 1 (A)



SERVIZIO SANITARIO REGIONALE
EMILIA-ROMAGNA
Azienda Unità Sanitaria Locale di Bologna

Istituto delle Scienze Neurologiche
Istituto di Ricovero e Cura a Carattere Scientifico



SERVIZIO SANITARIO REGIONALE
EMILIA-ROMAGNA
Azienda Ospedaliero-Universitaria di Bologna



ALMA MATER STUDIORUM
UNIVERSITÀ DI BOLOGNA

Responsabile Progetto integrazione interaziendale e sistema del relazioni sindacali

Area di contrattazione del personale dipendente
del SSN personale del comparto
OO.SS e RSU dell'AUSL BO e dell'AOU

Area di contrattazione delle dirigenza medica e
veterinaria dell'AUSL BO e dell'AOU

Area di contrattazione della dirigenza sanitaria
professionale tecnica e amministrativa
dell'AUSL BO e dell'AOU

LORO INDIRIZZI

e, p.c.: Direttore generale AOU
Mario Cavalli

Direttore generale AUSL BO
Chiara Gibertoni

[Handwritten signatures and initials on the right side of the page]

PG. N. 0019890 DEL 10/07/2015/AOSP BO

Oggetto: Progetto LUM – informativa alle organizzazioni sindacali delle aree contrattuali

Gentilissimi,

in riferimento all'oggetto, con la presente si fornisce alle SS.LL. l'informazione dovuta ai sensi dell'art 31 del D. Lgs 165/2001 e del richiamato art 47 L. 428/1990 in relazione al progetto citato in oggetto

MOTIVI DEL PROGRAMMATO TRASFERIMENTO

L'AOU e l'AUSL di Bologna, dando seguito alla deliberazione n.199/2013 della Regione Emilia-Romagna, con la quale sono state approvate le linee di indirizzo 2013 per il sistema sanitario regionale che hanno specificato che le Aziende sono tenute a "migliorare la qualità dell'offerta e dell'efficienza nella produzione di servizi, avviando un processo di integrazione di attività e funzioni tra Aziende per condividere le migliori professionalità presenti, razionalizzare risorse tecnologiche, materiali, umane e finanziarie, concentrando strutturalmente le funzioni amministrative, tecnico - professionali e sanitarie a prevalente carattere generale e di supporto tecnico-logistico che non influenzano l'esercizio dell'autonomia e della responsabilità gestionale in capo alle direzioni aziendali, ma che possono determinare economie di scala ed economie di processo", linee di indirizzo peraltro riprese con deliberazione della Giunta Regionale n. 217/2014. La Regione Emilia Romagna già

[Large handwritten signatures and initials at the bottom of the page]

con il Piano Sociale e Sanitario 2008-2010 aveva individuato, nell'ambito della più ampia politica di integrazione sovraziendale, la funzione laboratoristica quale funzione positivamente possibile di concentrazione ed integrazione, per garantire efficacia diagnostica, efficienza economica e appropriatezza dei servizi.

Per la riorganizzazione e concentrazione delle funzioni laboratoristiche, in AVEC, si è realizzato un Laboratorio Unico che si articola in due hub (uno per la provincia di Bologna e uno per la provincia di Ferrara) quali strutture operative con articolazioni territoriali (spoke) nelle rispettive provincie; si tratta quindi di una struttura operativa unica con articolazioni territoriali orientate ad una risposta appropriata, sia qualitativa sia in termini di efficienza operativa, ai bisogni di diagnostica chimico clinica della popolazione delle provincie di Bologna e Ferrara, con l'obiettivo di

a) uniformare i Laboratori di AVEC:

- nella dotazione di tecnologie strumentali e metodologiche,
- nella dotazione di un unico sistema informatico,
- nella dotazione di tipologie dei contenitori comuni;

b) garantire:

- la complementarità ed un reale backup analitico,
- la flessibilità delle risorse su tutto il territorio,
- la sicurezza dei processi,
- la produzione di referti con caratteristiche omogenee a garanzia della equità di trattamento per tutti i pazienti del territorio AVEC.

Per quanto riguarda l'area della provincia di Bologna il modello prevede una funzione accentrata che fa capo ad una unica azienda, individuata nell'Azienda USL di Bologna, che erogherà il servizio a favore delle aziende coinvolte e dei loro utenti o di soggetti terzi, attraverso un Laboratorio Unico Metropolitano.

Presso l'Ospedale Maggiore, hub cittadino di tutte le attività di patologia clinica, confluiranno le attuali e relative attività di produzione svolte in proprio da parte del S. Orsola presso la cui sede verranno svolte talune funzioni di laboratorio (di urgenza, esami interni, linee specialistiche) quale spoke dell'AUSL di Bologna ed altre di cui rimarrà titolare (quali microbiologia e screening neonatale).

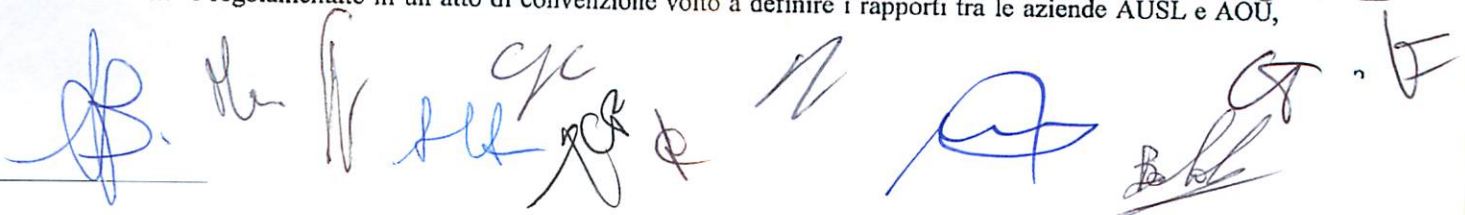
La Titolarità e la responsabilità del LUM sarà unica in capo all'AUSL di Bologna, attraverso la cessione di ramo d'azienda da parte di AOU verso AUSL Bologna, la quale organizzerà la funzione laboratoristica sopra descritta come segue:

L'attività del laboratorio HUB riguarderà gli esami urgenti, gli esami per interni ed esterni, le attività specialistiche non eseguite negli spoke ed il controllo remoto dei POCT (point of care testing).

L'attività degli Spoke riguarderà le urgenze, gli interni (con tipologia di esami predefiniti) e ed in alcuni casi anche i POCT (esami salvavita) negli ospedali a bassa complessità

Si allegano le diapositive proiettate in occasione della CTTS del 8/7/2015 (allegato 1)

Gli aspetti di ordine organizzativo ed economico alla base del trasferimento in parola saranno formalizzate e regolamentate in un atto di convenzione volto a definire i rapporti tra le aziende AUSL e AOU,



nonché le modalità di trasferimento del personale, delle risorse materiali ed immateriali od attrezzature ed infine i patti economici intercorrenti tra le parti, che verrà formalizzato al termine del percorso di cui all'art 47.

La data del trasferimento coincidente con la cessione del ramo di attività da AOU ad AUSL Bologna è prevista per la giornata del 1 Settembre 2015

CONSEGUENZE GIURIDICHE ECONOMICHE E SOCIALI

Il personale AOU coinvolto dal trasferimento in quanto dedicato nell'attività oggetto di cessione, corrisponde a:

1. 5 dirigenti medici
2. 9 dirigenti sanitari (di cui 8 biologi e 1 chimico)
3. 54 tecnici sanitari di laboratorio (al I sett.)
4. 1 infermiere
5. 1 ausiliario cat A
6. 3 Operatori tecnici di supporto assistenziale
7. 2 OSS
8. 3 amministrativi

Dal momento che per le esigenze di AOU sono sufficienti 2 operatori di supporto assistenziale che non abbiamo specifica competenza nella gestione dei magazzini, si esplicitano di seguito i criteri, in ordine di priorità, con i quali saranno individuati gli operatori che rimarranno in AOU:

- a) richiesta volontaria
- b) orario di servizio settimanale di 36 ore articolato su sei giorni
- c) maggiore anzianità di servizio qualora le manifestazioni di volontaria permanenza in AOU siano superiori alle due unità,
- d) minore anzianità di servizio qualora le manifestazioni di volontaria permanenza in AOU siano inferiori alle due unità

Dal momento del trasferimento del personale dipendente proveniente da AOU, l'AUSL BO provvederà ad applicare i trattamenti economici e normativi previsti dai contratti nazionali nonché quelli derivanti dall'applicazione dei contratti aziendali e dei regolamenti vigenti presso AUSL BO al momento della sottoscrizione della convenzione di cui sopra

Al personale ceduto da AOU a AUSL Bologna verrà pertanto garantito:

• **Dal punto di vista giuridico/organizzativo:**

- Per il personale del comparto e della dirigenza è previsto il seguente orario di lavoro: nei Laboratori HUB: turnistica H 24. Nei Laboratori Spoke: l'organizzazione del lavoro sarà adeguata alle esigenze di ogni ospedale con previsione di turni H8, H 12 e H 24, con possibile previsione di turno di pronta disponibilità
- All'atto del trasferimento è riconosciuta tutta l'anzianità di servizio maturata
- All'atto del trasferimento è mantenuto il diritto al godimento delle ferie maturate complessivamente, sia relativamente all'anno in corso sia agli anni pregressi e non ancora fruiti;
- All'atto del trasferimento è riconosciuto il totale delle ore di lavoro straordinario accantonato e non monetizzato/recuperato alla data della cessione;
- Per un periodo transitorio di sei mesi, in attesa della definizione del nuovo assetto organizzativo del LUM si mantengono gli incarichi/posizioni precedentemente ricoperti e relativa valorizzazione economica; successivamente il quadro organizzativo sarà oggetto di rimodulazione allo scopo di definire un assetto più coerente con le esigenze della nuova struttura unica a livello metropolitano.

[Area containing numerous handwritten signatures and initials in blue and black ink.]

• Dal punto di vista economico

- L'Azienda cessionaria garantirà a tutto il personale trasferito da AOU il mantenimento dell'attuale trattamento economico in godimento al momento della cessione. A tale scopo AOU trasferisce all'azienda cessionaria la quota parte dei fondi contrattuali corrispondenti alla quota utilizzata per la remunerazione corrente di tale personale
- Il trasferimento delle risorse dei fondi contrattuali di AOU è dettagliatamente descritto nelle tabelle sotto riportate distinte per l'area del comparto e per le aree della dirigenza

PERSONALE DEL COMPARTO

	FONDO DISAGIO ART.7 CCNL 31.7.2009	FONDO PRODUTTIVITA' ART.8 CCNL 31.7.2009	FONDO PROGR ORIZZ, POS.ORG ART.9 CCNL 31.7.2009	TOTALI
SPESA ANNUA CORRENTE SUL FONDO (per fondo disagio, spesa pari a quella dell'anno 2014)	62.835,57	107.739,45	145.710,87	316.285,90

DIRIGENZA MEDICA

	FONDO ART. 8 ccnl 6.5.2010 (POSIZIONE)	FONDO ART.9 II BIENNIO (DISAGIO)	FONDO ART.10 II BIENNIO (RISULTATO)	TOTALI
SPESA ANNUA CORRENTE SUL FONDO (per fondo disagio, spesa pari a quella dell'anno 2014)	81.260,14	17.452,16	10.057,20	108.769,50

DIRIGENZA SANITARIA

	FONDO ART. 8 ccnl 6.5.2010 (POSIZIONE)	FONDO ART.9 II BIENNIO (DISAGIO)	FONDO ART.10 II BIENNIO (RISULTATO)	TOTALI
SPESA ANNUA CORRENTE SUL FONDO (per fondo disagio, spesa pari a quella dell'anno 2014)	76.092,12	25.014,00	28.690,56	129.796,68

Handwritten signatures and initials are present throughout the page, including a large signature at the bottom left and several initials on the right side.

- Dal punto di vista sociale si garantisce al personale trasferito il mantenimento degli aspetti legati ad elementi complementari del rapporto di lavoro (es: accesso alla mensa, agevolazioni trasporti/parcheggi, utilizzo divise, utilizzo badge) secondo le modalità in atto presso l'azienda AUSL Bologna, secondo quanto stabilito nella convezione sopraccitata, in riferimento alla suddivisione dei costi tra aziende.

Ad integrazione di quanto indicato nella presente nota, si allega (allegato2), la bozza della convenzione con i relativi allegati funzionali all'espletamento di un proficuo esame congiunto. Detta convenzione verrà sottoscritta tra l'AUSL Bologna e AOU al termine della procedura di confronto con le OOSS, secondo la tempistica prevista dall'art 47 sopraccitato.

Resta ferma la possibilità per le Aziende di proseguire il confronto con le proprie rappresentanze sindacali per quanto attiene allo sviluppo dei singoli aspetti inerenti la posizione giuridica ed economica del personale oggetto di trasferimento.

Cordiali saluti

Bologna 10.07.2015

(Franco Mongelli)

Franco Mongelli

[A collection of approximately 15 handwritten signatures in blue and black ink, scattered across the lower half of the page.]

CONVENZIONE PER IL TRASFERIMENTO DELLE ATTIVITA' DI
DIAGNOSTICA DI LABORATORIO

E per l'unificazione delle relative funzioni tra Ausl, AOU

L'anno duemilaquindici, il giorno

I sottoscritti:

1) Mario Cavalli, nato a Bologna il 25/08/1955, il quale interviene nel presente atto nella sua qualità di Direttore Generale e legale rappresentante dell'Azienda Ospedaliero – Universitaria Sant'Orsola – Malpighi, di seguito **cedente**

2) Chiara Gibertoni, nata a Modena il 19/07/1966, la quale interviene nel presente atto nella sua qualità di Direttore Generale e legale rappresentante dell'Azienda Usl di Bologna, di seguito **cessionario**

PREMESSO

Che a partire dall'anno 2007, interventi di legislazione nazionale e regionale, e conseguenti atti di programmazione ed organizzativi generali, hanno trattato il tema della riorganizzazione della rete delle strutture pubbliche di diagnostica di laboratorio, sia al fine di garantire l'urgenza laboratoristica e l'equità di accesso dei pazienti alle prestazioni con eliminazione delle ridondanze dei servizi sia al fine di migliorare l'efficacia diagnostica, l'efficienza economica e l'appropriatezza nei servizi erogati.

Che le due aziende interessate intendono dare seguito alla deliberazione n.199/2013 della Regione Emilia-Romagna, con la quale sono state approvate le linee di indirizzo 2013 per il sistema sanitario regionale specificando che le aziende sono tenute a "migliorare la qualità dell'offerta e dell'efficienza nella produzione di servizi, avviando un processo di integrazione di attività e funzioni



tra Aziende per condividere le migliori professionalità presenti, razionalizzare risorse tecnologiche, materiali, umane e finanziarie, concentrando strutturalmente le funzioni amministrative, tecnico - professionali e sanitarie a prevalente carattere generale e di supporto tecnico-logistico che non influenzano l'esercizio dell'autonomia e della responsabilità gestionale in capo alle direzioni aziendali, ma che possono determinare economie di scala ed economie di processo", linee di indirizzo peraltro riprese con deliberazione della Giunta Regionale n. 217/2014;

Che la Regione Emilia-Romagna, già con il Piano Sociale e Sanitario 2008-2010 aveva individuato, nell'ambito della più ampia politica di integrazione sovraziendale, la funzione laboratoristica quale funzione positivamente possibile di concentrazione ed integrazione, per garantire efficacia diagnostica, efficienza economica e appropriatezza dei servizi.

Che a tal fine l'Area Vasta Emilia Centrale (AVEC) ha rappresentato il luogo dell'integrazione fra le Aziende Sanitarie: Azienda UsI di Bologna, Azienda UsI di Imola, Azienda UsI di Ferrara, Azienda Ospedaliero-Universitaria di Bologna – Policlinico Sant'Orsola-Malpighi, Azienda Ospedaliero-Universitaria di Ferrara e Istituto Ortopedico Rizzoli di Bologna per l'esercizio congiunto di funzioni specifiche.

Che, per la riorganizzazione e la concentrazione delle funzioni laboratoristiche si è realizzato un Laboratorio Unico AVEC che si articola in due hub (uno per la provincia di Bologna e uno per la provincia di Ferrara) quali strutture operative con articolazioni territoriali (spoke) nelle rispettive provincie.

Che il LABORATORIO UNICO DI AVEC è una struttura operativa unica con articolazioni territoriali orientate ad una risposta appropriata, sia qualitativa, sia in termini di efficienza operativa ai bisogni di diagnostica chimico clinica della popolazione delle provincie di Bologna e Ferrara, con l'obiettivo

[Handwritten signatures and initials in blue ink, including names like 'Bobal', 'G', 'H', 'M', 'P', 'R', 'S', 'T', 'U', 'V', 'W', 'X', 'Y', 'Z', 'AA', 'BB', 'CC', 'DD', 'EE', 'FF', 'GG', 'HH', 'II', 'JJ', 'KK', 'LL', 'MM', 'NN', 'OO', 'PP', 'QQ', 'RR', 'SS', 'TT', 'UU', 'VV', 'WW', 'XX', 'YY', 'ZZ', 'AAA', 'BBB', 'CCC', 'DDD', 'EEE', 'FFF', 'GGG', 'HHH', 'III', 'JJJ', 'KKK', 'LLL', 'MMM', 'NNN', 'OOO', 'PPP', 'QQQ', 'RRR', 'SSS', 'TTT', 'UUU', 'VVV', 'WWW', 'XXX', 'YYY', 'ZZZ', 'AAAA', 'BBBB', 'CCCC', 'DDDD', 'EEEE', 'FFFF', 'GGGG', 'HHHH', 'IIII', 'JJJJ', 'KKKK', 'LLLL', 'MMMM', 'NNNN', 'OOOO', 'PPPP', 'QQQQ', 'RRRR', 'SSSS', 'TTTT', 'UUUU', 'VVVV', 'WWWW', 'XXXX', 'YYYY', 'ZZZZ', 'AAAAA', 'BBBBB', 'CCCCC', 'DDDDD', 'EEEEE', 'FFFFF', 'GGGGG', 'HHHHH', 'IIIII', 'JJJJJ', 'KKKKK', 'LLLLL', 'MMMMM', 'NNNNN', 'OOOOO', 'PPPPP', 'QQQQQ', 'RRRRR', 'SSSSS', 'TTTTT', 'UUUUU', 'VVVVV', 'WWWWW', 'XXXXX', 'YYYYY', 'ZZZZZ', 'AAAAA', 'BBBBB', 'CCCCC', 'DDDDD', 'EEEEE', 'FFFFF', 'GGGGG', 'HHHHH', 'IIIII', 'JJJJJ', 'KKKKK', 'LLLLL', 'MMMMM', 'NNNNN', 'OOOOO', 'PPPPP', 'QQQQQ', 'RRRRR', 'SSSSS', 'TTTTT', 'UUUUU', 'VVVVV', 'WWWWW', 'XXXXX', 'YYYYY', 'ZZZZZ']

a) di uniformare i Laboratori di AVEC:

- nella dotazione di tecnologie strumentali e metodologiche,
- nella dotazione di un unico sistema informatico,
- nella dotazione di tipologie dei contenitori comuni;

b) di garantire:

- la complementarità ed un reale backup analitico,
- la flessibilità delle risorse su tutto il territorio,
- la sicurezza dei processi,
- la produzione di referti con caratteristiche omogenee a garanzia della equità di trattamento per tutti i pazienti del territorio AVEC;

Che tale modello è stato oggetto di un'ulteriore rivisitazione che ha portato a valorizzare la nuova funzione accentrata, funzione che dovrà far capo ad una unica azienda, individuata nell'Azienda Usl di Bologna, che erogherà il servizio a favore delle aziende coinvolte e dei loro utenti o di soggetti terzi.

Che verso tale Laboratorio Unico Metropolitan, istituito in capo all'Azienda Usl di Bologna, hub cittadino di tutte le attività di patologia clinica, confluiranno le attuali e relative attività di produzione svolte in proprio da parte del Sant' Orsola presso la cui sede verranno svolte talune funzioni di laboratorio (di urgenza, esami interni, linee specialistiche) quale spoke dell'Azienda Usl di Bologna ed altre di cui rimarrà titolare (quali microbiologia e screening neonatale).

Che si è individuato nel trasferimento di attività di produzione di laboratorio verso l'Azienda Usl di Bologna e nella presente regolamentazione lo strumento per realizzare una concreta cooperazione tra l'amministrazione cedente e l'amministrazione cessionaria partecipanti, finalizzato a fare sì che il servizio pubblico che esse sono tenute a svolgere sia prestato nell'ottica di conseguimento degli obiettivi comuni di efficacia diagnostica, efficienza economica e appropriatezza dei servizi e che le parti riconoscano

[Handwritten signatures and initials in blue and black ink, including 'du', 'sk', 'Bob', and others.]

[Handwritten signatures and initials in blue and black ink, including 'Hi', '3', 'we', and others.]

espressamente con la presente convenzione, come tale cooperazione è retta esclusivamente da tali considerazioni di pubblico e generale interesse.

Che, attraverso la presente convenzione, finalizzata alla realizzazione del Laboratorio Unico Metropolitan, nonché più in specifico attraverso le relative strutture spoke esistenti nelle Aziende partecipanti, si ha una effettiva collaborazione di tutte le amministrazioni partecipanti nel servizio unico fornito dall'Azienda Usl di Bologna cessionaria, essendo la presente convenzione diretta a regolare e precisare compiti e responsabilità negli ambiti di operatività del servizio unificato.

Che la presente convenzione non riguarda in alcun modo i punti prelievo che continueranno ad operare con le medesime modalità e titolarità.

Che il trasferimento delle attività di laboratorio delle Aziende in capo alla struttura LUM avviene a titolo definitivo, con la sostanziale unificazione del servizio a livello territoriale anche attraverso laboratori decentrati "spoke", sfruttando strutture esistenti, collegate in rete con l'"hub" LUM, il quale costituisce la stazione di governo di tutta l'attività diagnostica di laboratorio delle Aziende Sanitarie dell'ambito provinciale di Bologna.

Che pertanto il Laboratorio unico opererà con riguardo agli esami interni, esterni, alle urgenze, alle attività specialistiche ed al controllo remoto del POCT (*Point Of Care Testing*), con organizzazione del lavoro a copertura delle 24 ore.

Che in tal modo viene realizzato un **trasferimento di attività tra amministrazioni pubbliche**, per la realizzazione di attività di cooperazione e di comune interesse per la fornitura dei servizi.

Che all'Azienda Usl di Bologna occorre pertanto conferire formalmente, mediante la presente convenzione e tra le amministrazioni in epigrafe indicate, i mezzi e le risorse attualmente in capo al cedente, secondo le modalità che verranno di seguito regolate con la presente convenzione.

Che dal punto di vista economico, occorre inoltre prevedere meccanismi di compensazione/rimborso, che tengano conto del costo sostenuto e del valore

[Handwritten signatures and initials in blue and black ink, including 'cyc', '4', 'hi', 'p', 'we', 'Bologna', and others.]

del trasferimento con modifica e adeguamento dei relativi Accordi di fornitura, dichiarandosi sin da ora che gli unici movimenti economici tra le Aziende interessate sono quelli corrispondenti al rimborso delle spese effettivamente sostenute e ai risparmi realizzati.

Richiamati:

- ◊ Art. 31 del D.Lvo 165/2001
- ◊ Art. 2112 c.c.
- ◊ Art. 47 L. n. 428/1990
- ◊ la deliberazione della Giunta Regione Emilia-Romagna n.199 del 2013, di approvazione delle linee di indirizzo 2013 per il sistema sanitario regionale
- ◊ il Progetto per la realizzazione del laboratorio univo dell'Area vasta Emilia centrale approvato dal Comitato Direttori Avec in data 3.10.2013

Tutto ciò premesso

Fra AOSP e AUSL

SI CONVIENE E SI STIPULA QUANTO SEGUE

1) PREMESSE

Le premesse costituiscono parte integrante e sostanziale della presente convenzione.

2) OGGETTO

Il cedente trasferisce al cessionario, che accetta, il complesso di beni materiali e immateriali, di attività e passività, risorse umane e strumentali, contratti attivi e passivi, inerenti lo svolgimento dell'attività di diagnostica di laboratorio. Oggetto del trasferimento è pertanto il complesso costituito dai componenti e relativi titoli economico/finanziari, tecnico/organizzativi, impianti, macchinari, attrezzature, utensileria, scorte il tutto nello stato di

A vertical column of handwritten signatures and initials in blue ink on the right margin. From top to bottom, it includes: a large stylized signature, a signature that looks like 'A. M.', a signature that looks like 'C. M.', a signature that looks like 'C. M.', and a signature that looks like 'C. M.'. There are also some smaller initials and marks scattered around.

A horizontal row of handwritten signatures and initials in blue ink at the bottom of the page. From left to right, it includes: a large stylized signature, a signature that looks like 'A. M.', a signature that looks like 'C. M.', a signature that looks like 'C. M.', a signature that looks like 'C. M.', a signature that looks like 'C. M.', and a signature that looks like 'C. M.'. There are also some smaller initials and marks scattered around.

fatto e di diritto in cui si trova, nonché dal personale dedicato, come specificato negli allegati che devono ritenersi parti integranti della presente convenzione.

In particolare:

- i locali comprensivi degli arredi, sono individuati nell'allegato 1) (locali e piantine) e sono messi a disposizione nell'ambito della collaborazione tra enti, con onere di manutenzione ordinaria e straordinaria in capo al proprietario, cui incombono anche le relative spese di gestione (utenze, pulizie, smaltimento rifiuti, etc.) da ripartirsi come da piano dei costi (all. 2);
- l'Azienda Usi subentra nei contratti sottoscritti da AOSP (all. 3) in relazione all'esercizio dell'attività del laboratorio analisi comprensivi di beni materiali costituiti da impianti, macchinari, attrezzature e utensileria e forniture come meglio specificati nell'allegato 4) ad esclusione di quelli presenti nei medesimi locali riportati all'allegato 5) che rimangono di proprietà del cedente; sono altresì esclusi i contratti di manutenzione software in corso per l'anno 2015 rispetto ai quali i costi vengono ripartiti come da piano allegato (all. 2) e i costi dei trasporti e canone di concessione che saranno oggetto di specifica valutazione in quanto riguardano anche altre tipologie di attività;

La cessione dei contratti va comunicata al terzo contraente il quale potrà recedere entro tre mesi dalla comunicazione ex art. 2558 c.c..

I costi relativi alle forniture da eseguirsi in tutto o in parte alla data odierna o successivamente, elencate nell'allegato 6 nonché alle giacenze di magazzino, i diritti e le obbligazioni derivanti da tutti gli ordini di clienti e a fornitori pendenti ma ineseguiti alla data odierna, rispettivamente per la vendita, l'acquisto di beni o servizi (la lista di tali ordini è riportata nell'allegato 7) e i valori residui di macchinari, attrezzature e utensileria trasferiti all'Azienda Usi sono a carico del cessionario;

[Handwritten signatures and initials in blue and black ink, including a large signature at the bottom right and several initials on the left and right margins.]

3) PERSONALE

- Le parti si danno reciprocamente atto di avere svolto ed esaurito correttamente le procedure sindacali di cui all'art. 47 L. n. 428/1990, relative all'informazione e consultazione delle organizzazioni sindacali rappresentative nelle rispettive aziende;
- ai sensi e per gli effetti dell'art. 2112 c.c., così come richiamato dall'art. 31 del D.Lgs. n. 165/2001, per effetto della cessione delle attività e dei beni materiali ed immateriali il di cui alla presente convenzione, l'Azienda UsI subentra nei contratti di lavoro con i Dipendenti dirigenti (medici, biologi, chimici), tecnici di laboratorio, infermieri, ausiliari, Operatori Tecnici addetti all'Assistenza, Operatori Socio Sanitari e amministrativi, dedicati attualmente alle attività cedute da parte dell'AOU, come specificamente indicati nell'allegato 8) ed in quanto applicati alle attività trasferite al momento della sottoscrizione della presente convenzione;
- ai lavoratori sopra indicati, dal momento del trasferimento di attività, l'Azienda UsI applicherà i trattamenti economici e normativi previsti dai contratti nazionali, nonché quelli derivanti dall'applicazione dei contratti aziendali e dei regolamenti vigenti presso l'Azienda UsI al momento della sottoscrizione della presente convenzione, salvo diverse previsioni determinate in sede di accordo d'ingresso sottoscritto tra l'Azienda UsI e le OO.SS. ammesse alla negoziazione;
- l'Azienda Ospedaliero-Universitaria, con la sottoscrizione della presente convenzione, si impegna a trasferire all'Azienda UsI di Bologna, quanto accantonato anche figurativamente, o comunque dovuto, a titolo retributivo e contributivo, ai dipendenti trasferiti, in forza del rapporto di lavoro svolto alle dipendenze dell'Azienda Ospedaliero-Universitaria di Bologna fino al momento del trasferimento delle attività oggetto della presente convenzione;
- la regolamentazione dell'attività libero professionale del servizio unificato avverrà secondo le disposizioni in essere presso Azienda UsI;

- la determinazione delle quote dei fondi contrattuali che verranno cedute da AOU ad AUSL, in relazione al trasferimento del personale dipendente derivante dalla cessione del ramo d'Azienda, sarà oggetto di confronto con gli organismi sindacali aventi titolo, e recepita dalla presente Convenzione.

4) PRIVACY

L'avvenuto trasferimento delle attività di cui alla presente Convenzione determina effetti non solo sulla titolarità di beni e rapporti giuridici, ma anche sulla titolarità del trattamento dei dati personali oggetto di cessione, essendo evidente che l'operazione di conferimento delle attività di diagnostica di laboratorio comporta mutamenti nella qualità di titolare del trattamento dei dati, dovendo necessariamente l'Azienda Usl di Bologna trattare dati di cui era titolare l'Azienda Ospedaliero-Universitaria di Bologna. Policlinico Sant'Orsola-Malpighi.

Ne discende che, in ragione dell'assunzione da parte dell'Azienda Usl di Bologna della qualità di titolare del trattamento dei dati personali relativi agli interessati (pazienti, clienti, fornitori, personale dipendente, collaboratori), l'Azienda medesima dovrà informare gli stessi riguardo a tale circostanza, ai sensi dell'art. 13 , IV comma, del D.lgs n. 196/2003 (Codice Privacy). Al proposito, viste le notevoli difficoltà che si presenterebbero nell'informare in modo adeguato un numero così elevato di soggetti coinvolti nell'operazione di trasferimento, l'Azienda Usl di Bologna e l'Azienda Ospedaliero-Universitaria di Bologna, Policlinico Sant'Orsola-Malpighi formuleranno congiuntamente al Garante per la Protezione dei dati personali apposita istanza per ottenere l'esonero dall'obbligo di rendere individualmente l'informativa agli interessati e di ottenere il relativo consenso al trattamento, ai sensi di quanto disposto dall'art. 13, comma V, lett c) del Dlgs n. 196 cit.

In particolare l'Azienda Usl di Bologna (cessionaria) chiederà di poter fornire l'informativa non mediante comunicazioni individuali, ma attraverso modalità alternative quali ad esempio la diffusione di uno specifico avviso sul proprio sito web e tramite annunci pubblicati su alcuni quotidiani .

[Handwritten signatures and initials on the right margin]

[Handwritten signatures and initials at the bottom of the page]

L'Azienda Usl di Bologna e l'Azienda Ospedaliero-Universitaria di Bologna Policlinico Sant'Orsola-Malpighi dichiarano congiuntamente che il trattamento dei dati personali degli interessati proseguirà in termini invariati rispetto a prima, in ossequio alle finalità che ne avevano determinato la raccolta e con l'osservanza delle modalità sino ad allora seguite.

5) CLAUSOLA DI MANLEVA

- Il cedente dichiara e garantisce di tenere indenne e di manlevare il cessionario da ogni sopravvenienza passiva di qualsivoglia natura nell'ambito delle proprie competenze, così come da qualsiasi costo o onere relativi ad atti, fatti o rapporti antecedenti alla data della sottoscrizione e si obbliga a manlevare e tenere indenne il cessionario da qualsiasi pretesa di terzi e dei lavoratori e/o collaboratori che dovessero avanzare nei suoi confronti a qualsiasi titolo, anche per inquadramento, mansioni, livelli differenti, mobbing, risarcimento danni e quant'altro per prestazioni rese anteriormente alla data di cessione;
- le parti convengono che tutti i crediti e debiti, come le attività e passività comprese quelle di natura fiscale con riferimento al periodo antecedente alla sottoscrizione, saranno di competenza del cedente;
- per i crediti relativi ai rapporti di lavoro dei dipendenti trasferiti all'Azienda Usl trova applicazione l'art. 2112, c. 2 c.c.;
- per i contenziosi pendenti tra cedente e lavoratore al momento della cessione subentra il cessionario salvo regresso.

6) ATTIVITÀ PARTICOLARI

- Il cessionario garantirà al cedente lo svolgimento delle attività connesse ai piani formativi del corso di laurea per tecnici di laboratorio e specializzazioni universitarie;
- il cessionario si impegna a garantire su richiesta dell'AOU lo sviluppo di nuove metodiche / tecnologie necessarie allo svolgimento di attività distintive dell'AOU di Bologna;

- analogamente deve essere garantito l'utilizzo di particolari protocolli richiesti da professionisti, di esecuzioni in loco di indagini che richiedono una rapidità di refertazione , di esami connessi a sperimentazioni approvate.

7) STATO DEI BENI

L'Azienda UsI di Bologna dichiara di ricevere e accettare i beni, come sopra individuati, nello stato d'uso e di diritto in cui si trovano e di acquisirli come idonei allo scopo a cui sono destinati.

8) AUTORIZZAZIONE E ACCREDITAMENTO

Il Cedente si obbliga a fare quanto necessario per l'eventuale voltura di permessi, licenze, concessioni, autorizzazioni, accreditamenti in capo al cessionario il quale si impegna al prosieguo dell'attività di cui alla presente convenzione nel rispetto della normativa vigente.

9) EFFETTI ECONOMICI GIURIDICI

- Gli effetti economici e giuridici della presente convenzione decorreranno dal giorno successivo a quello della sottoscrizione della presente convenzione, così come dettagliatamente evidenziato nel Piano costi (all. 2);
- a fondamento della regolamentazione dei rapporti economici fra il cedente e il cessionario rimane la prioritaria finalità del perseguimento dell'interesse pubblico al reciproco scambio di utilità ed alla convenienza delle interrelazioni poste alla base dell'accordo medesimo.

10) STANDARD DI QUALITÀ

- La cedente si impegna a garantire i livelli di qualità previsti dalla normativa nazionale e internazionale per le attività di patologia clinica e i tempi di risposta previsti nello standard di prodotto nell'unità operativa cedente;

- le modalità e gli standard di erogazione del servizio e gli oneri economici sono regolati nell'allegato 9)

11) ELEZIONE DI DOMICILIO

Ai fini delle comunicazioni e delle notificazioni inerenti il presente contratto le parti eleggono il domicilio come presso le rispettive sedi legali.

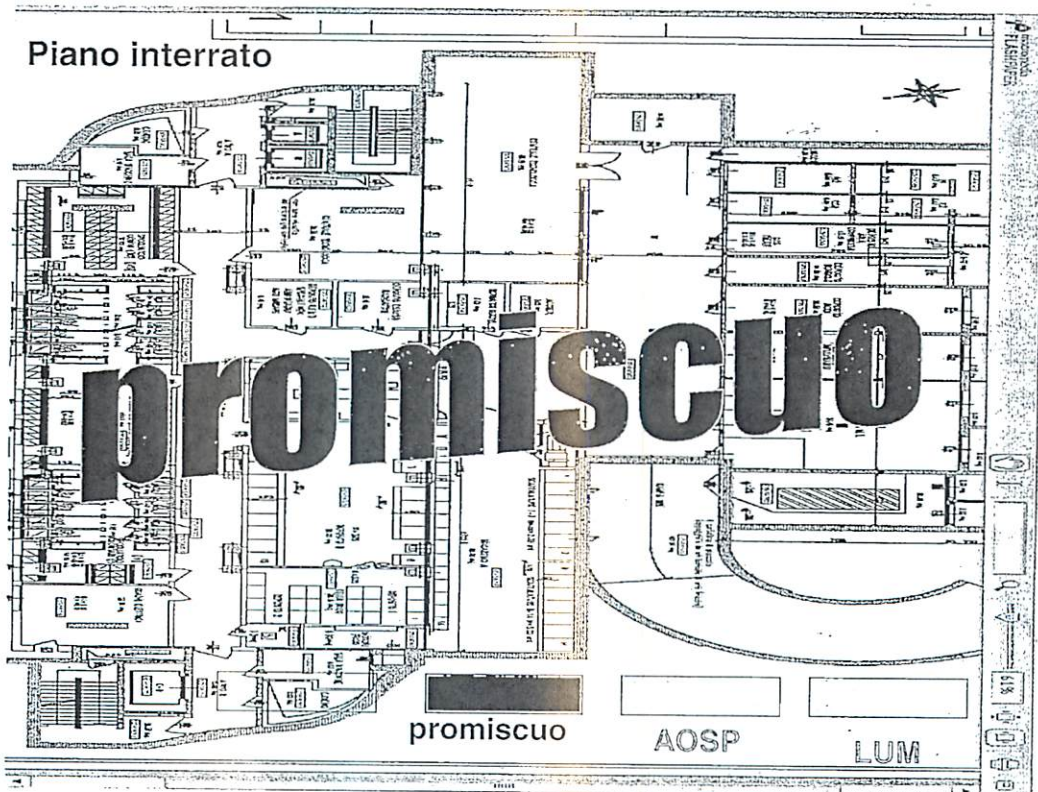
12) CONTROVERSIE

Per le controversie che dovessero sorgere a seguito della presente convenzione, da parte di soggetti terzi le parti convengono che esse debbano essere assunte e integralmente imputate al cessionario, salva regolazione economica tra le parti per il singolo caso.

Letto, confermato e sottoscritto _____, Li _____

Firma digitale obbligatoria

[Handwritten signatures and initials in blue and red ink, including names like 'G. Me', 'Bob', and 'epd', along with various scribbles and marks.]

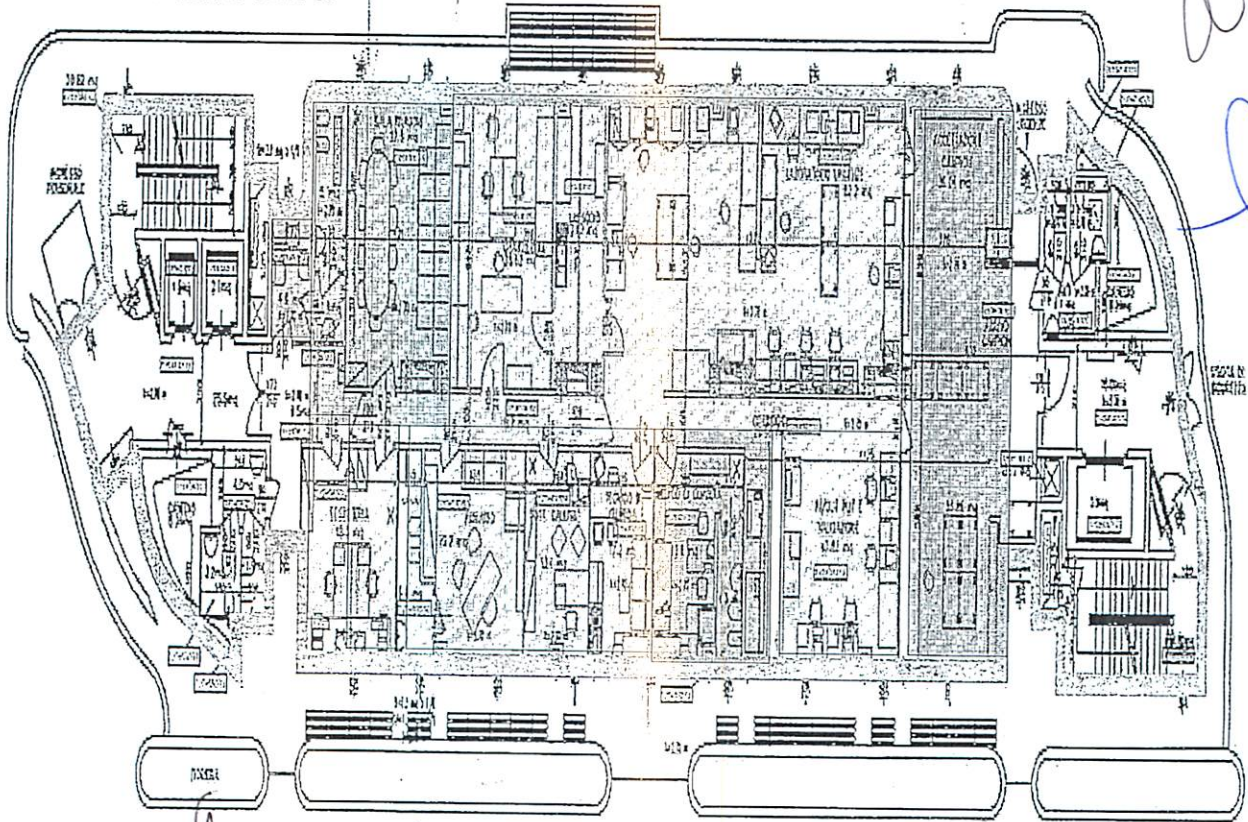


Handwritten notes and signatures in blue and red ink, including the word 'met' and various scribbles.

Le piante riportano la assegnazione a regime, è possibile che per effetto di gare o di relative necessità impiantistiche ci possano essere minime variazioni

Handwritten signatures and marks at the bottom of the page.

Piano terra



Handwritten notes in red and blue ink:
A red scribble above a blue scribble.
A blue scribble above the word "we".
A blue scribble below "we".

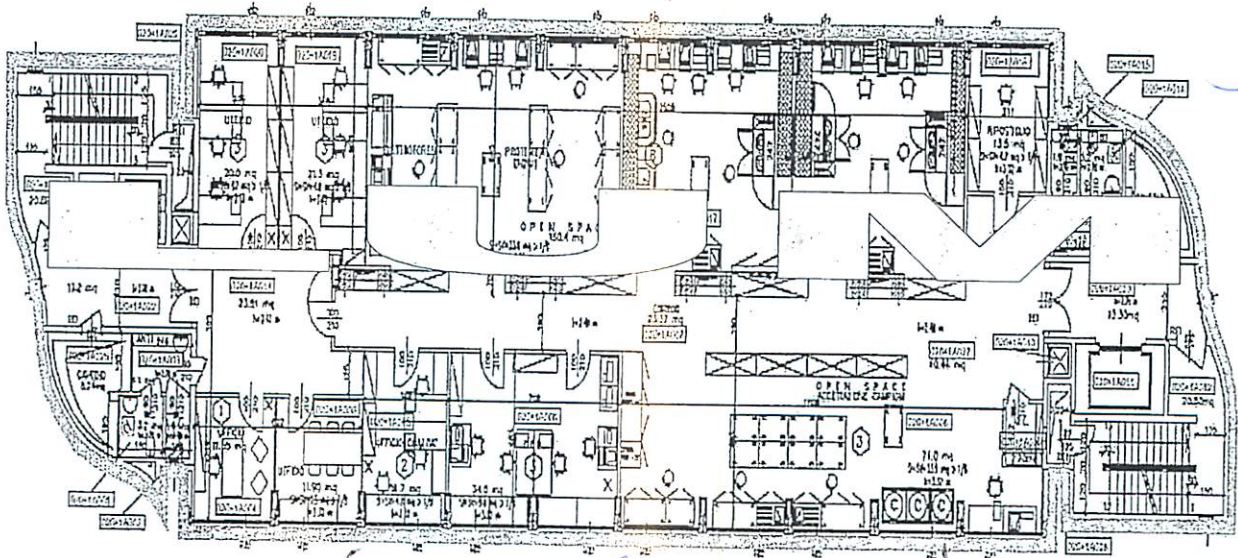
Handwritten notes in blue ink:
Bella
H
A
P

Handwritten notes in blue and red ink at the bottom:
A large blue scribble on the left.
A blue scribble above the word "C" in red.
A blue scribble above the word "C" in red.
A blue scribble above the word "C" in red.
A blue scribble above the word "C" in red.

AREA S. ORSOLA
Fabbricato n. 20
LABORATORIO CENTRALIZZATO
PIANTA PIANO PRIMO ALA A
STATO ATTUALE-RILEVATO

Scala: 1:1000
Data: 29 Aprile 2008
Disegnata da: ANS Carlo

03



Handwritten signature in black ink.

Handwritten notes and symbols in blue ink, including a large 'a' and various scribbles.

Handwritten signature 'Bobb' in black ink.

Handwritten signature 'P. M.' in black ink.

Large handwritten notes and signatures in blue and black ink at the bottom of the page.

ARE-A.S. ORSOLA

Fabbricato n. 20

LABORATORIO CENTRALIZZATO

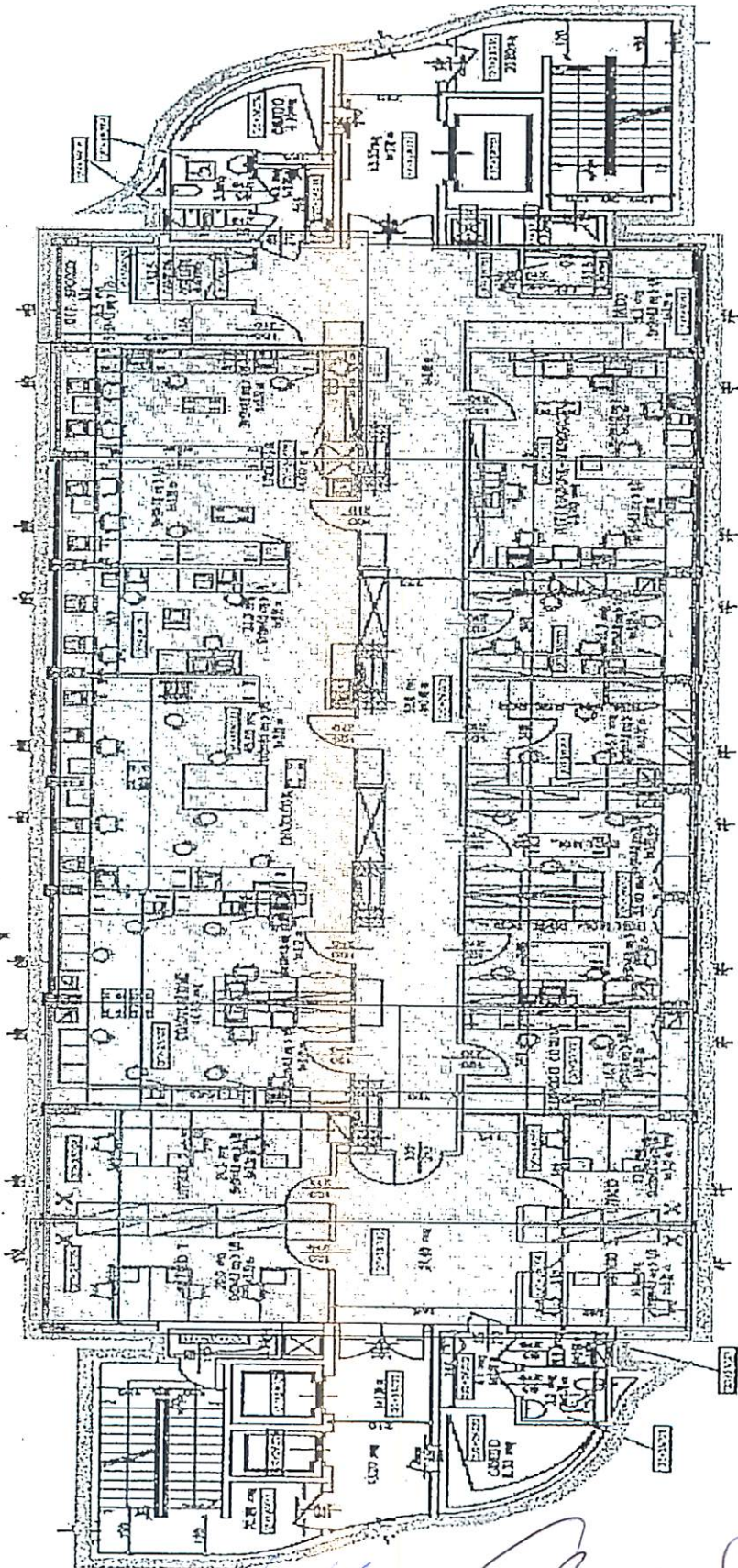
PIANTA PIANO SECONDO ALA A

STATO ATTUALE-RIELEVATO

Scale: 1/500 (Cassini 1920)

Disegnato da: ANSIS - Torino 21/12/1970

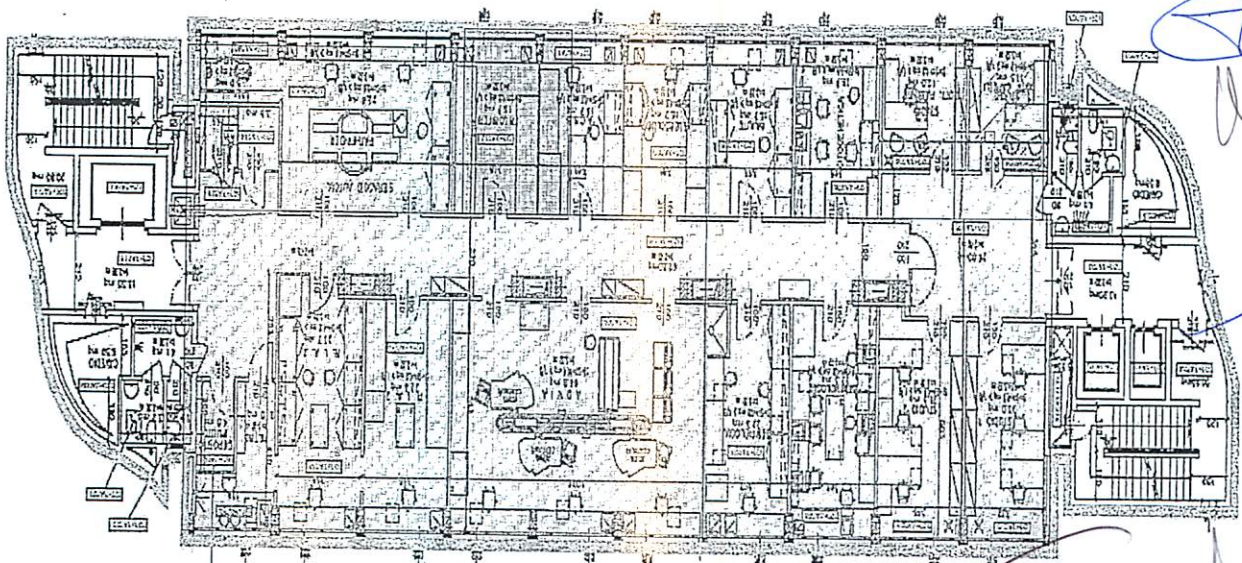
04



Handwritten scribbles in black ink.

Handwritten notes and signatures in blue ink, including 'H', 'G', 'C', 'B', 'H', 'P', 'H'.

Handwritten notes and signatures in blue ink, including 'M. B...', 'A...', and other illegible marks.



Handwritten signatures and scribbles in blue and black ink, located in the upper right quadrant of the page.

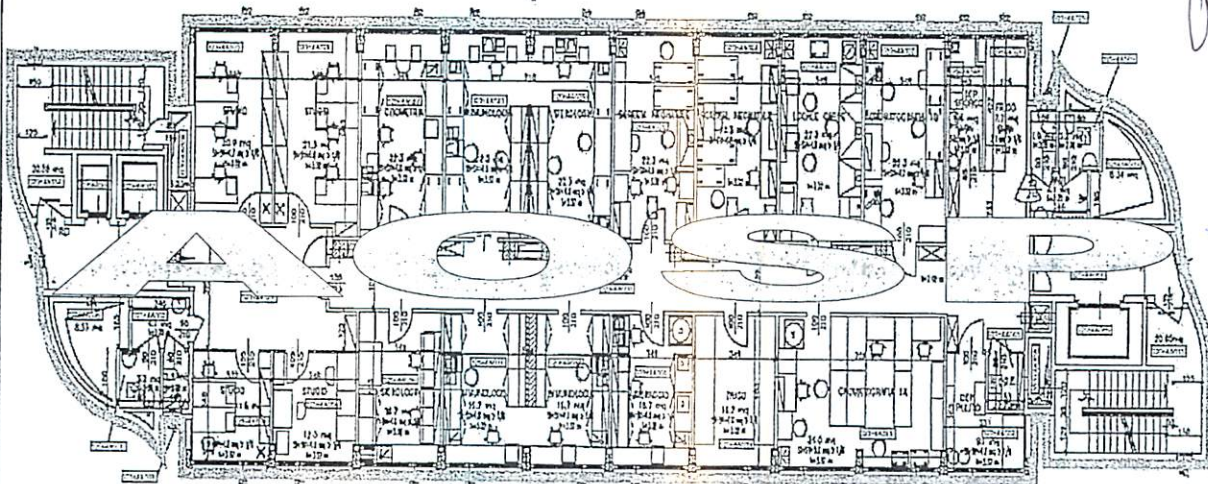
AREA S. ORSOLA
 Fabbricato n. 20
 LABORATORIO CENTRALIZZATO
 PIANTA PIANO TERZO ALMA
 STATO ATTUALE-ALLEVATO
 05
 Scale
 Data: 6 Gennaio 2007
 Disegnato da Luca Corbi
 10/2014 PMS

Additional handwritten signatures and scribbles in blue and black ink are scattered below the main text block.

AREA S. ORSOLA
Fabbricato n. 20
LABORATORIO CENTRALIZZATO
PIANTA PIANO QUARTO ALA A
STATO ATTUALE-RILEVATO

Scat: 06
Data: 4 Gennaio 2007
Disegnata da: Anna Costi

06



Handwritten signature in blue ink.

Handwritten signature in blue ink.

Handwritten signature in blue ink.

Handwritten signature in blue ink.

Handwritten signature in blue ink.

Handwritten signature in blue ink.

Handwritten signature in blue ink.

Handwritten signature in blue ink.

Handwritten signature in black ink.

Handwritten signature in black ink.

Handwritten signature in black ink.

Handwritten signature in black ink.

Handwritten signature in black ink.

Handwritten number '410' in black ink.

Handwritten signature in black ink.

Allegato 2: PIANO ECONOMICO

Di seguito si riporta la stima dei costi dei fattori produttivi di AOU per il 2014.

Fattori produttivi	Costo AOU BO 2014
Personale*	4.181.038
Beni sanitari	5.252.139
Beni non sanitari	13.139
Attrezzature	491.407
Servizi	299.047
TOTALE	10.236.771

*inclusi amministrativi, ota, oss

In considerazione della riorganizzazione delle attività di laboratorio, le aziende condividono un modello di gestione amministrativo contabile e prevedono un meccanismo economico di riconoscimento dei costi di produzione sulla base delle prestazioni richieste.

Le Aziende concordano sull'identificazione dei fattori produttivi da includere nel calcolo del costo di produzione: il personale, i beni sanitari e non sanitari, le attrezzature, i servizi non sanitari.

I costi relativi all'informatica sono oggetto di separata ripartizione tra le aziende, il canone di concessione e il costo dei trasporti saranno oggetto di specifica valutazione in quanto riguardano anche altre tipologie di attività .

I costi relativi ai fattori produttivi menzionati sono sostenuti dall'Azienda USL per effetto del trasferimento di attività ad eccezione dei costi dei servizi non sanitari che restano in capo ad AOU, come definito nella sezione 'Oggetto' dell'atto convenzionale. In fase di ripartizione si tiene conto di quanto già sostenuto dall'AOU nell'ambito degli scambi economici fra le aziende in relazione a quanto dovuto per le prestazioni ricevute e i costi già sostenuti dal cedente.

Il costo di produzione del laboratorio (*hub e spoke*) è valutato ogni anno, monitorato e rendicontato a consuntivo. Tale costo viene ripartito tra le aziende attraverso un costo medio a prestazione che tenga conto del livello di assorbimento di risorse della prestazione stessa.

[Area con numerose firme e scritte manoscritte in vari colori (nero, blu, rosso) e stili di scrittura.]

Allegato 8 - Persiceto

COMPARTO

MATRICOLA	AZIENDA	QUALIFICA_REGIONALE	SEDE LAVORO
902073	AUSL BO	COLL.PROF.SAN.-TEC.SAN.LABORATORIO BIOM.	Ospedale "Bellaria"
708696	AUSL BO	COLL.PROF.SAN.ESPERTO-TEC.SAN.LABORATORIO BIOM.	Ospedale "Maggiore"
2070232	AUSL BO	COLL.PROF.SAN.ESPERTO-TEC.SAN.LABORATORIO BIOM.	Ospedale di Bentivoglio
708314	AUSL BO	COLL.PROF.SAN.-TEC.SAN.LABORATORIO BIOM.	Ospedale "Maggiore"
10973	AUSL BO	COLL.PROF.SAN.-TEC.SAN.LABORATORIO BIOM.	Ospedale "Costa" di Porretta Terme
1080	AUSL BO	COLL.PROF.SAN.-TEC.SAN.LABORATORIO BIOM.	Ospedale "Simiani" di Loiano
706842	AUSL BO	COLL.PROF.SAN.-TEC.SAN.LABORATORIO BIOM.	Ospedale "Maggiore"
718256	AUSL BO	COLL.PROF.SAN.-TEC.SAN.LABORATORIO BIOM.	Ospedale "Maggiore"
708301	AUSL BO	COLL.PROF.SAN.-TEC.SAN.LABORATORIO BIOM.	Ospedale "Maggiore"
2013545	AUSL BO	COLL.PROF.SAN.-TEC.SAN.LABORATORIO BIOM.	Ospedale di Budrio
10156	AUSL BO	COLL.PROF.SAN.ESPERTO-TEC.SAN.LABORATORIO BIOM.	Ospedale "Costa" di Porretta Terme
10943	AUSL BO	COLL.PROF.SAN.-TEC.SAN.LABORATORIO BIOM.	Ospedale "Costa" di Porretta Terme
2070262	AUSL BO	COLL.PROF.SAN.-TEC.SAN.LABORATORIO BIOM.	Ospedale "Maggiore"
10144	AUSL BO	COLL.PROF.SAN.-TEC.SAN.LABORATORIO BIOM.	Ospedale Civile di Vergato
806254	AUSL BO	COLL.PROF.SAN.-TEC.SAN.LABORATORIO BIOM.	Ospedale "Maggiore"
20181	AUSL BO	COLL.PROF.SAN.-TEC.SAN.LABORATORIO BIOM.	Poliambulatorio di Bazzano
105004	AUSL BO	COLL.PROF.SAN.-TEC.SAN.LABORATORIO BIOM.	Ospedale "Maggiore"
103202	AUSL BO	COLL.PROF.SAN.-TEC.SAN.LABORATORIO BIOM.	Ospedale "Maggiore"
715776	AUSL BO	COLL.PROF.SAN.-TEC.SAN.LABORATORIO BIOM.	Ospedale "Maggiore"
105568	AUSL BO	COLL.PROF.SAN.-TEC.SAN.LABORATORIO BIOM.	Ospedale "Maggiore"
715622	AUSL BO	COLL.PROF.SAN.-TEC.SAN.LABORATORIO BIOM.	Ospedale "Maggiore"
712639	AUSL BO	COLL.PROF.SAN.-TEC.SAN.LABORATORIO BIOM.	Ospedale "Maggiore"
717005	AUSL BO	COLL.PROF.SAN.-TEC.SAN.LABORATORIO BIOM.	Ospedale "Maggiore"
20960	AUSL BO	COLL.PROF.SAN.-TEC.SAN.LABORATORIO BIOM.	Poliambulatorio di Bazzano
103186	AUSL BO	COLL.PROF.SAN.-TEC.SAN.LABORATORIO BIOM.	Ospedale "Maggiore"
2800597	AUSL BO	COLL.PROF.SAN.-TEC.SAN.LABORATORIO BIOM.	Ospedale di San Giovanni in Persiceto
100261	AUSL BO	COLL.PROF.SAN.-TEC.SAN.LABORATORIO BIOM.	Ospedale "Maggiore"
102374	AUSL BO	COLL.PROF.SAN.-TEC.SAN.LABORATORIO BIOM.	Ospedale "Costa" di Porretta Terme
2800623	AUSL BO	COLL.PROF.SAN.-TEC.SAN.LABORATORIO BIOM.	Ospedale di San Giovanni in Persiceto
105323	AUSL BO	COLL.PROF.SAN.-TEC.SAN.LABORATORIO BIOM.	Ospedale "Maggiore"
103414	AUSL BO	COLL.PROF.SAN.-TEC.SAN.LABORATORIO BIOM.	Ospedale "Maggiore"
807743	AUSL BO	COLL.PROF.SAN.-TEC.SAN.LABORATORIO BIOM.	Ospedale "Bellaria"
103659	AUSL BO	COLL.PROF.SAN.-TEC.SAN.LABORATORIO BIOM.	Ospedale "Maggiore"
2800603	AUSL BO	COLL.PROF.SAN.-TEC.SAN.LABORATORIO BIOM.	Ospedale di Bentivoglio
104158	AUSL BO	COLL.PROF.SAN.-TEC.SAN.LABORATORIO BIOM.	Ospedale "Maggiore"
105546	AUSL BO	COLL.PROF.SAN.-TEC.SAN.LABORATORIO BIOM.	Ospedale di Bentivoglio
104893	AUSL BO	COLL.PROF.SAN.-TEC.SAN.LABORATORIO BIOM.	Ospedale "Maggiore"
103488	AUSL BO	COLL.PROF.SAN.-TEC.SAN.LABORATORIO BIOM.	Ospedale "Maggiore"
105114	AUSL BO	COLL.PROF.SAN.-TEC.SAN.LABORATORIO BIOM.	Ospedale "Maggiore"
21162	AUSL BO	COLL.PROF.SAN.-TEC.SAN.LABORATORIO BIOM.	Ospedale "Maggiore"
105001	AUSL BO	COLL.PROF.SAN.-TEC.SAN.LABORATORIO BIOM.	Ospedale "Maggiore"
716470	AUSL BO	COLL.PROF.SAN.-TEC.SAN.LABORATORIO BIOM.	Ospedale "Maggiore"
2071234	AUSL BO	COLL.PROF.SAN.-TEC.SAN.LABORATORIO BIOM.	Ospedale "Bellaria"
102641	AUSL BO	COLL.PROF.SAN.-TEC.SAN.LABORATORIO BIOM.	Ospedale "Maggiore"
104858	AUSL BO	COLL.PROF.SAN.-TEC.SAN.LABORATORIO BIOM.	Ospedale "Maggiore"
21809	AUSL BO	COLL.PROF.SAN.-TEC.SAN.LABORATORIO BIOM.	Ospedale "Maggiore"
910213	AUSL BO	COLL.PROF.SAN.-TEC.SAN.LABORATORIO BIOM.	Ospedale "Maggiore"
718466	AUSL BO	COLL.PROF.SAN.-TEC.SAN.LABORATORIO BIOM.	Ospedale "Maggiore"
2801220	AUSL BO	COLL.PROF.SAN.-TEC.SAN.LABORATORIO BIOM.	Ospedale di Bentivoglio
10153	AUSL BO	COLL.PROF.SAN.-TEC.SAN.LABORATORIO BIOM.	Ospedale "Costa" di Porretta Terme
909983	AUSL BO	COLL.PROF.SAN.-TEC.SAN.LABORATORIO BIOM.	Ospedale "Bellaria"
21284	AUSL BO	COLL.PROF.SAN.-TEC.SAN.LABORATORIO BIOM.	Poliambulatorio di Bazzano
910597	AUSL BO	COLL.PROF.SAN.-TEC.SAN.LABORATORIO BIOM.	Ospedale "Maggiore"
718132	AUSL BO	COLL.PROF.SAN.-TEC.SAN.LABORATORIO BIOM.	Ospedale "Maggiore"
2801261	AUSL BO	COLL.PROF.SAN.-TEC.SAN.LABORATORIO BIOM.	Ospedale di Bentivoglio
809689	AUSL BO	COLL.PROF.SAN.-TEC.SAN.LABORATORIO BIOM.	Ospedale "Maggiore"
104984	AUSL BO	COLL.PROF.SAN.-TEC.SAN.LABORATORIO BIOM.	Ospedale "Maggiore"
2071148	AUSL BO	COLL.PROF.SAN.-TEC.SAN.LABORATORIO BIOM.	Ospedale di Bentivoglio
104019	AUSL BO	COLL.PROF.SAN.-TEC.SAN.LABORATORIO BIOM.	Ospedale "Maggiore"
105389	AUSL BO	COLL.PROF.SAN.-TEC.SAN.LABORATORIO BIOM.	Ospedale "Maggiore"
102798	AUSL BO	COLL.PROF.SAN.-TEC.SAN.LABORATORIO BIOM.	Ospedale "Maggiore"
105305	AUSL BO	COLL.PROF.SAN.-TEC.SAN.LABORATORIO BIOM.	Ospedale "Maggiore"
104680	AUSL BO	COLL.PROF.SAN.-TEC.SAN.LABORATORIO BIOM.	Ospedale "Maggiore"
909975	AUSL BO	COLL.PROF.SAN.-TEC.SAN.LABORATORIO BIOM.	Ospedale "Bellaria"
2801017	AUSL BO	COLL.PROF.SAN.-TEC.SAN.LABORATORIO BIOM.	Ospedale "Maggiore"
105321	AUSL BO	COLL.PROF.SAN.-TEC.SAN.LABORATORIO BIOM.	Ospedale "Maggiore"
2126040	AUSL BO	COLL.PROF.SAN.-TEC.SAN.LABORATORIO BIOM.	Ospedale di Bentivoglio
20232	AUSL BO	COLL.PROF.SAN.-TEC.SAN.LABORATORIO BIOM.	Ospedale "Maggiore"
2126700	AUSL BO	COLL.PROF.SAN.-TEC.SAN.LABORATORIO BIOM.	Ospedale di San Giovanni in Persiceto
104701	AUSL BO	COLL.PROF.SAN.-TEC.SAN.LABORATORIO BIOM.	Ospedale "Bellaria"
105168	AUSL BO	COLL.PROF.SAN.-TEC.SAN.LABORATORIO BIOM.	Ospedale "Maggiore"

Handwritten signatures and initials in blue ink, including 'du', 'to', 'ple', 'Bell', 'ep', and others, scattered across the right side of the page.

Handwritten signatures and initials in black and blue ink at the bottom of the page, including 'ca', 'r', '4c', '200', and others.

COMPARTO

MATRICOLA	AZIENDA	QUALIFICA_REGIONALE	SEDE LAVORO
20949	AUSL BO	COLL.PROF.SAN.-TEC.SAN.LABORATORIO BIOM.	Ospedale "Maggiore"
2801091	AUSL BO	COLL.PROF.SAN.-TEC.SAN.LABORATORIO BIOM.	Ospedale di Bentivoglio
2801279	AUSL BO	COLL.PROF.SAN.-TEC.SAN.LABORATORIO BIOM.	Ospedale di Bentivoglio
104085	AUSL BO	COLL.PROF.SAN.-TEC.SAN.LABORATORIO BIOM.	Ospedale "Maggiore"
11745	AUSL BO	COLL.PROF.SAN.-TEC.SAN.LABORATORIO BIOM.	Ospedale "Costa" di Porretta Terme
20766	AUSL BO	COLL.PROF.SAN.-TEC.SAN.LABORATORIO BIOM.	Ospedale "Maggiore"
2800467	AUSL BO	COLL.PROF.SAN.-TEC.SAN.LABORATORIO BIOM.	Ospedale "Maggiore"
21617	AUSL BO	COLL.PROF.SAN.-TEC.SAN.LABORATORIO BIOM.	Ospedale "Maggiore"
104413	AUSL BO	COLL.PROF.SAN.-TEC.SAN.LABORATORIO BIOM.	Ospedale "Maggiore"
20176	AUSL BO	COLL.PROF.SAN.-TEC.SAN.LABORATORIO BIOM.	Poliambulatorio di Bazzano
716498	AUSL BO	COLL.PROF.SAN.-TEC.SAN.LABORATORIO BIOM.	Ospedale "Maggiore"
105378	AUSL BO	COLL.PROF.SAN.-TEC.SAN.LABORATORIO BIOM.	Ospedale "Maggiore"
21508	AUSL BO	COLL.PROF.SAN.-TEC.SAN.LABORATORIO BIOM.	Ospedale "Maggiore"
717212	AUSL BO	COLL.PROF.SAN.-TEC.SAN.LABORATORIO BIOM.	Ospedale "Maggiore"
105125	AUSL BO	COLL.PROF.SAN.-TEC.SAN.LABORATORIO BIOM.	Ospedale "Maggiore"
104907	AUSL BO	COLL.PROF.SAN.-TEC.SAN.LABORATORIO BIOM.	Ospedale "Maggiore"
101549	AUSL BO	COLL.PROF.SAN.-TEC.SAN.LABORATORIO BIOM.	Ospedale "Maggiore"
21597	AUSL BO	COLL.PROF.SAN.-TEC.SAN.LABORATORIO BIOM.	Ospedale "Maggiore"
4584	AUSL BO	COLL.PROF.SAN.-TEC.SAN.LABORATORIO BIOM.	Ospedale "Simiani" di Loiano
104632	AUSL BO	COLL.PROF.SAN.-TEC.SAN.LABORATORIO BIOM.	Ospedale "Maggiore"
11822	AUSL BO	COLL.PROF.SAN.-TEC.SAN.LABORATORIO BIOM.	Ospedale "Costa" di Porretta Terme
2800756	AUSL BO	COLL.PROF.SAN.-TEC.SAN.LABORATORIO BIOM.	Ospedale di Bentivoglio
714811	AUSL BO	COLL.PROF.SAN.-TEC.SAN.LABORATORIO BIOM.	Ospedale "Maggiore"
105146	AUSL BO	COLL.PROF.SAN.-TEC.SAN.LABORATORIO BIOM.	Ospedale "Maggiore"
105154	AUSL BO	COLL.PROF.SAN.ESPERTO-TEC.SAN.LABORATORIO BIOM.	Ospedale "Maggiore"
106144	AUSL BO	COLL.PROF.SAN.-TEC.SAN.LABORATORIO BIOM.	Ospedale "Bellaria"
106151	AUSL BO	COLL.PROF.SAN.-TEC.SAN.LABORATORIO BIOM.	Ospedale "Maggiore"
106153	AUSL BO	COLL.PROF.SAN.-TEC.SAN.LABORATORIO BIOM.	Ospedale di Bentivoglio
106155	AUSL BO	COLL.PROF.SAN.-TEC.SAN.LABORATORIO BIOM.	Ospedale "Maggiore"
106177	AUSL BO	COLL.PROF.SAN.-TEC.SAN.LABORATORIO BIOM.	Ospedale "Maggiore"
104690	AUSL BO	COLL.PROF.SAN.-INFERMIERE	Ospedale "Maggiore"
714798	AUSL BO	COLL.PROF.SAN.-INFERMIERE	Ospedale "Maggiore"
21722	AUSL BO	OPERAT.SOCIO SANITARIO	Ospedale "Bazzano"
102398	AUSL BO	OPERAT.SOCIO SANITARIO	Ospedale "Bellaria"
2102635	AUSL BO	OPERAT.SOCIO SANITARIO	Ospedale di San Giovanni in Persiceto
2800332	AUSL BO	OPERAT.SOCIO SANITARIO	Ospedale di Budrio
2801092	AUSL BO	OPERAT.SOCIO SANITARIO	Ospedale di Bentivoglio
101569	AUSL BO	OPERAT.TEC.ADD.SERVIZI SANITARI	Ospedale "Maggiore"
102335	AUSL BO	OPERAT.TEC.ADD.SERVIZI SANITARI	Ospedale "Maggiore"
20521	AUSL BO	OPERAT.TEC.DI MAGAZZINO	Poliambulatorio di Bazzano
12684	AOSP BO	COLL.PROF.SAN.-TEC.SAN.LABORATORIO BIOM.	LAB. CENTRALIZZATO S.O
14846	AOSP BO	COLL.PROF.SAN.-TEC.SAN.LABORATORIO BIOM.	C/O auslbologna
15075	AOSP BO	COLL.PROF.SAN.-TEC.SAN.LABORATORIO BIOM.	LAB. CENTRALIZZATO S.O
10906	AOSP BO	COLL.PROF.SAN.-TEC.SAN.LABORATORIO BIOM.	LAB. CENTRALIZZATO S.O
16204	AOSP BO	COLL.PROF.SAN.-TEC.SAN.LABORATORIO BIOM.	LAB. CENTRALIZZATO S.O
9358	AOSP BO	COLL.PROF.SAN.-TEC.SAN.LABORATORIO BIOM.	LAB. CENTRALIZZATO S.O
23528	AOSP BO	COLL.PROF.SAN.-TEC.SAN.LABORATORIO BIOM.	LAB. CENTRALIZZATO S.O
16042	AOSP BO	COLL.PROF.SAN.-TEC.SAN.LABORATORIO BIOM.	LAB. CENTRALIZZATO S.O
11515	AOSP BO	COLL.PROF.SAN.ESPERTO-TEC.SAN.LABORATORIO BIOM.	LAB. CENTRALIZZATO S.O
14684	AOSP BO	COLL.PROF.SAN.-TEC.SAN.LABORATORIO BIOM.	LAB. CENTRALIZZATO S.O
22672	AOSP BO	COLL.PROF.SAN.-TEC.SAN.LABORATORIO BIOM.	LAB. CENTRALIZZATO S.O
23634	AOSP BO	COLL.PROF.SAN.-TEC.SAN.LABORATORIO BIOM.	LAB. CENTRALIZZATO S.O
784	AOSP BO	COLL.PROF.SAN.-TEC.SAN.LABORATORIO BIOM.	LAB. CENTRALIZZATO S.O
23736	AOSP BO	COLL.PROF.SAN.-TEC.SAN.LABORATORIO BIOM.	LAB. CENTRALIZZATO S.O
19352	AOSP BO	COLL.PROF.SAN.-TEC.SAN.LABORATORIO BIOM.	LAB. CENTRALIZZATO S.O
23625	AOSP BO	COLL.PROF.SAN.-TEC.SAN.LABORATORIO BIOM.	LAB. CENTRALIZZATO S.O
15067	AOSP BO	COLL.PROF.SAN.-TEC.SAN.LABORATORIO BIOM.	LAB. CENTRALIZZATO S.O
15073	AOSP BO	COLL.PROF.SAN.-TEC.SAN.LABORATORIO BIOM.	LAB. CENTRALIZZATO S.O
22741	AOSP BO	COLL.PROF.SAN.-TEC.SAN.LABORATORIO BIOM.	LAB. CENTRALIZZATO S.O
15774	AOSP BO	COLL.PROF.SAN.-TEC.SAN.LABORATORIO BIOM.	LAB. CENTRALIZZATO S.O
23614	AOSP BO	COLL.PROF.SAN.-TEC.SAN.LABORATORIO BIOM.	LAB. CENTRALIZZATO S.O
16615	AOSP BO	COLL.PROF.SAN.-TEC.SAN.LABORATORIO BIOM.	LAB. CENTRALIZZATO S.O
15245	AOSP BO	COLL.PROF.SAN.-TEC.SAN.LABORATORIO BIOM.	LAB. CENTRALIZZATO S.O
23266	AOSP BO	COLL.PROF.SAN.-TEC.SAN.LABORATORIO BIOM.	LAB. CENTRALIZZATO S.O
23024	AOSP BO	COLL.PROF.SAN.-TEC.SAN.LABORATORIO BIOM.	LAB. CENTRALIZZATO S.O
16450	AOSP BO	COLL.PROF.SAN.-TEC.SAN.LABORATORIO BIOM.	LAB. CENTRALIZZATO S.O
18579	AOSP BO	COLL.PROF.SAN.-TEC.SAN.LABORATORIO BIOM.	LAB. CENTRALIZZATO S.O
16400	AOSP BO	COLL.PROF.SAN.-TEC.SAN.LABORATORIO BIOM.	LAB. CENTRALIZZATO S.O
19694	AOSP BO	COLL.PROF.SAN.-TEC.SAN.LABORATORIO BIOM.	LAB. CENTRALIZZATO S.O
16642	AOSP BO	COLL.PROF.SAN.-TEC.SAN.LABORATORIO BIOM.	LAB. CENTRALIZZATO S.O
23734	AOSP BO	COLL.PROF.SAN.-TEC.SAN.LABORATORIO BIOM.	LAB. CENTRALIZZATO S.O
22997	AOSP BO	COLL.PROF.SAN.-TEC.SAN.LABORATORIO BIOM.	LAB. CENTRALIZZATO S.O
19110	AOSP BO	COLL.PROF.SAN.-TEC.SAN.LABORATORIO BIOM.	LAB. CENTRALIZZATO S.O
14972	AOSP BO	COLL.PROF.SAN.-TEC.SAN.LABORATORIO BIOM.	LAB. CENTRALIZZATO S.O
15737	AOSP BO	COLL.PROF.SAN.-TEC.SAN.LABORATORIO BIOM.	LAB. CENTRALIZZATO S.O

Handwritten signatures and initials in blue ink on the right side of the page, including a large signature at the top right and several smaller ones below it.

Handwritten signatures and initials in blue ink at the bottom of the page, including a large signature on the left and several smaller ones on the right.

COMPARTO

MATRICOLA	AZIENDA	QUALIFICA REGIONALE	SEDE LAVORO
23616	AOSP BO	COLL.PROF.SAN.-TEC.SAN.LABORATORIO BIOM.	LAB. CENTRALIZZATO S.O
13188	AOSP BO	COLL.PROF.SAN.-TEC.SAN.LABORATORIO BIOM.	LAB. CENTRALIZZATO S.O
3327	AOSP BO	COLL.PROF.SAN.-TEC.SAN.LABORATORIO BIOM.	LAB. CENTRALIZZATO S.O
16742	AOSP BO	COLL.PROF.SAN.-TEC.SAN.LABORATORIO BIOM.	LAB. CENTRALIZZATO S.O
16233	AOSP BO	COLL.PROF.SAN.-TEC.SAN.LABORATORIO BIOM.	LAB. CENTRALIZZATO S.O
23259	AOSP BO	COLL.PROF.SAN.-TEC.SAN.LABORATORIO BIOM.	LAB. CENTRALIZZATO S.O
4192	AOSP BO	COLL.PROF.SAN.-TEC.SAN.LABORATORIO BIOM.	LAB. CENTRALIZZATO S.O
23426	AOSP BO	COLL.PROF.SAN.-TEC.SAN.LABORATORIO BIOM.	LAB. CENTRALIZZATO S.O
9463	AOSP BO	COLL.PROF.SAN.-TEC.SAN.LABORATORIO BIOM.	LAB. CENTRALIZZATO S.O
15246	AOSP BO	COLL.PROF.SAN.-TEC.SAN.LABORATORIO BIOM.	LAB. CENTRALIZZATO S.O
22811	AOSP BO	COLL.PROF.SAN.-TEC.SAN.LABORATORIO BIOM.	LAB. CENTRALIZZATO S.O
12794	AOSP BO	COLL.PROF.SAN.-TEC.SAN.LABORATORIO BIOM.	LAB. CENTRALIZZATO S.O
16036	AOSP BO	COLL.PROF.SAN.-TEC.SAN.LABORATORIO BIOM.	LAB. CENTRALIZZATO S.O
22762	AOSP BO	COLL.PROF.SAN.-TEC.SAN.LABORATORIO BIOM.	LAB. CENTRALIZZATO S.O
5088	AOSP BO	COLL.PROF.SAN.-TEC.SAN.LABORATORIO BIOM.	LAB. CENTRALIZZATO S.O
23212	AOSP BO	COLL.PROF.SAN.-TEC.SAN.LABORATORIO BIOM.	LAB. CENTRALIZZATO S.O
5374	AOSP BO	COLL.PROF.SAN.-TEC.SAN.LABORATORIO BIOM.	LAB. CENTRALIZZATO S.O
22665	AOSP BO	COLL.PROF.SAN.-TEC.SAN.LABORATORIO BIOM.	LAB. CENTRALIZZATO S.O
14908	AOSP BO	COLL.PROF.SAN.-TEC.SAN.LABORATORIO BIOM.	LAB. CENTRALIZZATO S.O
17687	AOSP BO	COLL.PROF.SAN.-TEC.SAN.LABORATORIO BIOM.	LAB. CENTRALIZZATO S.O
18016	AOSP BO	COLL.PROF.SAN.-TEC.SAN.LABORATORIO BIOM.	LAB. CENTRALIZZATO S.O
11452	AOSP BO	ASSISTENTE AMMINISTRATIVO CAT.C	LAB. CENTRALIZZATO S.O
13040	AOSP BO	ASSISTENTE AMMINISTRATIVO CAT.C	LAB. CENTRALIZZATO S.O
16899	AOSP BO	ASSISTENTE AMMINISTRATIVO CAT.C	LAB. CENTRALIZZATO S.O
10519	AOSP BO	AUSILIARIO SPECIALIZZATO CAT.A	LAB. CENTRALIZZATO S.O
22706	AOSP BO	COLL.PROF.SAN.INFERMIERE CAT.D*EX C	LAB. CENTRALIZZATO S.O
641	AOSP BO	OP.TECN.FUNZ.SUPPORTO ASSIST.CAT.B	LAB. CENTRALIZZATO S.O
6007	AOSP BO	OP.TECN.FUNZ.SUPPORTO ASSIST.CAT.B	LAB. CENTRALIZZATO S.O
9802	AOSP BO	OP.TECN.FUNZ.SUPPORTO ASSIST.CAT.B	LAB. CENTRALIZZATO S.O
10206	AOSP BO	OP.TECN.FUNZ.SUPPORTO ASSIST.CAT.B	LAB. CENTRALIZZATO S.O
10251	AOSP BO	OP.TECN.FUNZ.SUPPORTO ASSIST.CAT.B	LAB. CENTRALIZZATO S.O
10619	AOSP BO	OPERATORE SOCIO SANITARIO CAT.BS	LAB. CENTRALIZZATO S.O
22936	AOSP BO	OPERATORE SOCIO SANITARIO CAT.BS	LAB. CENTRALIZZATO S.O

da

Pure

eye

91

di

Allepato f - Perseude

DIRIGENZA

MATRICOLA	AZIENDA	QUALIFICA REGIONALE	SEDE LAVORO
2011079	AUSL BO	DIR.MEDICO DI PATOLOGIA CLINICA	Ospedale di Bentivoglio
2125990	AUSL BO	DIR.MEDICO DI PATOLOGIA CLINICA	Ospedale di Bentivoglio
2800018	AUSL BO	DIR.BIOLOGO DI PATOLOGIA CLINICA	Ospedale di Bentivoglio
20620	AUSL BO	DIR.MEDICO DI PATOLOGIA CLINICA	Ospedale "Maggiore"
21290	AUSL BO	DIR.BIOLOGO DI PATOLOGIA CLINICA	Ospedale "Maggiore"
21623	AUSL BO	DIR.BIOLOGO DI MICROBIOLOGIA E VIROLOGIA	Ospedale "Maggiore"
21318	AUSL BO	DIR.BIOLOGO DI PATOLOGIA CLINICA	Ospedale "Maggiore"
2070420	AUSL BO	DIR.BIOLOGO DI PATOLOGIA CLINICA	Ospedale "Maggiore"
909379	AUSL BO	DIR.BIOLOGO DI PATOLOGIA CLINICA	Ospedale "Maggiore"
70	AUSL BO	DIR.BIOLOGO DI PATOLOGIA CLINICA	Ospedale "Maggiore"
104007	AUSL BO	DIR.MEDICO DI PATOLOGIA CLINICA	Ospedale "Maggiore"
810386	AUSL BO	DIR.MEDICO DI PATOLOGIA CLINICA	Ospedale "Maggiore"
2070419	AUSL BO	DIR.BIOLOGO DI PATOLOGIA CLINICA	Ospedale "Maggiore"
104549	AUSL BO	DIR.BIOLOGO DI PATOLOGIA CLINICA	Ospedale "Maggiore"
2800541	AUSL BO	DIR.BIOLOGO DI PATOLOGIA CLINICA	Ospedale "Maggiore"
715625	AUSL BO	DIR.MEDICO DI PATOLOGIA CLINICA	Ospedale "Maggiore"
717918	AUSL BO	DIR.MEDICO DI PATOLOGIA CLINICA	Ospedale "Maggiore"
104159	AUSL BO	DIR.MEDICO DI PATOLOGIA CLINICA	Ospedale "Maggiore"
103774	AUSL BO	DIR.BIOLOGO DI PATOLOGIA CLINICA	Ospedale "Maggiore"
100378	AUSL BO	DIR.MEDICO DI PATOLOGIA CLINICA	Ospedale "Maggiore"
2801066	AUSL BO	DIR.BIOLOGO DI PATOLOGIA CLINICA	Ospedale "Maggiore"
2070931	AUSL BO	DIR.BIOLOGO DI PATOLOGIA CLINICA	Ospedale "Maggiore"
2800045	AUSL BO	DIR.BIOLOGO DI PATOLOGIA CLINICA	Ospedale "Maggiore"
20769	AUSL BO	DIR.BIOLOGO DI PATOLOGIA CLINICA	Ospedale "Maggiore"
2801012	AUSL BO	DIR.BIOLOGO DI PATOLOGIA CLINICA	Ospedale "Maggiore"
104571	AUSL BO	DIR.MEDICO DI PATOLOGIA CLINICA	Ospedale "Maggiore"
106048	AUSL BO	DIR.BIOLOGO DI PATOLOGIA CLINICA	Ospedale "Maggiore"
106050	AUSL BO	DIR.BIOLOGO DI PATOLOGIA CLINICA	Ospedale "Maggiore"
106051	AUSL BO	DIR.BIOLOGO DI PATOLOGIA CLINICA	Ospedale "Maggiore"
23582	AOSP BO	DIR.BIOLOGO DI PATOLOGIA CLINICA	LABORATORIO CENTRALIZZATO
23642	AOSP BO	DIRIGENTE CHIMICO - BIOCHIMICA CLINICA	LABORATORIO CENTRALIZZATO
15197	AOSP BO	DIR.MEDICO DI PATOLOGIA CLINICA	LABORATORIO CENTRALIZZATO
12304	AOSP BO	DIR.MEDICO DI PATOLOGIA CLINICA	LABORATORIO CENTRALIZZATO
22221	AOSP BO	DIR.BIOLOGO DI PATOLOGIA CLINICA	LABORATORIO CENTRALIZZATO
22240	AOSP BO	DIR.MEDICO DI PATOLOGIA CLINICA	LABORATORIO CENTRALIZZATO
14691	AOSP BO	DIRIGENTE BIOLOGO - LAB. GENETICA MEDICA	LABORATORIO CENTRALIZZATO
15863	AOSP BO	DIR.BIOLOGO DI PATOLOGIA CLINICA	LABORATORIO CENTRALIZZATO
13352	AOSP BO	DIR.BIOLOGO DI PATOLOGIA CLINICA	LABORATORIO CENTRALIZZATO
12303	AOSP BO	DIR.BIOLOGO DI PATOLOGIA CLINICA	LABORATORIO CENTRALIZZATO
22251	AOSP BO	DIR.MEDICO DI PATOLOGIA CLINICA	LABORATORIO CENTRALIZZATO
12655	AOSP BO	DIR.BIOLOGO DI PATOLOGIA CLINICA	LABORATORIO CENTRALIZZATO
4682	AOSP BO	DIR.BIOLOGO DI PATOLOGIA CLINICA	LABORATORIO CENTRALIZZATO
16886	AOSP BO	DIR.MEDICO DI PATOLOGIA CLINICA	LABORATORIO CENTRALIZZATO
14711	AOSP BO	DIR.BIOLOGO DI PATOLOGIA CLINICA	LABORATORIO CENTRALIZZATO
14917	AOSP BO	DIR.BIOLOGO DI PATOLOGIA CLINICA	LABORATORIO CENTRALIZZATO

Handwritten signatures and initials in blue ink, including a large signature that appears to be 'Bobb' and several other illegible marks.

ALLEGATO 1

(B)

ST



CTSS

Conferenza territoriale sociale e sanitaria
di Bologna

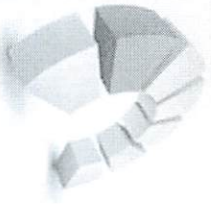
PROGETTO INTERAZIENDALE
Laboratorio
Unico
Metropolitano

Bologna, 8 Luglio 2015 - CTSS 2015

Handwritten signatures and initials in blue and black ink, including the name "Eno Di" and various initials like "gcr", "we", "feld", "per", "ST", "A", "B", "C", "D", "E", "F", "G", "H", "I", "J", "K", "L", "M", "N", "O", "P", "Q", "R", "S", "T", "U", "V", "W", "X", "Y", "Z".

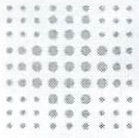
Agenda

- **Da dove partiamo**
- **Il quadro economico**
 - Evoluzione del progetto: da febbraio 2015
- **Tempogramma**
- **D. Lgs. 165/2001 art. 31**
- **Le garanzie dell'art. 2112 c.c.**
- **Le garanzie sindacali**
- **La procedura**
- **La cessione del ramo d'azienda**



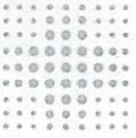
Handwritten signatures and initials in blue and black ink, scattered across the bottom of the page.

I protagonisti



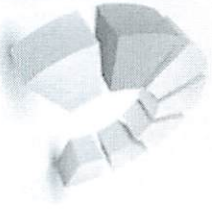
SERVIZIO SANITARIO REGIONALE
EMILIA-ROMAGNA
Azienda Ospedaliero - Universitaria di Bologna

Policlinico S. Orsola-Malpighi



SERVIZIO SANITARIO REGIONALE
EMILIA-ROMAGNA
Azienda Unità Sanitaria Locale di Bologna

Istituto delle Scienze Neurologiche
Istituto di Ricovero e Cura a Carattere Scientifico



Handwritten signature

Handwritten signature

Handwritten signature

Handwritten signature

Handwritten signature

Handwritten signature

Handwritten signature

Handwritten signature

Handwritten signature

Handwritten signature

Handwritten signature

Handwritten signature

Handwritten signature

Handwritten signature

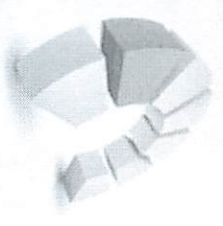
Handwritten signature

DA DOVE PARTIAMO

elementi trattati in CTSS del 5 febbraio 2015

■ **Laboratorio analisi:** modello gestionale unico, a responsabilità unica, inquadrato all'interno dell'AUSL. La struttura operativa unica viene costituita con il trasferimento di attività tra amministrazioni pubbliche in applicazione di quanto previsto dal Dlgs. 165/2001 art. 31.

■ **Microbiologia:** completata la centralizzazione nell'unico punto produttivo presso l'AOU nel 2014.



(Handwritten signatures and initials in blue ink)

DA DOVE PARTIAMO:
elementi trattati in CTSS del 5 febbraio 2015 (segue)

Il profilo tecnico-giuridico prevede l'utilizzo della convenzione, quale accordo negoziale tra soggetti pubblici, per la disciplina dei rapporti fra le aziende per il conferimento dei mezzi e risorse e per regolare le partite economico-finanziarie.

Progetto Laboratorio Unico AVEC: risorse assorbite, modello organizzativo a rete (hub&spoke), volumi di attività e cronoprogramma di realizzazione.



Handwritten signatures and initials in blue and black ink, including the word 'CT' and the number '5'.

IL QUADRO ECONOMICO

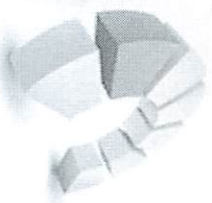
EVOLUZIONE DEL PROGETTO

da febbraio 2015

■ **Valutazione del profilo economico del progetto:** analisi dei risultati economici dal suo avvio, avvenuto nel 2006.

■ AUSL e AOU hanno progressivamente centralizzato le linee analitiche su unici punti produttivi nell'area metropolitana, consentendo di realizzare progressivamente crescenti economie di scala per effetto di:


- ✓ Elevata automazione
- ✓ Gare di acquisto comuni uniformando i prezzi di acquisto dei diagnostici
- ✓ Razionalizzazione delle unità operative
- ✓ Attivazione di un sistema informatico unico

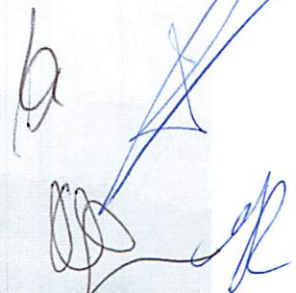


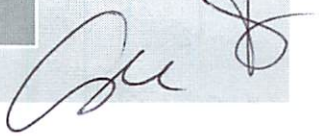
IL QUADRO ECONOMICO


Fase	Variazione costi	Distribuzione % tra le fasi	Note
Prima fase (2006-2012)	- 7.203.599	61%	Solo AUSL e AOU, laboratorio e microbiologia. Solo personale e materiali
Seconda fase (transitorio 2013-2014)	- 1.563.351	13%	Solo AUSL e AOU (esclusa microbiologia)
Terza fase (a regime)	- 3.104.247	26%	4 Aziende BO (esclusa microbiologia)
TOTALE	- 11.871.197	100%	

























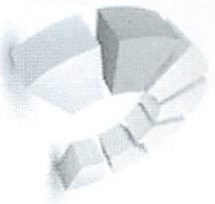




TEMPOGRAMMA

- 31.3 urgenze/routine chimica Maggiore
- 6.5 urgenze ematologia Maggiore
- 25.5→20.6→ esterni e spec. da AOU a Maggiore
- 29.6/14.7→ chimica AOU/Bellaria Loiano/ Porretta/Vergato
- 30.6 → ematologia AOU
- 30.6 TAO dal Bellaria a AOU
- 15.7 avviamento ematologia spoke AUSL BO
- settembre → avviamento coagulazione Maggiore/AOU
- ottobre avviamento chimica Bentivoglio/SGP

7 MLN di esami

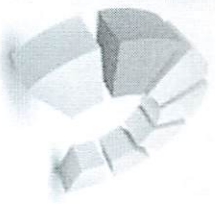


Handwritten signatures and initials in blue ink, including a large signature on the left and several initials on the right.

D.Lgs. 165/2001 art. 31

"Passaggio di dipendenti per effetto di trasferimento di attività"

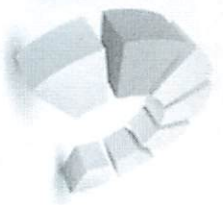
**"Fatte salve le disposizioni speciali,
nel caso di trasferimento o conferimento di attività,
svolte da pubbliche amministrazioni, enti pubblici o loro aziende o
strutture, ad altri soggetti, pubblici o privati,
al personale che passa alle dipendenze di tali soggetti
si applicano l'articolo 2112 del codice civile
e si osservano le procedure di informazione e di consultazione di cui
all'articolo 47, commi da 1 a 4, della legge 29 dicembre 1990, n. 428".**



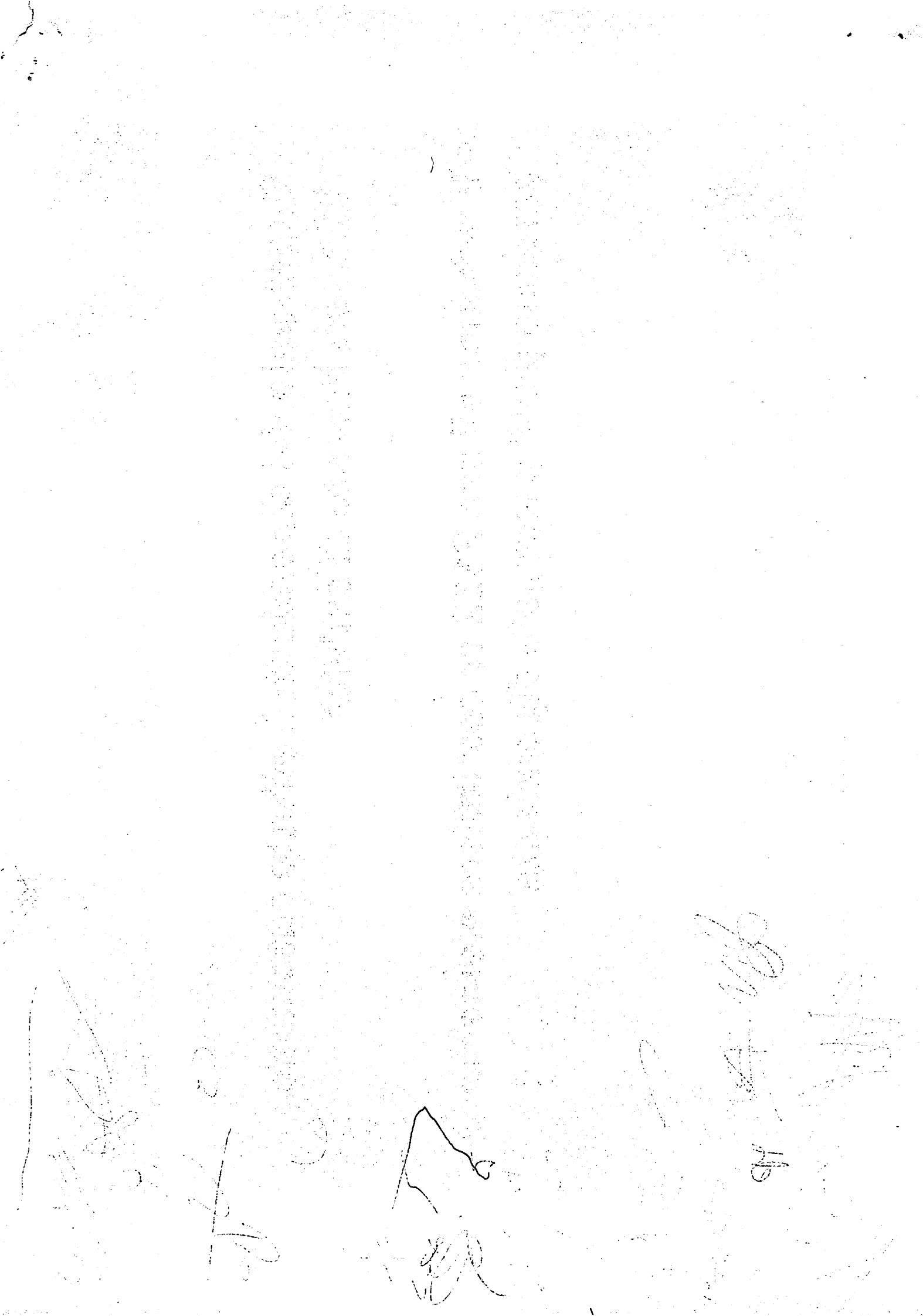
Handwritten signatures in blue ink.

■ Il passaggio dei dipendenti è effetto automatico del trasferimento di attività

■ Il richiamo all'art. 2112 cc costituisce elemento di garanzia per il personale dipendente

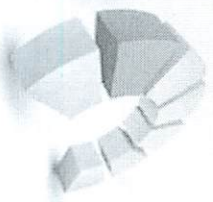


(Handwritten signatures and initials in blue ink)



Le garanzie dell'art. 2112 c.c.

- **Continuità del rapporto di lavoro:**
 - al lavoratore viene garantita la conservazione di tutti i diritti già maturati presso l'amministrazione cedente
 - Il rapporto di lavoro si considera unitario e senza alcuna interruzione dovuta alla modifica soggettiva intervenuta dalla parte del datore
- **Integrale trasferimento dei poteri datoriali sui lavoratori coinvolti e delle relative responsabilità in capo ad Azienda USL BO, unico soggetto abilitato ad esercitare poteri organizzativi, di direzione, controllo e disciplina sui lavoratori transitati**



Handwritten signatures in blue and black ink, including a large signature in blue ink on the right side of the page.

Handwritten text, possibly bleed-through from the reverse side of the page. The text is mostly illegible due to fading and bleed-through.

55

Handwritten signature or scribble at the bottom of the page.

Handwritten notes on the right side of the page, including the letters "MP" and "Hb".

Le garanzie sindacali

art. 47 L. 428/1990

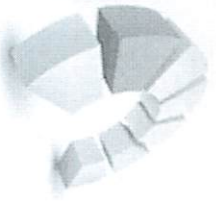
La legge prevede una particolare tutela procedurale di matrice sindacale per i lavoratori coinvolti in un trasferimento di attività



[Handwritten signatures and scribbles in blue and black ink, including a large signature on the right and several smaller ones below.]

La procedura

- Le aziende debbono comunicare per iscritto ai sindacati l'intenzione di trasferire le attività almeno 25 gg prima che sia perfezionato l'atto da cui deriva il trasferimento (la convenzione/ delibera)
- Entro 7 gg dal ricevimento della informativa, i sindacati possono richiedere per iscritto che si apra un confronto con le aziende
- Entro 7 gg dal ricevimento della richiesta, le aziende debbono avviare un esame congiunto con i sindacati richiedenti
- Decorso 10 gg dall'inizio della consultazione, se non è stato raggiunto alcun accordo (ad es. regolamentazione di ingresso dei trattamenti per i lavoratori *ceduti*) la consultazione si intende esaurita



Handwritten signatures in blue ink, including the name "Cecilia" and other illegible names, are present at the bottom of the page.

La cessione del ramo d'azienda

Il profilo tecnico-giuridico:

L'istituto della cessione, intesa come accordo negoziale tra soggetti pubblici, per la disciplina dei rapporti tra le aziende, per conferire mezzi e risorse in capo alle aziende cedenti e regolare le partite economico-finanziarie.

Elementi oggetto di cessione

- contratti di lavoro
- beni materiali ed immateriali, attrezzature
- spazi
- contratti



Handwritten signatures and initials in blue and black ink, including a prominent signature on the left and several initials on the right.